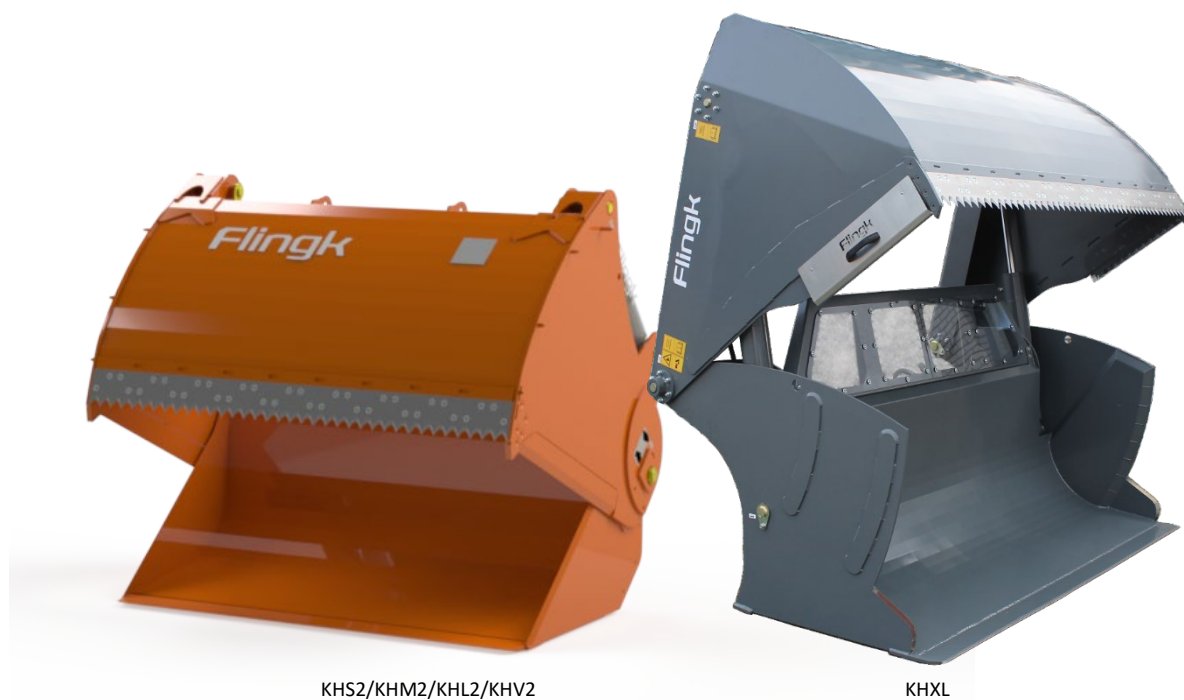


## Silozangen

Typ KHS II, KHM II, KHL II, KHXL

### Bedieningsanleitung DE

Vor Gebrauch sorgfältig lesen



Hergestellt von: Flingk Machinebouw B.V.

Flingk Machinebouw B.V.  
Retselseweg 11A  
5473 HC Heeswijk-Dinther  
Niederlande

Tel: +31(0)85-0685613  
info@flingk.nl  
www.flingk.nl

Das Urheberrecht dieser technischen Dokumentation liegt bei Flingk Machinebouw. Alle Rechte, vor allem das Recht auf Vervielfältigung, Verbreitung oder Übersetzung, bleiben vorbehalten. Kein Teil dieses Werks darf in irgendeiner Form ohne schriftliche Einwilligung verarbeitet, vervielfältigt oder veröffentlicht werden

Version der Bedienungsanleitung: V03.00

Erste Veröffentlichung: 20. November 2019

## VORWORT

Das Silozangen von Flingk Machinebouw ist ein hochwertiges Gerät, mit dem Sie schnell und effizient unterschiedliche Produkte Bissen können. Bitte überprüfen Sie in den technischen Daten genau, für welche Art von Produkte Ihr Silozangen geeignet ist!

Lesen Sie diese Bedienungsanleitung sorgfältig durch, bevor Sie das Gerät in Betrieb nehmen, und befolgen Sie die Anweisungen. Dies gewährleistet nicht nur ein gut funktionierendes und effizientes Gerät, sondern verhindert auch unerwartete Schäden oder Verletzungen.

Das Gerät trägt eine CE-Kennzeichnung und erfüllt alle relevanten europäischen Sicherheitsvorschriften. Dennoch bleibt es erforderlich, dass Sie bei Gebrauch, Wartung oder Reparatur die Sicherheitsvorschriften, die in dieser Bedienungsanleitung und in der Bedienungsanleitung der antreibenden Maschine beschrieben sind, beachten.

Flingk Machinebouw strebt eine ständige Verbesserung seiner Produkte an. Aus diesem Grund behält sich Flingk Machinebouw das Recht vor, jederzeit Veränderungen vorzunehmen, ohne dass daraus Verpflichtungen in Bezug auf früher gelieferte Geräte entstehen.

Sollten Sie nach dem Lesen dieser Bedienungsanleitung noch Fragen haben, rufen Sie bitte Ihren Händler oder Lieferanten an.

Flingk Machinebouw wünscht Ihnen viel Spaß mit diesem Gerät!

Ihr Lieferant:



## WARNUNGEN

Die Silozangen dürfen nur von Personen verwendet werden, die mit den in dieser Betriebsanleitung beschriebenen Betriebs-, Wartungs- und Sicherheitshinweisen vertraut sind.

Vergewissern Sie sich immer vor dem Anbau des Silozangen an der Maschine, dass die Kombination aus Silozangen und Maschine sicher ist. Achten Sie dabei vor allem auf die maximale Hubkraft und die maximale hydraulische Leistung der Maschine.

Die Silozangen-Typen von Flingk eignen sich für unterschiedliche Produkte. Verwenden Sie das Silozangen nur für die vorgesehene Produkte, die in den technischen Daten angegeben ist.

Beachten Sie den Verwendungszweck des Silozangen. Transportieren Sie niemals Personen, Tiere oder andere Güter als die in den technischen Daten beschriebenen Materialien.

Die Silozangen eignet sich ausschließlich für den Einsatz auf Privatgrundstücken, ein Befahren öffentlicher Straßen ist mit diesem Gerät nicht erlaubt. Transportieren Sie das Gerät immer auf sichere und verantwortungsvolle Weise laut den für öffentliche Straßen geltenden Vorschriften.

Achten Sie darauf, dass sich während des Gebrauchs und des Fahrens mit dem Gerät keine Personen im Arbeitsbereich des Geräts befinden. Sorgen Sie als Bediener immer dafür, dass sich niemand im Bereich von rotierenden oder beweglichen Teilen befindet.

Stellen Sie sicher, dass beim Beladen der Maschine niemand zwischen dem zu beladenen Silolager und dem Silozangen ist.

Wenn die Messer zerkleinert und beschädigt sind, überprüfen Sie Ihre Futter auf scharfe Teile!

Wartungs- und Reparaturarbeiten dürfen nur von ausreichend technisch geschulten Personen durchgeführt werden. Lassen Sie Reparaturen am Hydrauliksystem immer von Flingk Machinebouw oder dem Händler durchführen.

Wartungs-, Reparatur- und Reinigungsarbeiten dürfen nur durchgeführt werden, wenn die Hydraulikschläuche abgekoppelt sind und sich dem Silozangen geschlossenem in liegender Position auf einem stabilen und ebenen Untergrund befindet.

Achten Sie immer darauf, dass sich die Silozangen nach Gebrauch oder vor Verlassen der antreibenden Maschine geschlossenem in liegender Position auf einem stabilen und ebenen Untergrund befindet.



EG-KONFORMITÄTSERKLÄRUNG  
im Sinne der Maschinenrichtlinie 2006/42/EG, Anhang II A

Hersteller: Flingk Machinebouw B.V.  
Anschrift: Retselseweg 11A  
5473 HC Heeswijk-Dinther  
Niederlande

Hiermit erklären wir, dass die nachfolgende Maschine

**Flingk Silozangen vom Typ: KHS II, KHM II, KHL II, KHLX**

ab Seriennummer

**SN 87-19-4415**

der EG-Richtlinie 2006/42/EG entspricht.

's-Hertogenbosch, 12. Mai 2015

Im Namen von Flingk Machinebouw B.V.,

Hr. Ing. N. C. W van den Berselaar

A handwritten signature in blue ink, appearing to be 'N. C. W. van den Berselaar', written over a faint circular stamp.

Wenn wesentliche Änderungen an dieser Maschine vorgenommen werden, die sich auf die Sicherheit oder die Einhaltung der Verordnung auswirken können, muss die Konformität erneut bewertet und bestätigt werden, bevor die Maschine wieder in Betrieb genommen wird.

INHALTSVERZEICHNIS

Vorwort .....	3
Warnungen.....	4
1 Sicherheit .....	7
2 Typenschild .....	9
3 Hebeanweisungen.....	10
4 Produktbeschreibung.....	11
5 Technische daten .....	11
6 Hydraulikplan .....	14
7 Inbetriebnahme .....	16
7.1 Montage der kupplung .....	16
7.2 Ankuppeln des Geräts.....	17
7.2.1 Montage mit einem Schnellwechselsystem .....	17
8 Gebrauch.....	18
8.1 Mit dem silozangen passieren .....	19
8.2 Fahren mit dem Silozangen .....	21
8.3 Legen.....	21
8.4 Lagerung des Silozangen.....	22
9 Wartung .....	23
9.1 Schärfen Messer .....	24
10 Stückliste .....	25
10.1 Typ KHS, KHM, KHL .....	25
10.2 Typ KHXL .....	26
11 Garantiebedingungen .....	27
12 Notizen.....	29

## 1 SICHERHEIT

Bitte lesen Sie vor der Inbetriebnahme des Silozangen diese Bedienungsanleitung sorgfältig durch und beachten Sie alle Sicherheitshinweise.



### GEFAHR!

**Dieser Hinweis zeigt an: Verletzungs- oder Lebensgefahr. Wenn Sie diesen Hinweis in der Bedienungsanleitung sehen, müssen Sie alle nötigen Sicherheitsmaßnahmen ergreifen.**

Auf dem Gerät befinden sich Warnaufkleber mit Piktogrammen.

Für einen sicheren Gebrauch ist es wichtig, dass Sie wissen, was diese Piktogramme bedeuten.

Welche Gefahr besteht, an welcher Stelle kann die Gefahr auftreten und, sehr wichtig, welche Sicherheitsmaßnahmen müssen ergriffen werden?

Seien Sie aufmerksam und bleiben Sie sich der Gefahren bewusst, die mit dem Gebrauch des Einstreugeräts verbunden sind! Nachstehend sind die abgebildeten Piktogramme mit ihrer Bedeutung wiedergegeben.

- Vor der Inbetriebnahme des Einstreugeräts müssen Sie die Bedienungsanleitung und die Sicherheitshinweise lesen und beachten.
- Stellen Sie den Motor ab und verhindern Sie ein neuerliches Starten, solange am Gerät gearbeitet wird.
- Warnung vor hohem Druck  
Hochdruckflüssigkeiten können zu sehr schweren Verletzungen führen oder sogar tödlich sein. Gehen Sie immer behutsam vor und sorgen Sie dafür, dass während Wartungs- und Reparaturarbeiten alle Leitungen drucklos sind



- Einklemmgefahr.  
Stellen Sie sich nicht zwischen das Einstreugerät und die antreibende Maschine. Versichern Sie sich beim Ankuppeln auch, dass der Raum zwischen dem Einstreugerät und der antreibenden Maschine frei von Personen und Tieren ist.
- Quetschgefahr.  
Vorsicht vor rotierenden Teilen, halten Sie Gliedmaßen fern.
- Warnung für schärferen Teilen.  
Vorsicht für schärferen Teilen, halten Sie Gliedmaßen fern.
- Nachspannen Muttern.  
Kontrollieren Sie die Bedienungsanleitung, wann und bei welchem Anziehdrehmoment die Muttern nach Gespannen werden müssen.
- Es ist strengstens verboten, stehend oder sitzend in welcher Form auch immer auf dem Einstreugerät mitzufahren. Fahren Sie erst mit dem Einstreugerät, wenn Sie sicher sind, dass nichts und niemand sich auf, in oder am Einstreugerät befindet.
- Anzeige Schmiernippel.  
Kontrollieren Sie die Bedienungsanleitung, wann und wie Sie schmieren müssen.



## 2 TYPENSCHILD

Das Typenschild des Silozangen von Flingk findet sich auf der Vorderseite, rechts oben beim Kuppelpunkt des Geräts.

		<b>Flingk Machinebouw</b> Retselseweg 11A 5473 HC Heeswijk-Dinther The Netherlands www.flingk.com		
Machine	A.			
Type	B.			
Serial No.	C.			
Year	D.			
Mass	E.			kg
Hyd. fun. 1 max.	F.	l/min	G.	bar
Hyd. fun. 2 max.	H.	l/min	I.	bar
Elect. fun. max.	J.	V	K.	A

- A. Bezeichnung der Maschine :.....
- B. Typenbezeichnung :.....
- C. Seriennummer :.....
- D. Baujahr :.....
- E. Gewicht [kg] :.....
- F. F1 Max. Fluss (Qmax) [l/min] :.....
- G. F1 Max. Systemdruck (Pmax) [bar] :.....
- H. F2 Max. Fluss (Qmax) [l/min] :.....
- I. F2 Max. Systemdruck (Pmax) [bar] :.....
- J. Spannung (U) [V] :.....
- K. Max. Strom (I) [A] :.....

### 3 HEBEANWEISUNGEN

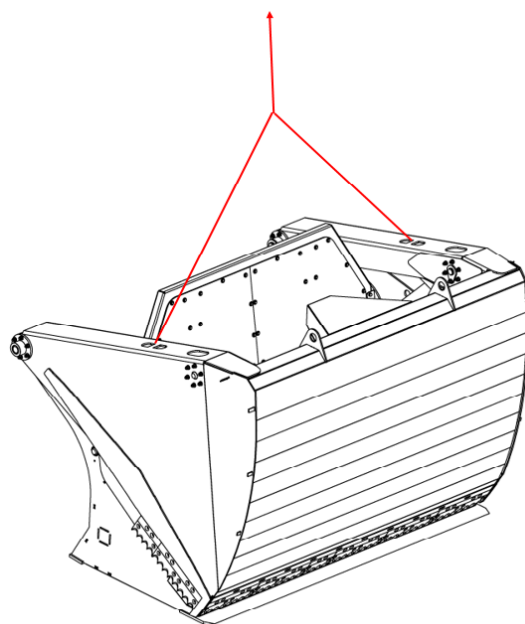
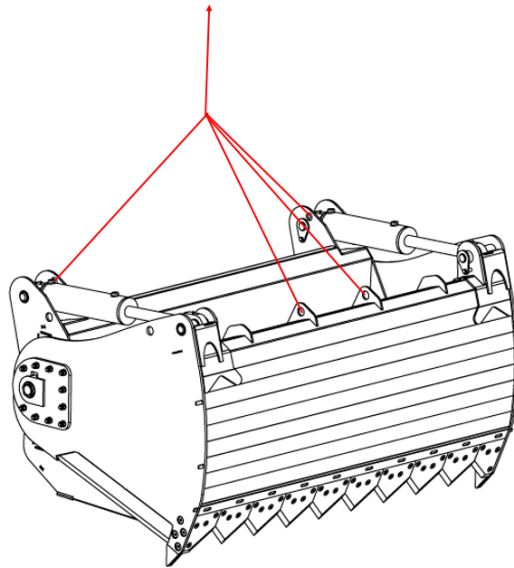
Für den Transport des Silozangen von Flingk ohne Anbau an eine geeignete Maschine müssen Sie die beide Hebe ösen, die in nachstehender Zeichnung zu sehen sind (das Silozangen in der Abbildungen kann von Ihrem Silozangen abweichen), verwenden. Überprüfen Sie immer die Hubkraft des Hebezeugs. Die Masse des Silozange von Flingk ist auf dem Typenschild um im Kapitel „Technische Daten“ dieser Bedienungsanleitung zu finden.



**Ihren Silozangen kann sich vom Silozangen auf dem Bild unterscheiden. Dadurch kann sich die Maschine während des Hebens anders verhalten. Fangen Sie nicht an zu heben, wenn Sie nicht sicher sind, dass es sicher ist!**



**Die Silozangen darf nur angehoben werden, wenn sich keine Produkte mehr in der Maschine befindet.**



#### 4 PRODUKTBESCHREIBUNG

Die Flingk Silozangen sind qualitativ hochwertige Maschinen, mit dem Sie schnell und effizient unterschiedliche Raufutter und Nebenprodukte Bissen/Laden können. Dies ist nur für Mais/Gras und Nebenprodukte wie Bierbrauen, Kartoffelpülpe, Karottenpulpe und andere weiche Produkte geeignet. Das Silozangen ist in vier verschiedenen Typen (KHS, KHM, KHL, KHXL) mit diversen biss Höhen und Breiten. Je nach Typ des Silozangen gibt es verschiedene Ausführungen, die sind in Kapitel 5 dieser Anleitung zu finden. Der Silozangen gibt ein schönes Schnittbild und schneid leicht so dass wenig Luft in Ihrer Silolager kommt, wodurch Futter weniger anfällig für Bruch ist.

#### 5 TECHNISCHE DATEN

Der Flingk Silozangen eignet sich zum Bissen von Silage. Die nachstehende Tabelle bietet eine vollständige Übersicht über die verschiedenen Ausführungen mit den zugehörigen technischen Daten.

##### *Technische Daten Flingk Silozangen Typ KHS II*

Typ	KHS II 1600	KHS II 1800	KHS II 2000	KHS II 2200
Bissbreite (mm)	1625	1825	2025	2225
Biss Höhe (mm)	850	850	850	850
Bisstiefe (mm)	650	650	650	650
Inhalt (m <sup>3</sup> )	0.9	1.0	1.1	1.2
Gewicht <sup>1</sup> (kg)	745	719	830	880
Max. Systemdruck (bar)	200	200	200	200
Max. Spitzendruck (bar)	250	250	250	250
Zumindest erforderliche Hydraulische Leistung	20 L/min	20 L/min	20 L/min	20 L/min

##### *Technische Daten Flingk Silozangen Typ KHM II*

Typ	KHM II 1800	KHM II 2000	KHM II 2200	KHM II 2400
Bissbreite (mm)	1825	2025	2225	2425
Biss Höhe (mm)	1050	1050	1050	1050
Bisstiefe (mm)	750	750	750	750
Inhalt (m <sup>3</sup> )	1.45	1.6	1.75	1.9
Gewicht <sup>1</sup> (kg)	965	1020	1075	1130
Max. Systemdruck (bar)	200	200	200	200
Max. Spitzendruck (bar)	250	250	250	250
Zumindest erforderliche Hydraulische Leistung	25 L/min	25 L/min	25 L/min	25 L/min

<sup>1</sup> Gewicht ohne Aufnahme, Gewicht kann je nach Ausführung von Gerät und Aufnahme abweichen  
 Baggeraufnahme +30 - 100 kg

**Technische Daten Flingk Silozangen Typ KHL II**

Typ	KHL II 2200	KHL II 2600
Bissbreite (mm)	2230	2630
Biss Höhe (mm)	1300	1300
Bisstiefe (mm)	900	900
Inhalt (m <sup>3</sup> )	2.6	3.1
Gewicht <sup>2</sup> (kg)	1635	1795
Max. Systemdruck (bar)	200	200
Max. Spitzendruck (bar)	250	250
Zumindest erforderliche Hydraulische Leistung	30 L/min	30 L/min

**Technische Daten Flingk Silozangen Typ KHXL 1400**

Typ	KHXL 1418	KHXL 1420	KHXL 1422
Bissbreite (mm)	1800	2000	2200
Biss Höhe (mm)	1400	1400	1400
Bisstiefe (mm)	350	350	350
Inhalt (m <sup>3</sup> )	0.9	1.0	1.1
Gewicht <sup>2</sup> (kg)	890	925	980
Max. Systemdruck (bar)	200	200	200
Max. Spitzendruck (bar)	250	250	250
Zumindest erforderliche Hydraulische Leistung	30 L/min	30 L/min	30 L/min

**Technische Daten Flingk Silozangen Typ KHXL 1700**

Typ	KHXL 1718	KHXL 1720	KHXL 1722	KHXL 1724	KHXL 1726
Bissbreite (mm)	1800	2000	2200	2400	2600
Biss Höhe (mm)	1700	1700	1700	1700	1700
Bisstiefe (mm)	350	350	350	350	350
Inhalt (m <sup>3</sup> )	1.05	1.2	1.35	1.5	1.6
Gewicht <sup>2</sup> (kg)	1170	1230	1290	1360	1430
Max. Systemdruck (bar)	200	200	200	200	200
Max. Spitzendruck (bar)	250	250	250	250	250
Zumindest erforderliche Hydraulische Leistung	30 L/min	30 L/min	30 L/min	30 L/min	30 L/min

<sup>2</sup> Gewicht ohne Aufnahme, Gewicht kann je nach Ausführung von Gerät und Aufnahme abweichen  
 Baggeraufnahme +30 - 100 kg

**Technische Daten Flingk Silozangen Typ KHXL 2200**

Typ	KHXL 2220	KHXL 2222	KHXL 2224	KHXL 2226
Bissbreite (mm)	2000	2200	2400	2600
Biss Höhe (mm)	2200	2200	2200	2200
Bisstiefe (mm)	350	350	350	350
Inhalt (m <sup>3</sup> )	1.6	1.75	1.9	2.05
Gewicht <sup>3</sup> (kg)	1550	1650	1690	1770
Max. Systemdruck (bar)	200	200	200	200
Max. Spitzendruck (bar)	250	250	250	250
Zumindest erforderliche Hydraulische Leistung	30 L/min	30 L/min	30 L/min	30 L/min

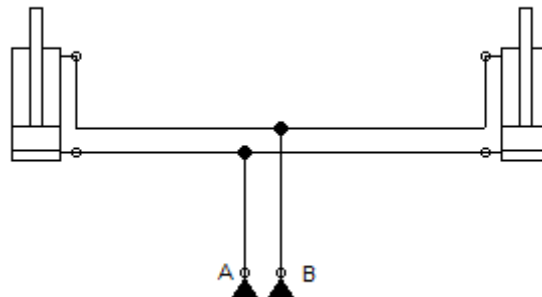
**Technische Daten Flingk Silozangen Typ KHXL 2700**

Typ	KHXL 2722	KHXL 2724	KHXL 2726
Bissbreite (mm)	2200	2400	2600
Biss Höhe (mm)	2700	2700	2700
Bisstiefe (mm)	350	350	350
Inhalt (m <sup>3</sup> )	2.15	2.35	2.55
Gewicht <sup>3</sup> (kg)	2290	2400	2510
Max. Systemdruck (bar)	200	200	200
Max. Spitzendruck (bar)	250	250	250
Zumindest erforderliche Hydraulische Leistung	30 L/min	30 L/min	30 L/min

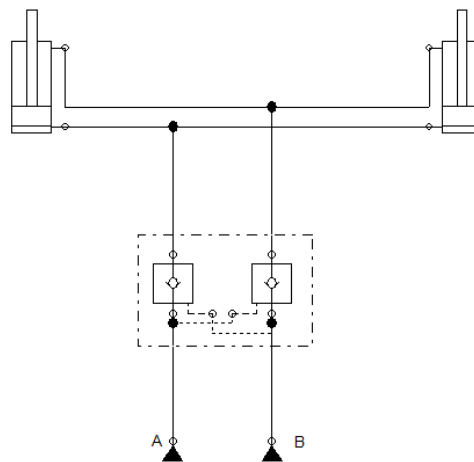
<sup>3</sup> Gewicht ohne Aufnahme, Gewicht kann je nach Ausführung von Gerät und Aufnahme abweichen  
 Baggeraufnahme +30 - 100 kg

## 6 HYDRAULIKPLAN

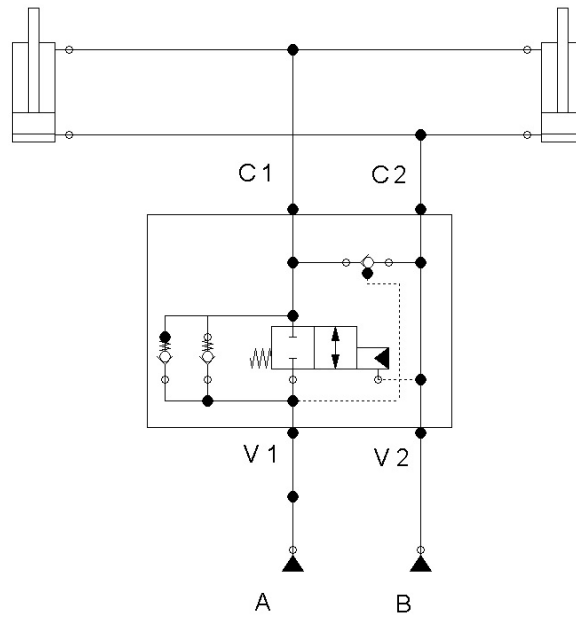
Je nach Silozangen-Typ und Ausführung sind einige Hydraulikpläne möglich. Nachstehend finden sie die erhältlichen Standard-Hydraulikpläne.



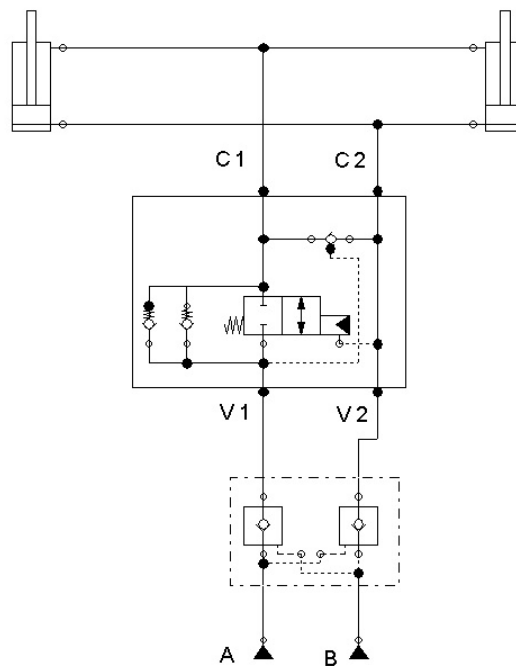
*Hydraulikplan Typ KHS, KHM, KHL, KHXL  
 Standardausführung*



*Hydraulikplan Typ KHS, KHM, KHL, KHXL  
 Mit gesteuertes Rückschlagventil*



Hydraulikplan Typ KHXL  
Mit Quick Exit (schnelles Öffnen der Zange)



Hydraulikplan Typ KHXL  
Mit gesteuertes Rückschlagventil und Quick Exit (schnelles Öffnen der Zange)



**Koppeln Sie die Schläuche vor der Wartung des Hydrauliksystems der antreibenden Maschine ab und sorgen Sie dafür, dass die Schläuche drucklos sind!**

## 7 INBETRIEBNAHME



**Das Silozangen darf nur von Personen verwendet werden, die mit den in dieser Bedienungsanleitung beschriebenen Bedienungs-, Wartungs- und Sicherheitsvorschriften vertraut sind.**

Vergewissern Sie sich immer vor dem Anbau des Silozangen an der Maschine, dass die Kombination aus Silozangen und Maschine sicher ist. Achten Sie dabei vor allem auf die maximale Hubkraft und die maximale hydraulische Leistung der Maschine. Die Daten des Silozangen sind auf dem Typenschild und in den technischen Daten zu finden.

Für weitere Informationen über die Sicherheit der Kombination ziehen Sie bitte das Bedienungs- und Sicherheitshandbuch der Maschine zurate.

### 7.1 MONTAGE DER KUPPLUNG



**Verwenden Sie nur die von Flingk Machinebouw entwickelte und gelieferte Kupplung, um das Gerät an eine antreibende Maschine anzukuppeln.**



**Montieren Sie die Kupplung mit dem von Flingk Machinebouw gelieferten Befestigungsmaterial.**

Die Kupplung muss an den zwei Rohren montiert werden, die am Behälter angeschweißt sind. Die Kupplung wird mit dem erforderlichen Befestigungsmaterial geliefert.

1. Ziehen Sie das Befestigungsmaterial handfest an, sobald sich die Kupplung ungefähr auf der richtigen Höhe befindet.
2. Messen Sie, wenn nötig, den Zwischenabstand der Kupplung ab.
3. Messen Sie auch die Breite bis zur Außenseite der Befestigungsrohre und achten Sie darauf, dass dies auf beiden Seiten gleich ist, sodass die Kupplung zentriert ist.
4. Ziehen Sie das gesamte Befestigungsmaterial gut an und vergewissern Sie sich, dass die Gegenmuttern verwendet werden.
5. Stellen Sie eventuelle Anschläge auf der antreibenden Maschine ein.
6. Bevor der Behälter in Gebrauch genommen wird, muss die Kupplung an die antreibende Maschine angepasst werden, damit Sie sicher sein können, dass die Kupplung ordentlich passt.

## 7.2 ANKUPPELN DES GERÄTS

Das Silozangen von Flingk eignet sich zu Befestigung an einem Schnellwechselsystem. Je nach Befestigungsart sind die entsprechenden Anweisungen zu befolgen:

### 7.2.1 Montage mit einem Schnellwechselsystem



**Stellen Sie vor dem Anbau des Silozangen an die Maschine immer sicher, dass die Kombination aus Silozangen und Maschine sicher ist. Achten Sie dabei vor allem auf die maximale Hubkraft und die maximale hydraulische Leistung der Maschine.**

Wenn das Silozangen mit einer Aufhängung zur Befestigung mit einem Schnellwechselsystem ausgestattet ist, müssen Sie immer überprüfen, ob die Kombination aus Maschine und Silozangen sicher ist und ob die Befestigungen gut aneinander anschließen.

Geachtet werden muss auf den Abstand zwischen den Befestigungslöchern (sowohl horizontal als auch vertikal) und auf den Durchmesser dieser Löcher. Bitte lesen Sie vor der Befestigung mit einem Schnellwechselsystem immer zuerst auch die Bedienungsanleitung der Maschine und des Schnellwechselsystems.

1. Das Silozangen muss zur Befestigung geschlossenem, flach und in liegender Position auf einem stabilen und ebenen Untergrund liegen.
2. Bitte befolgen Sie ganz genau die Befestigungsanleitung, die in der Bedienungsanleitung des Schnellwechselsystems beschrieben ist.
3. Überprüfen Sie nach der Befestigung, ob die Stifte gut gesichert sind.
4. Montieren Sie die Hydraulikschläuche. Vermeiden Sie dabei, dass Öl in die Umwelt gelangt!
5. Schließen Sie A und B (gelb/blau) an den Eingängen eines doppeltwirkenden Ventils (Die Hydraulikpläne sind in Kapitel 6 dieser Bedienungsanleitung zu finden.)
6. Überprüfen Sie den Freiraum rund um die Hydraulikschläuche! Die Schläuche müssen lang genug sein und dürfen keinesfalls gequetscht werden oder eine zu scharfe Kurve machen.

## 8 GEBRAUCH



**Die Silozangen-Typen von Flingk eignen sich für Mais/Grass und Nebenprodukten wie Bierbrauen, Kartoffelpülpe, Karottenpulpe und andere weiche Produkte. Verwenden Sie das Silozangen nur für die vorgesehenen Produkte.**



**Die Silozangen enthalten messerscharfe Messer. Bleiben Sie mit den Gliedmaßen von dem Messer entfernt.**

Bitte beachten Sie vor Gebrauch des Einstreugeräts von Flingk die folgenden Regeln:

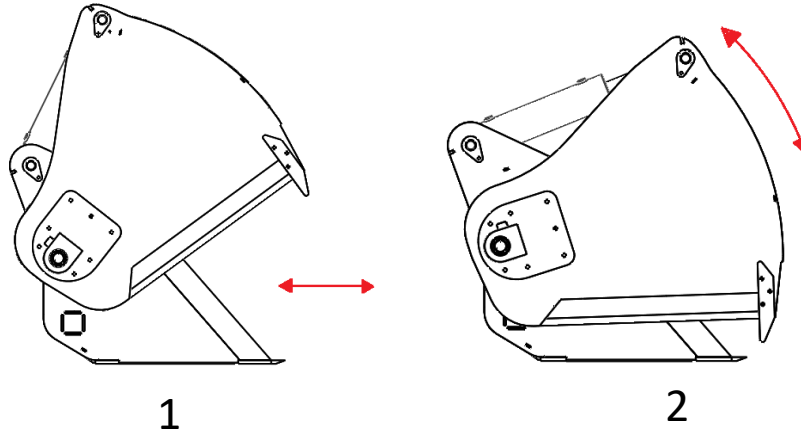
- Sorgen Sie dafür, dass vor der Inbetriebnahme des Silozangen die Sicherheits-/ Warnaufkleber sauber und gut leserlich sind.
- Stellen Sie sicher, dass die Kupplung zwischen der Antriebsmaschine und dem Silozangen ordnungsgemäß gesichert ist. Konsultieren Sie dazu das Handbuch der Antriebsmaschine.
- Überprüfen Sie vor jedem Gebrauch das gesamte Silozangen und die Hydraulikschläuche auf mögliche Abnutzung und Defekte, auch müssen die farbigen (gelb/blau) Staubkappen auf den Hydraulikkupplungen vorhanden sein.
- Das Silozangen darf ausschließlich von der Fahrerposition der antreibenden Maschine aus bedient werden.
- Sollte im Behälter unerwartet eine harte Futter rumhängen bleibt, muss der Silozangen geschlossenem in liegender Position auf einen festen und stabilen Untergrund gestellt und der Motor der antreibenden Maschine abgestellt werden, bevor Sie versuchen, das Futter zu lockern. Vorsicht vor den Messern! Verwenden Sie für das lockern dem Futter ein Hilfsmittel wie eine Mistgabel oder eine Schaufel.
- Wenn die Klappe unerwartet blockiert wird, öffnen Sie den Silozangen vollständig und nehmen Sie den Silozangen wieder aus dem Silo. Stellen Sie den Silozangen geschlossenem in liegender Position auf einen festen und stabilen Untergrund. Überprüfen Sie dann den Silo auf unerwünschte Objekte. Wenn dies der Fall ist, entfernen Sie das Objekt aus dem Silo. Überprüfen Sie dann die Maschine auf etwaige Beschädigungen. Lassen Sie im Zweifelsfall die gesamte Maschine von Ihrem Händler zur weiteren Verwendung prüfen.
- Lassen Sie das gesamte Gerät nach jeder Blockade, die von einem externen Gegenstand verursacht wurde, vor dem nächsten Gebrauch von Ihrem Händler inspizieren.
- Tragen Sie bei Reinigungsarbeiten persönliche Schutzausrüstung

### 8.1 MIT DEM SILOZANGEN PASSIEREN

Das Füllen des Silozangen erfolgt in horizontaler Position, wobei das Klappe geöffnet ist, siehe dazu die nachstehende Zeichnung (1). Drücken Sie den Behälter in die Silolager, bis der Behälter gefüllt ist, und schließen Sie dann die Klappe (2). Stellen Sie sicher, dass beide Seitenmesser das Produkt (3) durchschneiden oder dass beide Seitenmesser frei sind von dem Produkt (4). Versuchen Sie, das Verdrehen des Klappe zu verhindern, da nur eine Seite Messer durch das Produkt schneiden (5).



**Stellen Sie sicher, dass sich während des Füllens des Behälters keine Personen zwischen der Silolager und dem Silozangen befinden!**



**Achten Sie darauf, dass sich der Behälter in der gleichen Position befindet, wenn die Klappe geschlossen wird.**



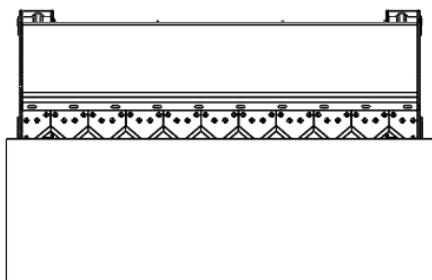
**Vermeiden Sie Beschädigungen, indem Sie das Klappe verziehen, indem Sie den Behälter korrekt füllen.**



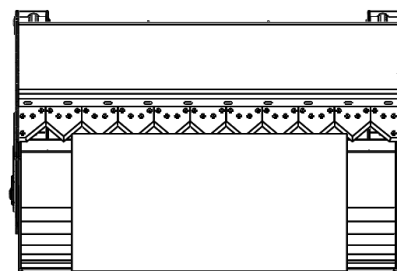
**Die Messer dürfen auf keinen Fall aufeinanderschlagen! Wenn die Messer zusammenschnappen, wenden Sie sich sofort an Ihren Händler oder Flingk Machinebouw!**



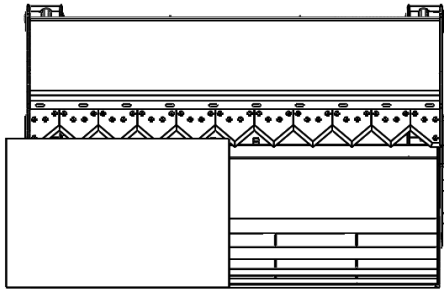
**Wenn die Messer zerkleinert und beschädigt sind, überprüfen Sie Ihre Futter auf scharfe Teile!**



3 ✓



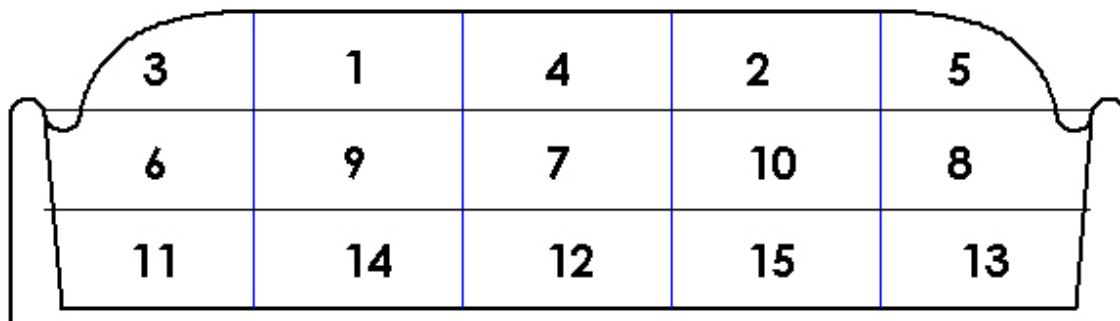
4 ✓



**5 X**

Für eine möglichst lange Lebensdauer Ihren Silozangen empfehlen wir Ihnen, die richtige Bissreihenfolge zu verwenden. Wenn Sie Nummer 1 und 2 beißen, wird das Produkt mit beiden Seitenmessern geschnitten (siehe dazu die nachstehende Zeichnung). Wenn Sie dann die Zahlen 3, 4 und 5 beißen, bleiben beide Seitenmesser frei von dem Produkt. Wenn der Silolager enger wird, werden die Zahlen 3, 4 und 5 kleiner. Die zweite Reihe funktioniert gleich. Mit den Zahlen 6, 7 und 8 schneiden beide Seitenmesser das Produkt. Dann bleiben bei Zahlen 9 und 10 die Seitenmesser frei von dem Produkt. In Zeile 3 gilt das gleiche wie in Zeile 2.

Stellen Sie sicher, dass dieselbe Weise für eine engere oder breitere Silolager verwendet wird. Der Silozangen müssen immer symmetrisch geladen werden.



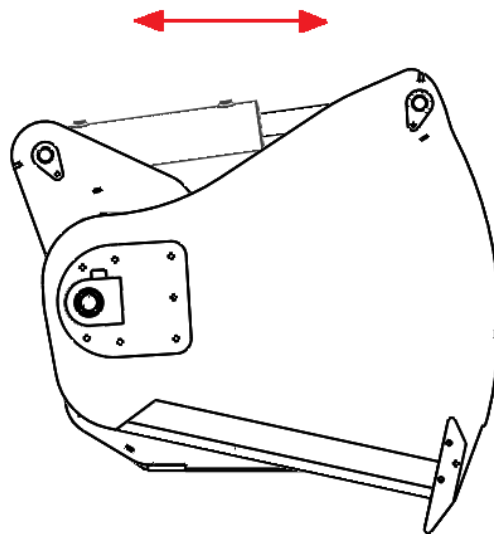
*Gewünschte Bissreihenfolge in den Silolager*

## 8.2 FAHREN MIT DEM SILOZANGEN

Beim Fahren mit dem Silozangen muss der Behälter in vertikaler Position möglichst nahe am Boden gehalten werden. Dies vermeidet ein mögliches Ungleichgewicht und vergrößert die Sicht auf alles, was sich vor oder hinter dem Silozangen befindet.



**Das Silozangen darf nur auf Privatgrundstücken verwendet werden. Mit dem Gerät darf nicht auf öffentlichen Straßen gefahren werden. Transportieren Sie das Gerät immer auf sichere und verantwortungsvolle Weise laut den für öffentliche Straßen geltenden Vorschriften.**



## 8.3 LEGEN

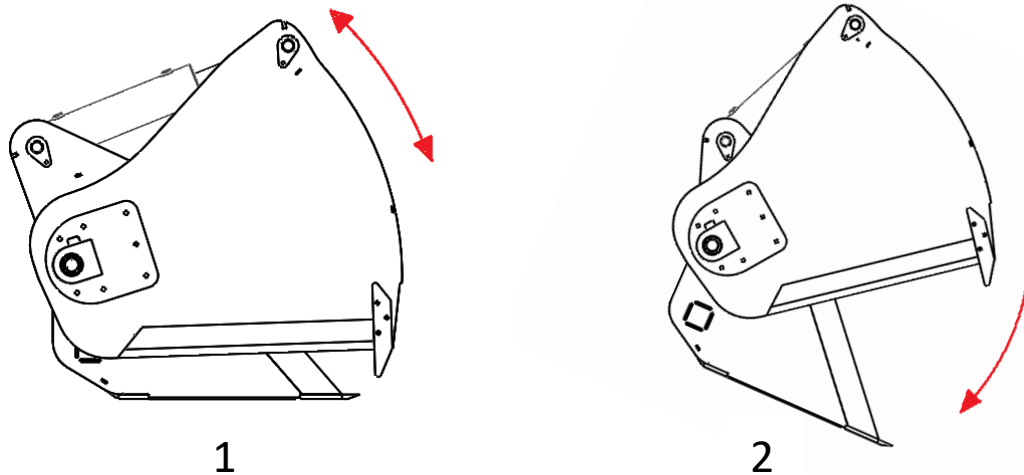
Überprüfen Sie vor Beginn des Leeren der Silozangen gut, ob sich keine Personen oder Tiere im Arbeitsbereich des Geräts befinden. Positionieren Sie dann den Silozangen oberhalb der Stelle oder Maschine, an der Sie hin leeren möchten. Öffnen Sie das Klappe (1) und drehen Sie den Silozangen (2) so, dass das Produkt entladen wird.



**Beugen Sie Gefahrensituationen vor, halten Sie Abstand zu den beweglichen Teilen und achten Sie als Fahrer darauf, dass Sie immer den Überblick darüber behalten, was sich im Arbeitsbereich des Geräts befindet.**



**Achten Sie darauf, dass sich keine Personen oder Tiere im Arbeitsbereich des Geräts befinden!**



#### 8.4 LAGERUNG DES SILOZANGEN

Stellen Sie den Silozangen geschlossenem in liegender Position auf einem stabilen und ebenen Untergrund befindet. Stellen Sie sicher, dass die Messer frei vom Boden und / oder unerwünschten Objekten befinden. Vergewissern Sie sich, dass die Hydraulikkupplungen frei hängen, auch die farbigen (gelb / Blauen) staubkappen müssen sich auf den Hydraulikkupplungen befinden.



**Sorgen Sie dafür, dass der Silozangen keinen extremen Witterungsbedingungen ausgesetzt ist und stellen Sie ihn in einer vor Regen, Schnee und Eis geschützten Umgebung ab, wenn es nicht gebraucht wird.**



**Stellen Sie sicher, dass sich keine Personen oder Tiere in der Nähe der rasiermesserscharfen Messer befinden.**

## 9 WARTUNG



**Wartungs- und Reparaturarbeiten dürfen nur von ausreichend technisch geschultem Personal und mit dem richtigen Werkzeug durchgeführt werden.**



**Wartungs-, Reparatur- und Reinigungsarbeiten dürfen nur durchgeführt werden, wenn die Hydraulikschläuche abgekoppelt sind und sich das Silozangen in Geschlossenem liegender Position auf einem stabilen und ebenen Untergrund befindet.**



**Wenn die Messer demontiert werden müssen, verriegeln Sie die Zylinder und stellen Sie die Silozangen stabil oder mit einer Schaufel auf den Boden (keine gekuppelte Hydraulik).**



**Lassen Sie Reparaturen am Hydrauliksystem immer von Flingk Machinebouw oder Ihrem Händler durchführen.**



**Ersetzen Sie nur von Flingk Machinebouw oder Ihrem Händler gelieferte Teile.**

Die Maschine benötigt folgende Wartung:

- Überprüfen Sie regelmäßig das (Vor) Messer auf Beschädigungen und Verschleiß, stellen Sie sicher, dass die (Vor) Messer immer scharf sind, um optimal schneiden zu können. Ersetzen oder schärfen Sie die (Vor) Messer nach Bedarf.
- Schmieren Sie alle Lager alle sechs Monate oder nach 30 Betriebsstunden. Die Lager befinden sich auf dem Zylinder und Drehpunkte vom das Silozangen.
- Überprüfen Sie bei einem Silozangen mit Zinken anstelle eines geschlossenen Behälter regelmäßig, ob die Zinken gerade und festgeklemmt sind. Ist das nicht der Fall, tauschen Sie die Beschädigten Zinken so schnell wie möglich aus und ziehen Sie die losen Zinken fest.
- Überprüfen Sie regelmäßig die Eckpunkte auf Beschädigungen und Verschleiß. Achten Sie darauf, dass die Eckpunkte die Messer ausreichend schützen. Ersetzen Sie die Eckpunkte nach Bedarf.
- Überprüfen Sie regelmäßig das Hydrauliksystem auf Beschädigung und Verschleiß. Der Mantel des Hydraulikschläuche darf auf keinen Fall beschädigt werden.
- Ziehen Sie die Muttern der Gelenkpunkte nach 30 Betriebsstunden an. Verwenden Sie das richtige Andrehmoment für die Muttern.
  - M12        93 Nm
  - M16        338 Nm

## 9.1 SCHÄRFEN MESSER

Zur schärfen die Messer gehen Sie wie folgt vor:



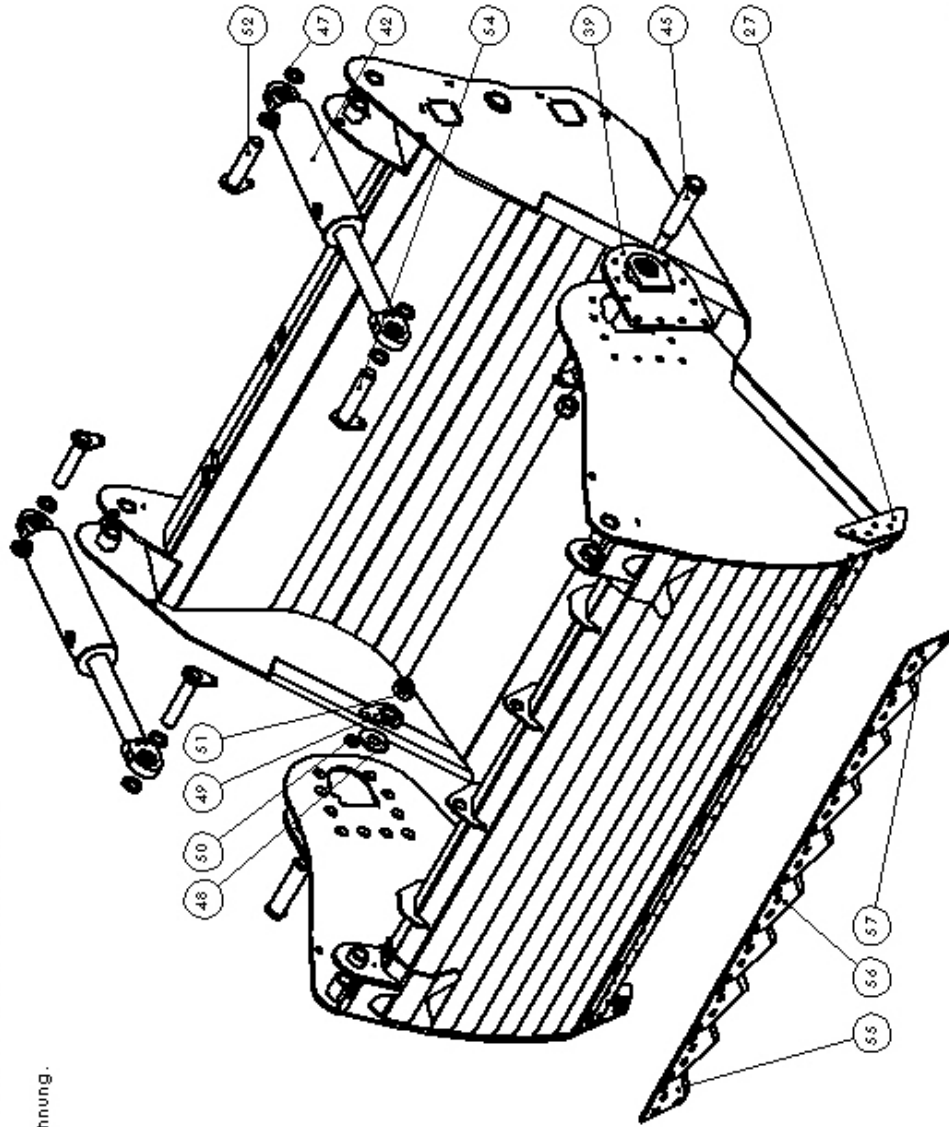
**Tragen Sie beim Schleifen die erforderliche persönliche Schutzausrüstung.**

- Vor dem Schärfen Das Silozangen öffnen und Blockieren der Zylinder, Den Behälter fest auf den Boden stellen, jedoch mit der Schaufel verbunden sein (Hydraulik nicht gekoppelt).
- Verwenden Sie zum Schleifen ein Schleifwerkzeug mit einer Paddelscheibe.
- Legen Sie die Schleifwerkzeug so flach wie möglich auf das Messer und schärfen Sie das Material gleichmäßig, bis das Messer scharf ist.
- Schleifen Sie auf der gesamten Länge so viel Material ab, dass die Messer auf der gesamten Länge kürzer werden.

10 STÜCKLISTE

10.1 TYP KHS, KHM, KHL

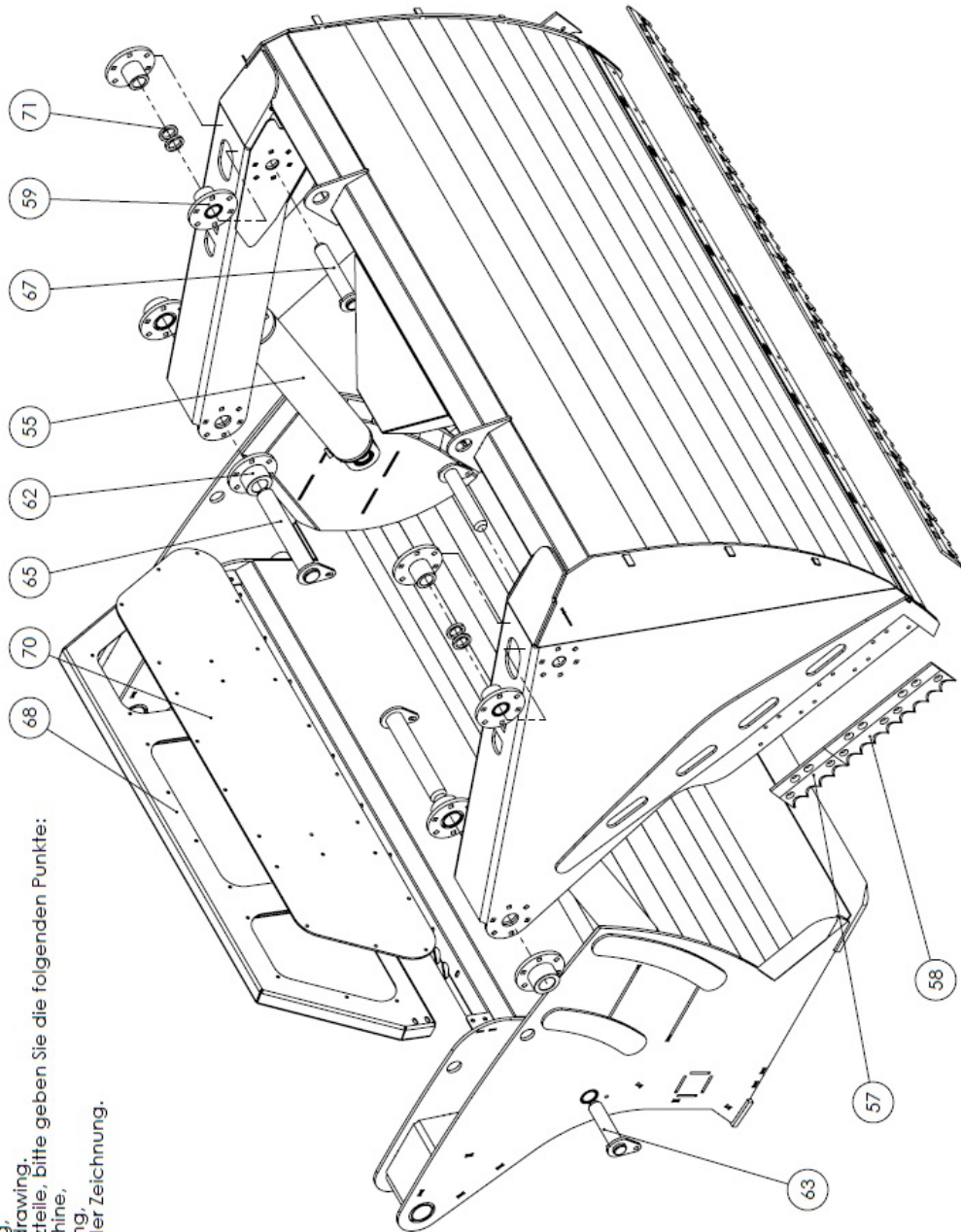
- Bij het bestellen van onderdelen graag de volgende dingen doorgeven:  
Het serienummer van de machine,  
De naam van de tekening,  
Het positiënummer in de tekening.
- When ordering parts, please give the following items:  
The serial number of the machine,  
The name of the drawing,  
The item number in the drawing.
- Bei der Bestellung von Ersatzteile, bitte geben Sie die folgenden Punkte:  
Seriennummer der Maschine,  
Der Name der Zeichnung,  
Die Positionsnummer in der Zeichnung.



Drawing: KH01

10.2 TYP KHXL

- Bij het bestellen van onderdelen graag de volgende dingen doorgeven:  
Het serienummer van de machine,  
De naam van de tekening.
- Het positiënummer in de tekening.
- When ordering parts, please give the following items:  
The serial number of the machine,  
The name of the drawing.
- Bei der Bestellung von Ersatzteile, bitte geben Sie die folgenden Punkte:  
Seriennummer der Maschine,  
Der Name der Zeichnung.  
Die Positionsnummer in der Zeichnung.



Drawing: KHXL01

## 11 GARANTIEBEDINGUNGEN

Sofern nichts anderes bestätigt wurde, gelten die in den vom niederländischen Unternehmerverband Koninklijke Metaalunie herausgegebenen METAALUNIE-Bedingungen (früher unter der Bezeichnung SMECOMA-Bedingungen bekannt) genannten Garantiebedingungen.

Die nachstehenden Artikel sind aus diesen vom niederländischen Unternehmerverband Koninklijke Metaalunie im Jahr 2014 herausgegebenen METAALUNIE-Bedingungen übernommen.

### **Artikel 14: Garantie und sonstige Ansprüche**

14.1 Sofern nicht schriftlich etwas anderes vereinbart wurde, garantiert der Auftragnehmer für einen Zeitraum von sechs Monaten nach Übergabe/Lieferung die gute Umsetzung der vereinbarten Leistung. Sollte eine abweichende Garantiefrist vereinbart worden sein, gelten dennoch die übrigen Absätze dieses Artikels.

14.2 wurde die vereinbarte Leistung nicht ordentlich erbracht, entscheidet der Auftragnehmer, ob er sie noch ordentlich erbringen wird oder dem Auftraggeber einen entsprechend Teil der Rechnung gutschreibt. Entscheidet sich der Auftragnehmer für eine neuerliche, nunmehr ordentliche Erbringung der Leistung, bestimmt er selbst die Weise und den Zeitpunkt der Ausführung. Umfasste die vereinbarte Leistung (auch) die Bearbeitung von Material, das der Auftraggeber bereitgestellt hat, muss der Auftraggeber auf eigene Rechnung und Gefahr neues Material liefern.

14.3 Teile oder Material, die vom Auftragnehmer repariert oder ersetzt werden, müssen diesem vom Auftraggeber zugesendet werden.

14.4 Auf Rechnung des Auftraggebers gehen:

- a. alle Transport- oder Versandkosten,
- b. Kosten für Demontage und Montage,
- c. Reise- und Aufenthaltskosten.

14.5 Der Auftraggeber muss dem Auftragnehmer in allen Fällen die Gelegenheit bieten, mögliche Mängel zu beheben oder die Bearbeitung neuerlich auszuführen.

14.6 Der Auftraggeber kann die Garantie erst in Anspruch nehmen, nachdem er all seine Pflichten gegenüber dem Auftragnehmer erfüllt hat.

14.7 a. Keine Garantie wird gewährt, wenn Mängel die Folge sind von:

- normaler Abnutzung,
- unsachgemäßem Gebrauch,
- nicht oder falsch durchgeführter Wartung,
- Installation, Montage, Änderung oder Reparatur durch den Auftraggeber oder Dritte,
- Mängeln an oder nicht gegebener Eignung von Sachen, die vom Auftraggeber stammen oder vorgeschrieben wurden,
- Mängeln an oder nicht gegebener Eignung der vom Auftraggeber verwendeten Materialien oder Hilfsmittel.

b. Keine Garantie wird gewährt für:

- gelieferte Sachen, die zum Zeitpunkt der Lieferung nicht neu waren,
- die Prüfung und Reparatur von Sachen des Auftraggebers,
- Teile, für die eine Herstellergarantie gilt.

14.8 Die Bestimmungen in den Absätzen 2 bis 7 dieses Artikels gelten auch bei eventuellen Ansprüchen des Auftraggebers aufgrund von mangelhafter Leistung, fehlender Übereinstimmung oder jeglichem anderen Grund.

14.9 Der Auftraggeber kann die Rechte aus diesem Artikel nicht übertragen.







**FLINGK**

Machinebouw

