

Kuilhapper

Type

KHL2 1800/2000/2200/2400

KHL2 1800T/2000T/2200T/2400T

KHV2 2000/2200/2400/2600

KHV2 2000T/2200T/2400T/2600T

Technische handleiding NL

Enkel bedoeld voor dealers



KHL2/KHV2

KHL2 T/KHV2 T

Geproduceerd door: Flingk Machinebouw B. V.

Flingk Machinebouw B.V.
De Morgenstond 6
5473 HG Heeswijk-Dinther
Nederland

Tel.: +31(0)85-0685613
info@flingk.nl
www.flingk.nl

Het copyright voor deze technische documentatie berust bij Flingk Machinebouw. Alle rechten, met name het recht op verveelvoudiging, op verbreiding of vertaling blijven voorbehouden. Niets uit deze documentatie mag in welke vorm dan ook verwerkt, verveelvoudigd of openbaar gemaakt worden zonder schriftelijk toestemming.

Versie technische handleiding: V01.00

Eerste publicatie: 1 april 2024



© 2023 Flingk Machinebouw B.V., Heeswijk-Dinther

VOORWOORD

Deze technische handleiding is geschreven voor het geven van gespecialiseerde informatie naast de gebruikershandleiding, en is zodoende niet gericht op eindgebruikers van de machine.

Tijdens werkzaamheden aan/met kuilhappers moeten de waarschuwingen en aanwijzingen uit de bedieningshandleiding in acht genomen worden.

Deze handleiding is gericht op kuilhappers van het type:

Type	Breedtes
KHL2 (soms aangegeven als KHL II)	KHL2 1800/2000/2200/2400
KHL2 T (soms aangegeven als KHL II)	KHL2 1800T/2000T/2200T/2400T
KHV2 (soms aangegeven als KHV II)	KHV2 2000/2200/2400/2600
KHV2 T (soms aangegeven als KHV II T)	KHV2 2000T/2200T/2400T/2600T

Ieder type is beschikbaar in verschillende breedtes, de typeaanduiding 'T' staat voor een (onder-) bak voorzien van tanden.

Kuilhappers van het type KHL(T)/KHV(T) zijn opgevolgd door de huidige generatie KHL2(T)/KHV2(T). In deze handleiding wordt de naamvoering van de huidige generatie gebruikt voor de huidige en voorgaande naamvoering.

Deze handleiding is voorzien van hydraulisch schema's van de standaard kuilhappers en opties: drukbegrenzer en dubbel (druk-) gestuurde terugslagklep. Daarnaast zijn er exploded views opgenomen.

WAARSCHUWINGEN

Tijdens werkzaamheden aan/met kuilhappers moeten de waarschuwingen en aanwijzingen uit de bedieningshandleiding in acht genomen worden. Daarnaast moet rekening gehouden worden met de volgende aanvullende waarschuwingen:



Risico op omrollen! Dit kan leiden tot ernstige letsel en schade:

Bij werkzaamheden aan een kuilhapper moet voor de balans altijd een kraan gebruikt worden, die met een strop om de bovenste koker aan de achterzijde van de bak is bevestigd.



Risico op sluiten/openen klep! Dit kan leiden tot ernstige letsel en schade:

Door defecten in of werkzaamheden aan de hydraulische installatie zal de klep ongewild sluiten/openen. Sluit de kuilhapper daarom bij werkzaamheden altijd met een balk tussen de bak en de klep. Ontkoppel de slangen voor onderhoud aan het hydraulisch systeem van de aandrijvende machine en maak de slangen drukloos.

INHOUD

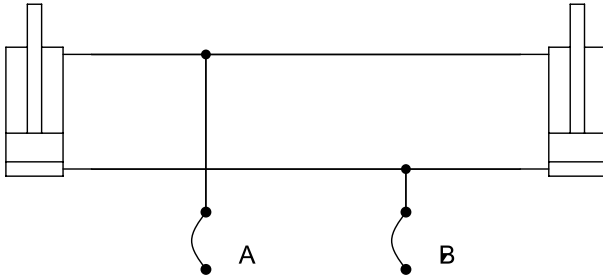
Voorwoord	3
Waarschuwingen.....	4
1 Hydrauliek schema.....	6
1.1 Hydrauliek schema standaard KHL2 & KHV2 (T)	6
1.2 Hydrauliek schema KHL2 & KHV2 (T) met drukbegrenzer	6
1.3 Hydrauliek schema KHL2 & KHV2 (T) met drukgestuurde terugslagklep.....	6
2 Stuklijst.....	7
2.1 KHL2 & KHV2	8
2.1.1 Bak KHL2 & KHV2.....	9
2.2 KHL2 T & KHV2 T.....	10
2.2.1 Bak KHL2 xxxxT & KHV2 xxxxT	11
2.3 Optie Drukbegrenzer	12
2.3.1 Dichte bak met drukbegrenzer.....	12
2.3.2 Tanden bak met drukbegrenzer	12
2.4 Optie drukgestuurde terugslagklep.....	13
2.4.1 Dichte bak met druk gestuurde terugslagklep	13
2.4.2 Tanden bak met druk gestuurde terugslagklep	13
3 Notities.....	15

1 HYDRAULIEK SCHEMA

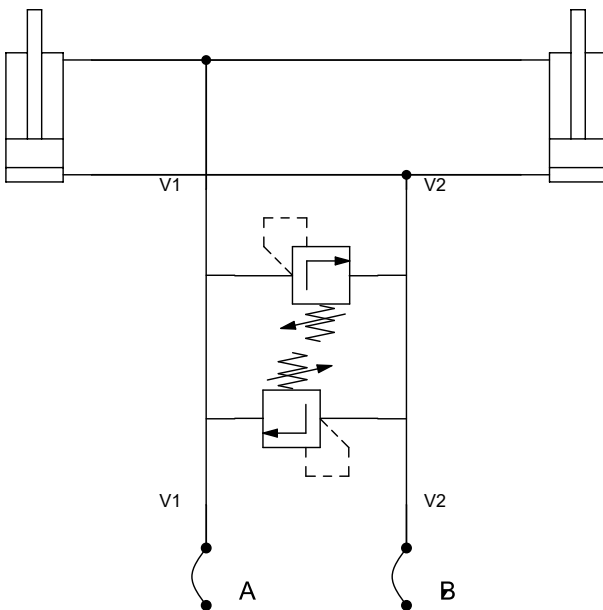


Sluit de bak en laat de klep rusten op een balk voor onderhoud aan het hydraulisch systeem. Koppel de slangen los van de aandrijvende machine en zorg dat de slangen drukloos zijn!

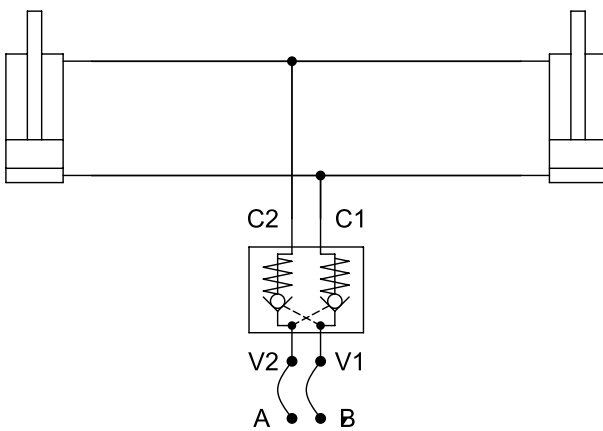
1.1 HYDRAULIEK SCHEMA STANDAARD KHL2 & KHV2 (T)



1.2 HYDRAULIEK SCHEMA KHL2 & KHV2 (T) MET DRUKBEGRENZER

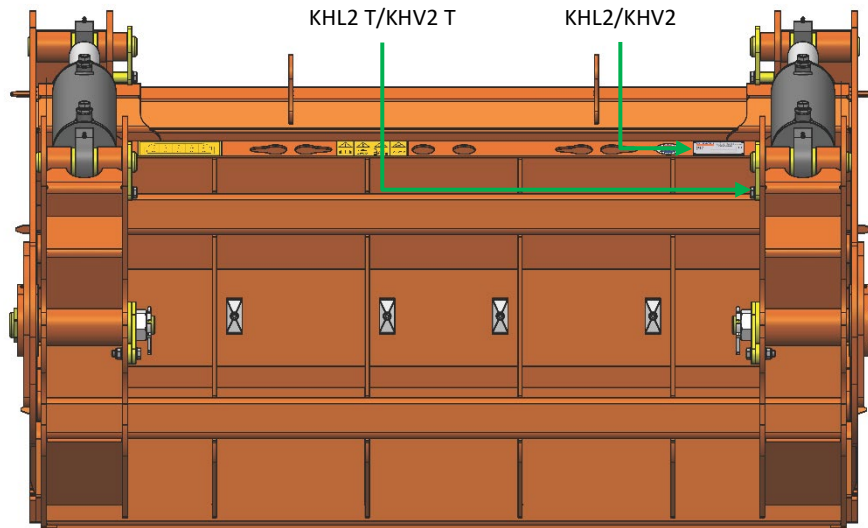


1.3 HYDRAULIEK SCHEMA KHL2 & KHV2 (T) MET DRUKGESTUURDE TERUGSLAGKLEP



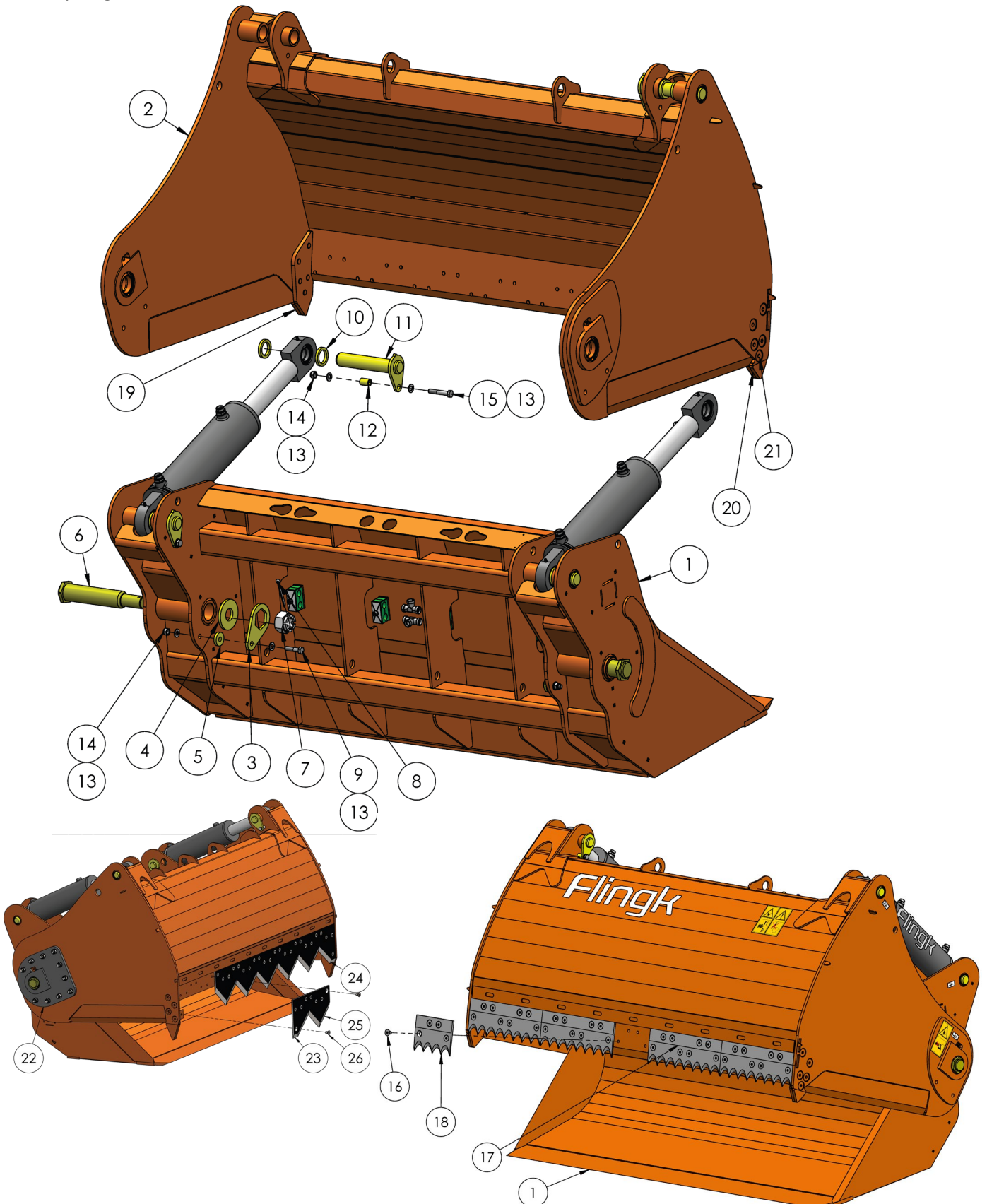
2 STUKLIJST

In de volgende stuklijsten staan de artikelnummers van de verschillende onderdelen van de standaard KHL2 & KHV2 (T). Deze onderdelen zijn te bestellen via uw dealer of Flingk Machinebouw, daarbij is het serienummer belangrijk, wat te vinden is aan achterzijde van de kuilhapper, rechts van het midden, hieronder aangegeven met groene pijl.



2.1 KHL2 & KHV2

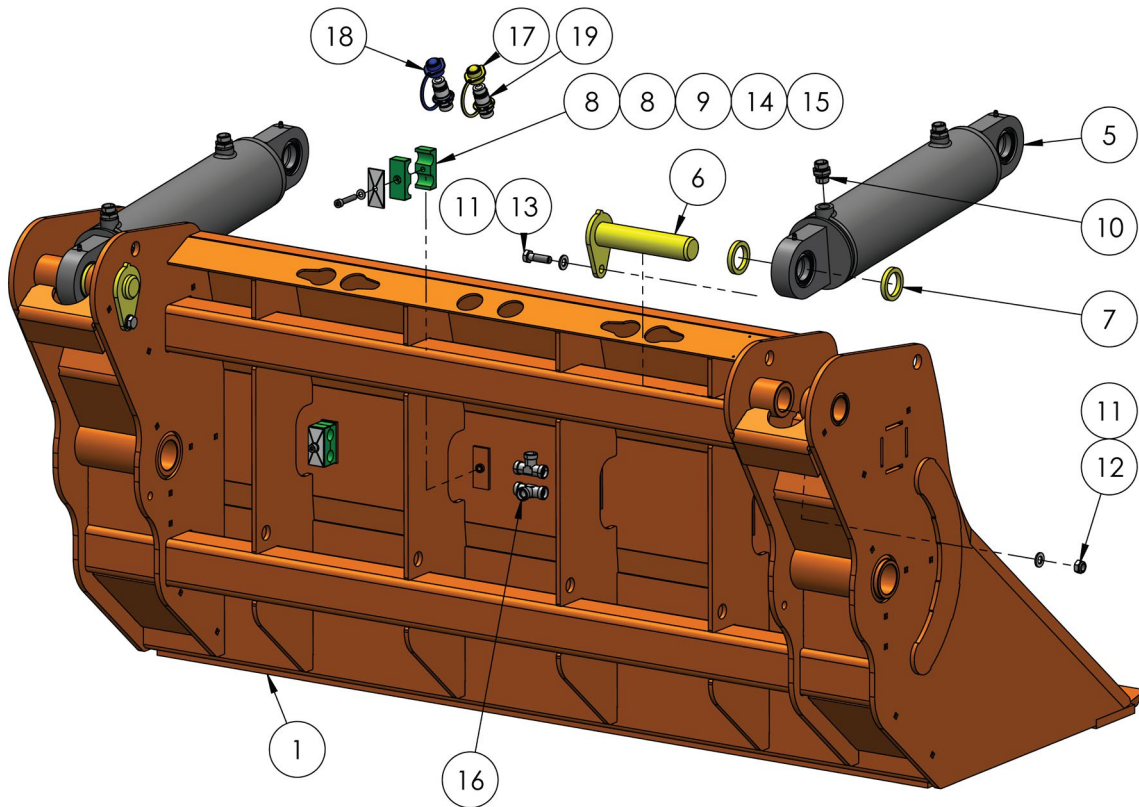
Deze stuklijst bevat enkel de onderdelen van kuilhappers van het type KHL2 & KHV2 met een dichte (onder-)bak. Kuilhappers van het type KHL2 T & KHV2 T, hebben een bak met Tand en zijn te vinden in paragraaf 2.2.



De bouten waarmee de pinnen bevestigd zitten (POS15), zijn in de huidige versie M12 en voorzien van sluitringen en een borgmoer. Voorgaande generaties kunnen uitgevoerd zijn met een M12/M10 bout, veerring en een getapt gat.

- Het gelenklager, gebout of gelast aan de klep, is altijd van het type 1.005.802-01.
- Aanhaalmoment bouten van de messen: 95Nm.
- Aanhaalmoment bouten bescherm punten en gelenklager: 330Nm.
- Als de bescherm punten gelast zat, deze las weer terugzetten en conserveren.

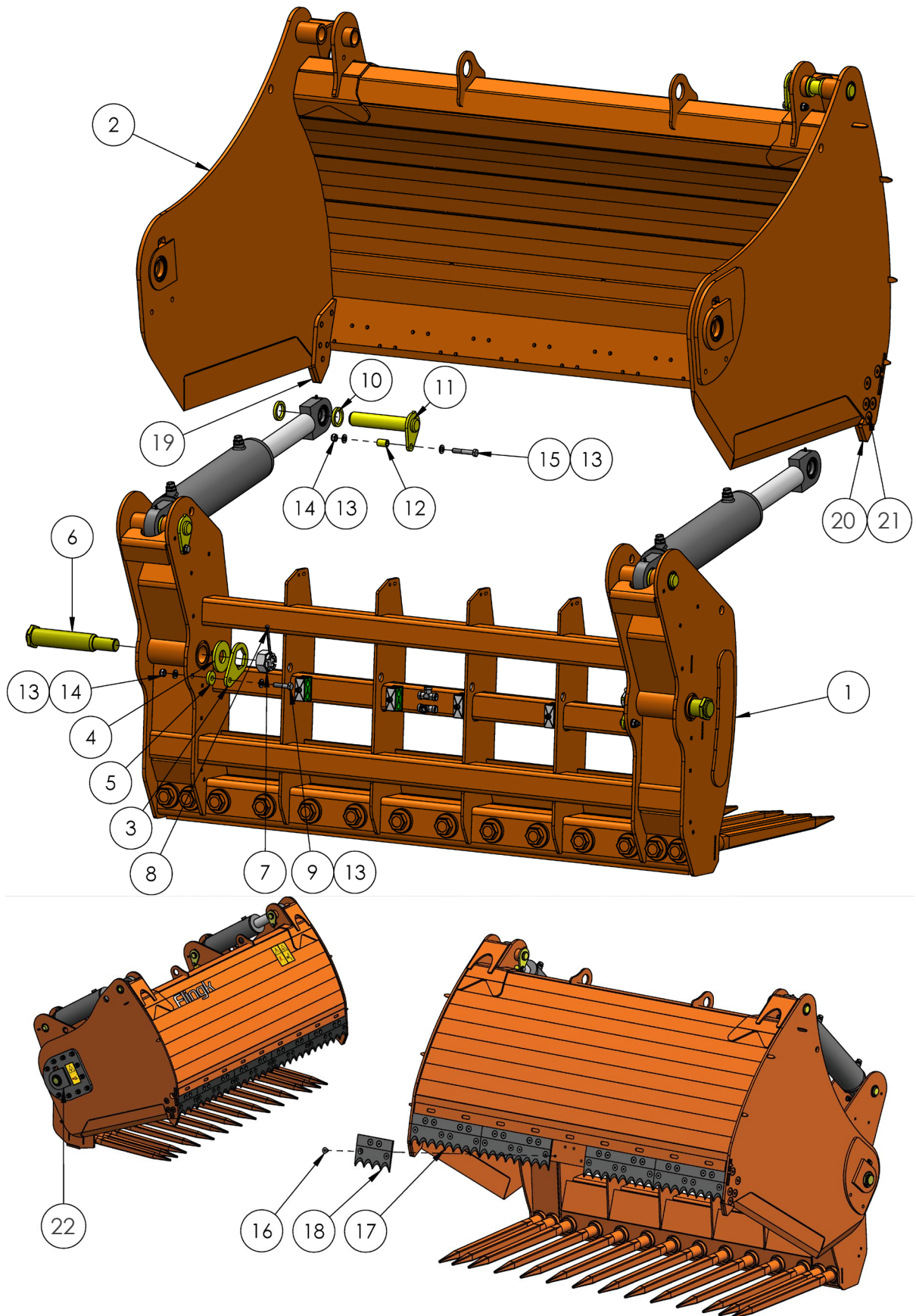
2.1.1 Bak KHL2 & KHV2



* De bouten waarmee de pinnen bevestigd zitten (POS13), zijn in de huidige versie M12 en voorzien van sluitringen en een borgmoer. Voorgaande generaties kunnen uitgevoerd zijn met een M12/M10 bout, veerring en een getapt gat.

2.2 KHL2 T & KHV2 T

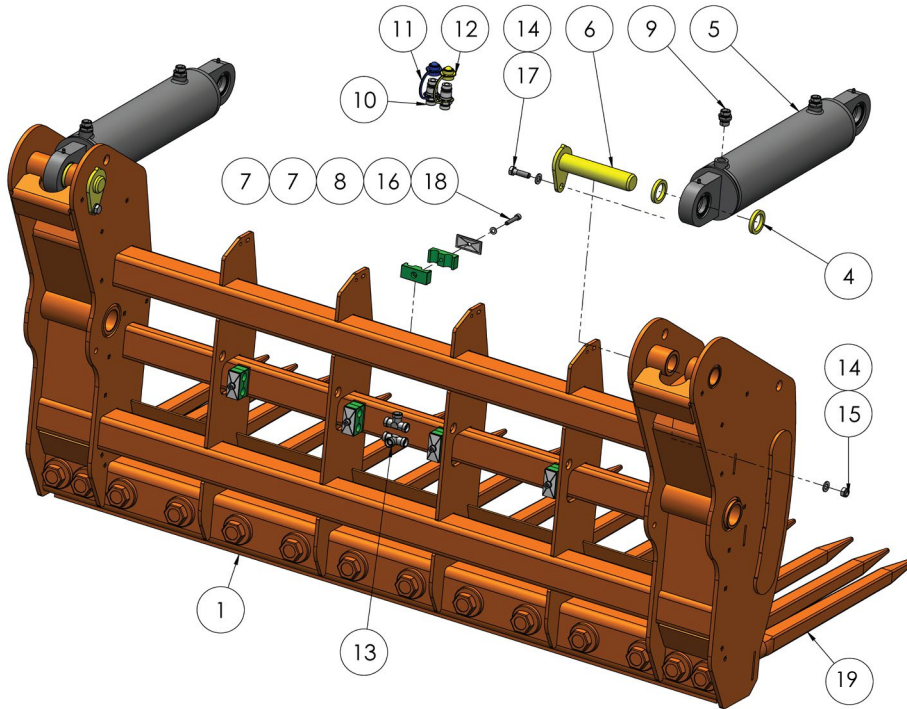
Deze paragraaf bevat de stuklijst van kuilhappers van het type KHL2 T & KHV2 T.



* De bouten waarmee de pinnen bevestigd zitten (POS 15), zijn in de huidige versie M12 en voorzien van sluitringen en een borgmoer.
Voorgaande generaties kunnen uitgevoerd zijn met een M12/M10 bout, veerring en een getapt gat.

- Het gelenklager, gebout of gelast aan de klep, is altijd van het type 1.005.802-01.
- Aanhaalmoment bouten van de messen: 95Nm.
- Aanhaalmoment bouten bescherm punten en gelenklager: 330Nm.
- Als de bescherm punten gelast zat, deze las weer terugzetten en conserveren.

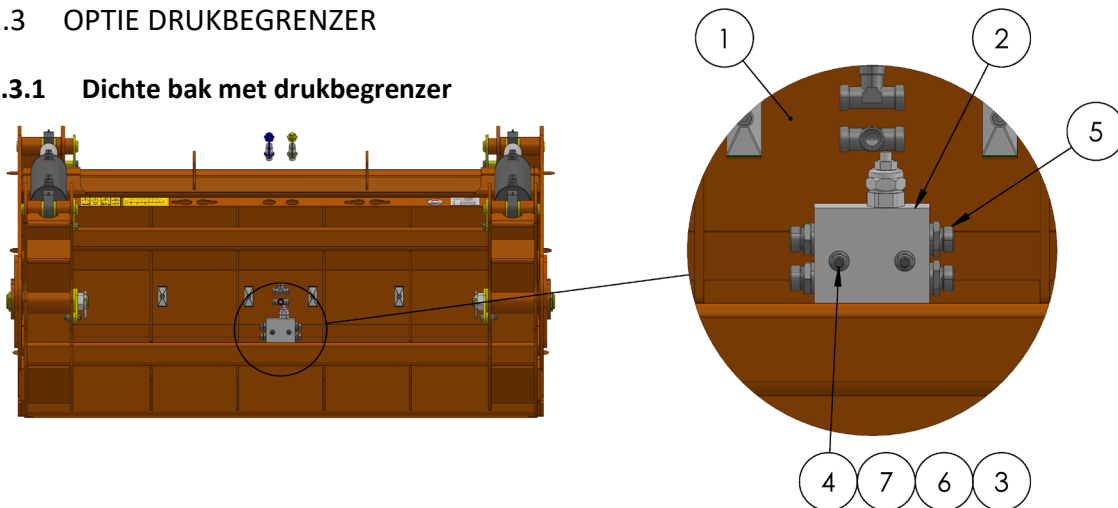
2.2.1 Bak KHL2 T & KHV2 T



* De bouten waarmee de pinnen bevestigd zitten (POS1 7), zijn in de huidige versie M12 en voorzien van sluitringen en een borgmoer.
Voorgaande generaties kunnen uitgevoerd zijn met een M12/M10 bout, veerring en een getapt gat.

2.3 OPTIE DRUKBEGRENZER

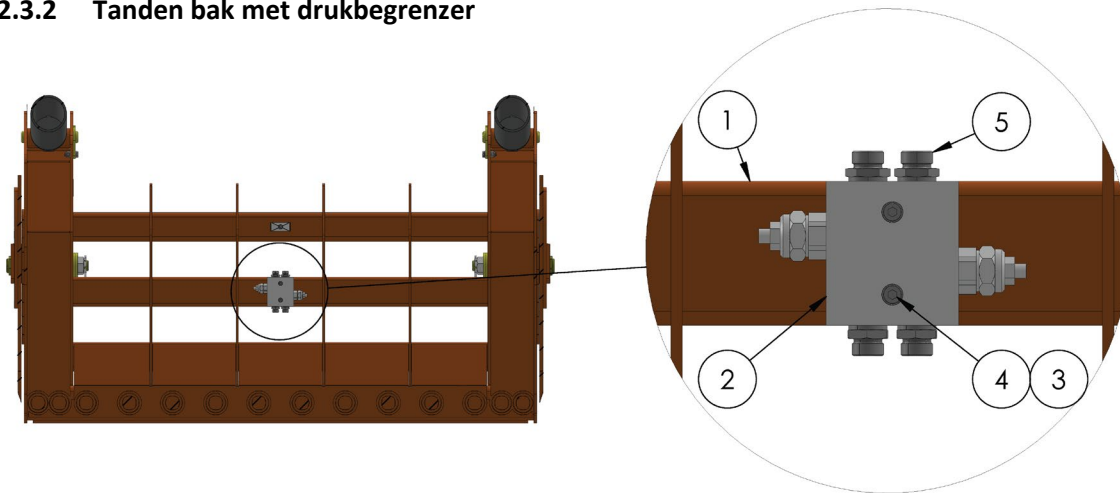
2.3.1 Dichte bak met drukbegrenzer



De cilinderschroeven en sluitringen bevinden zich in de bak, de buisjes (pos 6) bevinden zich tussen de bak en de terugslagklep.

POS	AANT	ARTIKELNUMMER	OMSCHRIJVING	
1	1		KHL2/KHV2 (Kuilhapper met dichte bak)	
2	1	1.001.932-01	Cross-over ventiel 80 l/min, 1/2", in line (30-250 bar)	
3	2	1300.080.10.10	Sluitring M8 DIN125A ELVZ	
4	2	1400.080.110.10.08	Cilinderschroef M8x110 DIN912 ELVZ - 8.8	
5	4	1.001.591-01	Inschroever 15L-1/2" (GES 15L/R-WD)	
6	2	1.009.885-01	Buisje Ø15 x 2 x 45	KHS2
		1.009.880-01	Buisje Ø15 x 2 x 45	KHM2
7	2	1211.080.10.08	Flensmoer zelfborgend M8 DIN6926 ELVZ - 8.8	

2.3.2 Tandens bak met drukbegrenzer

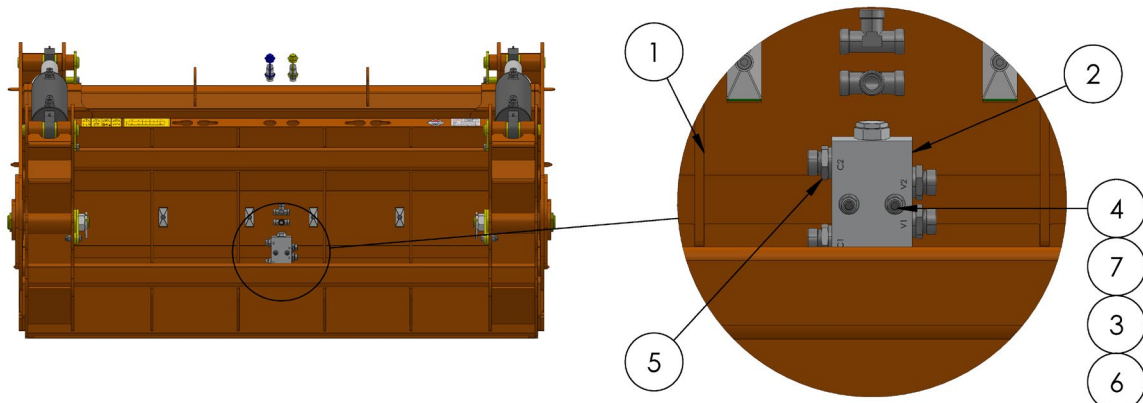


De drukbegrenzer is aan de binnenzijde gemonteerd. Hiervoor is M8 schroefdraad getapt in de koker.

POS	AANT	ARTIKELNUMMER	OMSCHRIJVING
1	1		KHL2 T/KHV2 T (Kuilhapper met tandens bak)
2	1	1.001.932-01	Cross-over ventiel 80 l/min, 1/2", in line (30-250 bar)
3	2	1301.080.10.10	Veerring M8 DIN127B ELVZ
4	2	1400.080.060.10.08	Cilinderschroef M8x60 DIN912 ELVZ - 8.8
5	4	1.001.591-01	Inschroever 15L-1/2" (GES 15L/R-WD)

2.4 OPTIE DRUKGESTUURDE TERUGSLAGKLEP

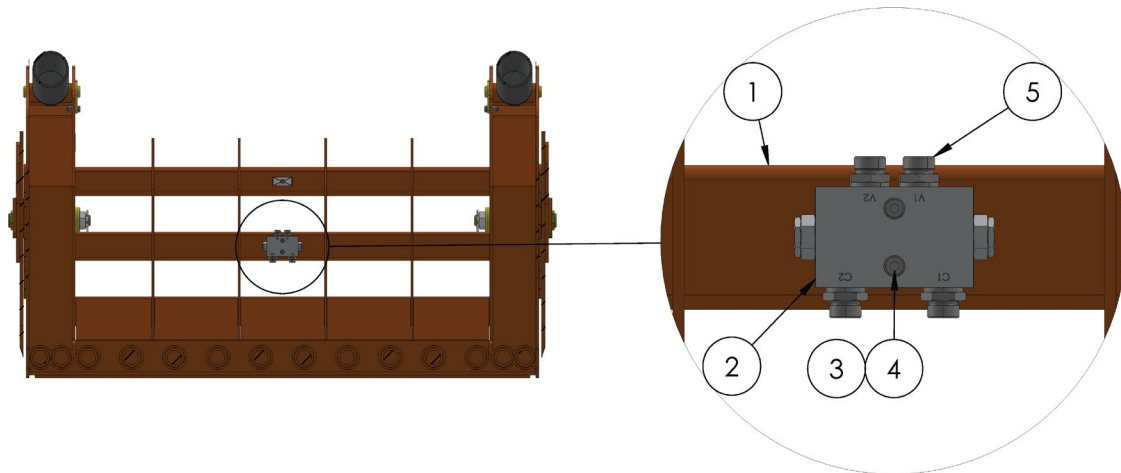
2.4.1 Dichte bak met druk gestuurde terugslagklep



De cilinderschroeven en sluitringen bevinden zich in de bak, de buisjes (pos 6) bevinden zich tussen de bak en de terugslagklep.

POS	AANT	ARTIKELNUMMER	OMSCHRIJVING	
1	1		KHL2/KHV2 (Kuilhapper met dichte bak)	
2	1	1.008.374-01	Dubbel gestuurde terugslagklep 1/2", 45 l/min	
3	2	1300.080.10.10	Sluitring M8 DIN125A ELVZ	
	2	1400.080.100.10.08	Cilinderschroef M8x100 DIN912 ELVZ - 8.8	
5	4	1.001.591-01	Inschroever 15L-1/2" (GES 15L/R-WD)	
6	2	1.009.887-01	Buisje Ø15 x 2 x 45	KHS2
		1.009.883-01	Buisje Ø15 x 2 x 45	KHM2
7	2	1211.080.10.08	Flensmoer zelfborgend M8 DIN6926 ELVZ - 8.8	

2.4.2 Tandens bak met druk gestuurde terugslagklep



De dubbel gestuurde terugslagklep is aan de binnenzijde gemonteerd. Hiervoor is M8 schroefdraad getapt in de koker.

POS	AANT	ARTIKELNUMMER	OMSCHRIJVING
1	1		KHL2 T/KHV2 T (Kuilhapper met tandens bak)
2	1	1.008.374-01	Dubbel gestuurde terugslagklep 1/2", 45 l/min
3	2	1301.080.10.10	Veerring M8 DIN127B ELVZ
4	2	1400.080.060.10.08	Cilinderschroef M8x60 DIN912 ELVZ - 8.8
5	4	1.001.591	Inschroever 15L-1/2" (GES 15L/R-WD)

