

# Stroverdeler

Type SVV

## Technische handleiding NL

Enkel bedoeld voor dealers



---

Geproduceerd door: Flingk Machinebouw B.V.

Flingk Machinebouw B.V.  
De Morgenstond 6  
5473 HG Heeswijk-Dinther  
Nederland

Tel: +31(0)85-0685613  
info@flingk.nl  
www.flingk.nl

Het copyright voor deze technische documentatie berust bij Flingk Machinebouw. Alle rechten, met name het recht op verveelvoudiging, op verbreiding of vertaling blijven voorbehouden. Niets uit deze documentatie mag in welke vorm dan ook verwerkt, verveelvoudigd of openbaar gemaakt worden zonder schriftelijk toestemming.

Versie technische handleiding: V01.01

Eerste publicatie: 04 december 2023

INHOUDSOPGAVE

1	Voorwoord .....	4
2	Hydraulisch schema .....	5
2.1	SVV 1000/1250/2500 standaard.....	5
2.2	SVV 1000/1250/2500 met transportband .....	5
2.3	SVV 1000/1250/2500 met strooischijven .....	6
2.4	SVV 1250/2500 HD standaard .....	6
2.5	SVV 1250/2500 HD met transportband.....	7
2.6	SVV 1250/2500 HD strooischijven .....	7
2.7	SVV met Werprad op transportband (optioneel) .....	8
2.8	SVV met Flow-drukbeugreuzer (optioneel) .....	8
2.9	SVV met Persfilter (optioneel) .....	8
2.10	SVV met snelwisselsysteem (optioneel) .....	8
3	Stuklijst.....	9
3.1	SVV 1000 .....	9
3.1.1	SVV 1000 (1.006.431-02) .....	9
3.1.2	Wals SVV 1000 (1.006.419-02/01).....	11
3.1.3	Motorhuis wals SVV 1000 (1.006.423-01 & 1.006.428-01) .....	12
3.2	SVV 1250/2500.....	13
3.2.1	SVV tussenstuk (1.006.330-02/01) .....	14
3.2.2	Wals SVV tussenstuk (1.006.362-02/01) .....	15
3.2.3	Motorhuis wals SVV tussenstuk (1.006.347-01 & 1.006.368-01).....	17
3.2.4	SVV 2500 bovenstuk (1.003.096-01) .....	18
3.3	SVV Opties.....	18
3.3.1	SVV Standaard Onderframe (1.008.489-01).....	18
3.3.2	SVV met Transportband .....	19
3.3.3	Werprad (022-8006-90001-08) .....	22
3.3.4	SVV met Strooischijven (1.008.008-01).....	24
3.3.5	SVV met Snelwissel.....	26
3.3.6	SVV 2500 met Oprolsysteem .....	29
3.3.7	SVV met Persfilter.....	30
3.3.8	SVV met Flow-drukbeugreuzer.....	31
3.4	SVV 1250HD/2500HD.....	31
4	Notities.....	32

## 1 VOORWOORD

Deze technische handleiding is geschreven voor het geven van gespecialiseerde informatie naast de gebruikershandleiding, en is zodoende niet gericht op eindgebruikers van de machine.

Tijdens werkzaamheden aan/met de SVV moeten de waarschuwingen en aanwijzingen uit de bedieningshandleiding in acht genomen worden.

Deze handleiding is voorzien van hydraulische schema's en stuklijsten van de SVV.

Standaard uitvoeringen van de SVV:

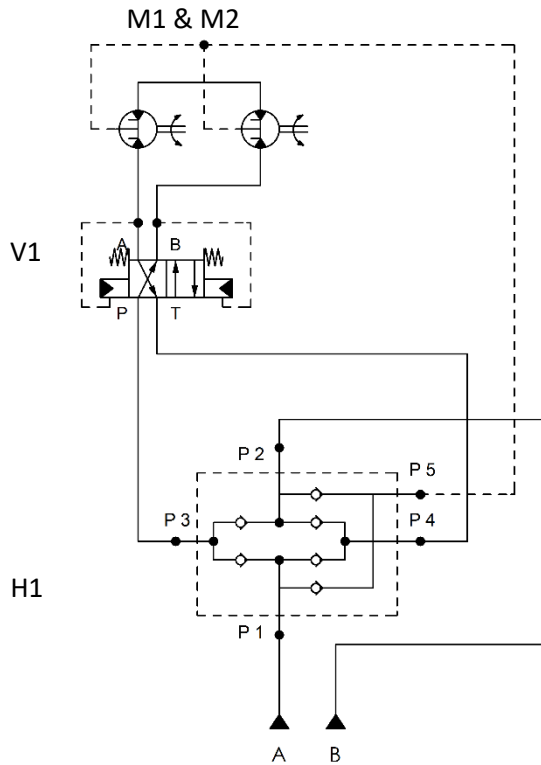
- SVV 1000
- SVV 1250 (SVV tussenstuk + SVV 1250 bovenstuk)
- SVV 1250 HD (SVV HD tussenstuk + SVV 1250 bovenstuk)
- SVV 2500 (SVV tussenstuk + SVV 2500 bovenstuk)
- SVV 2500 HD (SVV HD tussenstuk + SVV 2500 bovenstuk)

Optie van de SVV:

- Modules onder de SVV:
  - Transportband
    - 1600x700mm
    - 1800x700mm
    - 2100x700mm
    - 2500x700mm
    - 3000x700mm
  - Strooischijven
  - Snelwisselsysteem
- Overige opties
  - Standaard onderframe
  - Werprad, i.c.m. transportband
  - Oprolsysteem (Alleen i.c.m. SVV 2500 (HD))
  - Persfilter
  - Flow- en drukbegrenzer

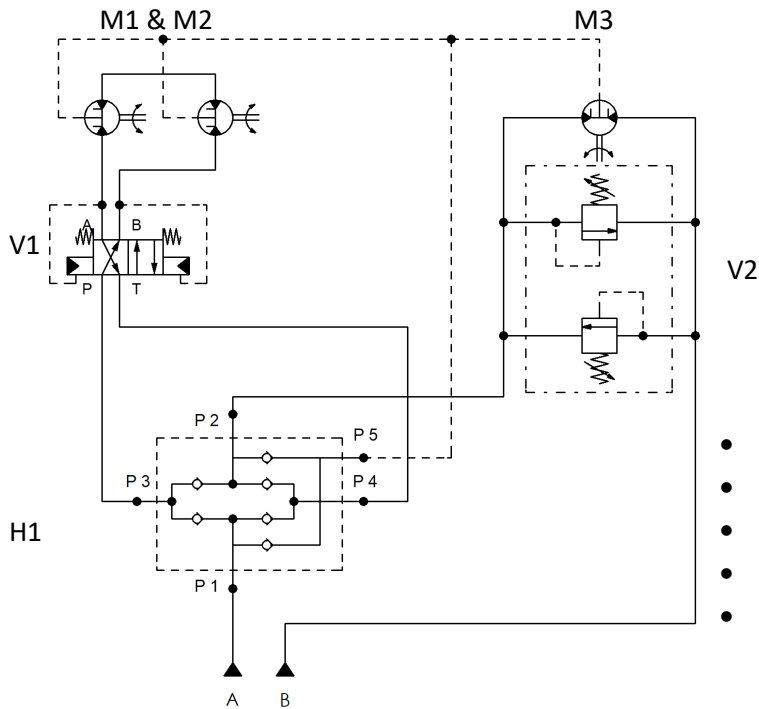
2 HYDRAULISCH SCHEMA

2.1 SVV 1000/1250/2500 STANDAARD



- M1 & M2: Motoren wals
- V1: Automatisch omschakelventiel
- H1: Manifold

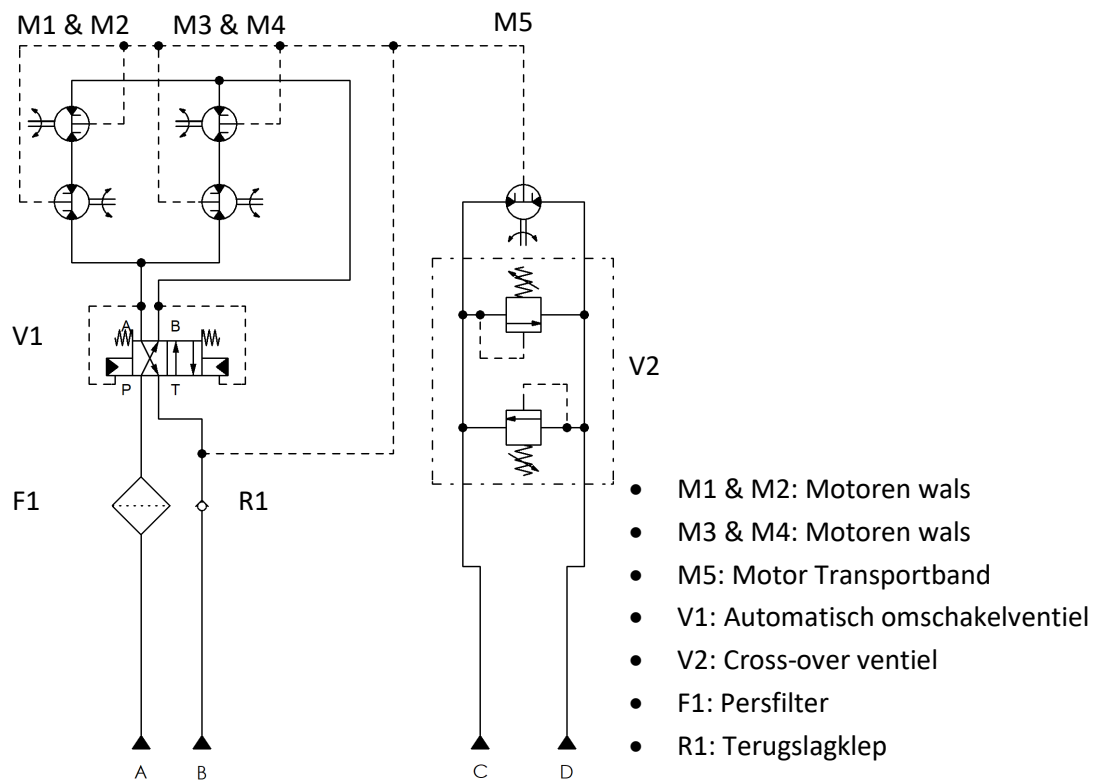
2.2 SVV 1000/1250/2500 MET TRANSPORTBAND



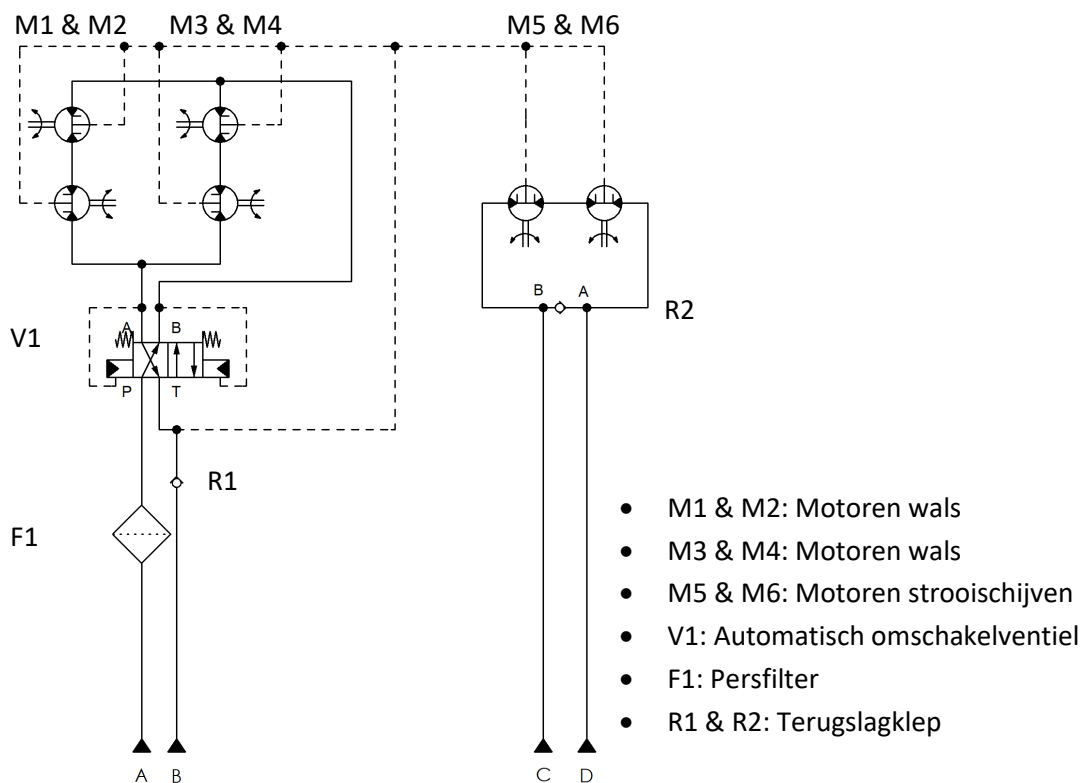
- M1 & M2: Motoren wals
- M3: Motor Transportband
- V1: Automatisch omschakelventiel
- V2: Cross-over ventiel
- H1: Manifold



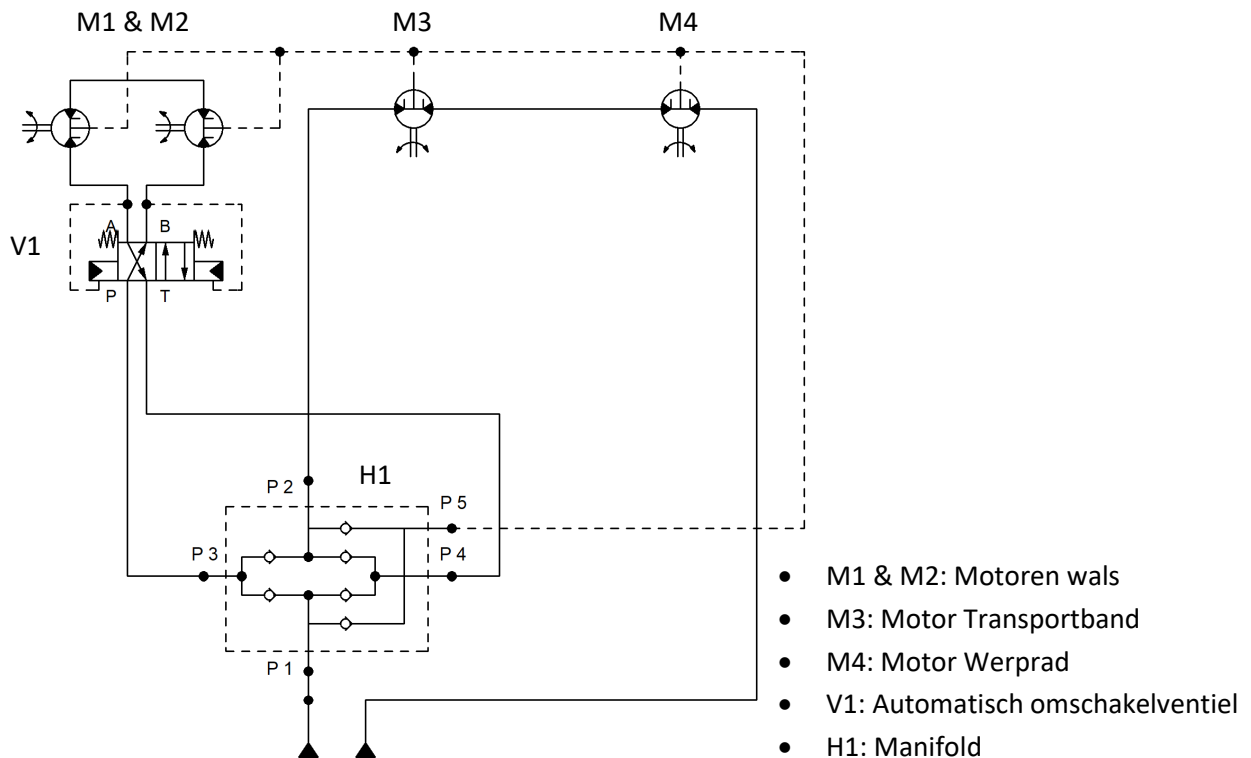
2.5 SVV 1250/2500 HD MET TRANSPORTBAND



2.6 SVV 1250/2500 HD STROOISCHIJVEN



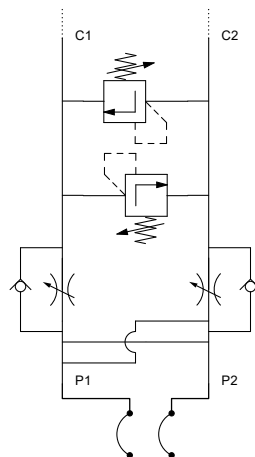
### 2.7 SVV MET WERPRAD OP TRANSPORTBAND (OPTIONEEL)



Wanneer de transportband van de SVV aan beide kanten een werprad heeft, staan beide motoren van de werpraden in serie.

### 2.8 SVV MET FLOW-DRUKBEGRENZER (OPTIONEEL)

Indien de SVV is voorzien van een Flow-drukbeugrenzer dan bevindt deze zich tussen de aandrijvende machine en de SVV. De aandrijvende machine zit aangesloten op P1 & P2 van het volgende schema, de SVV zit aangesloten op C1 & C2 van het volgende schema:



### 2.9 SVV MET PERSFILTER (OPTIONEEL)

De persfilter wordt toegepast tussen de aandrijvende machine en de SVV.

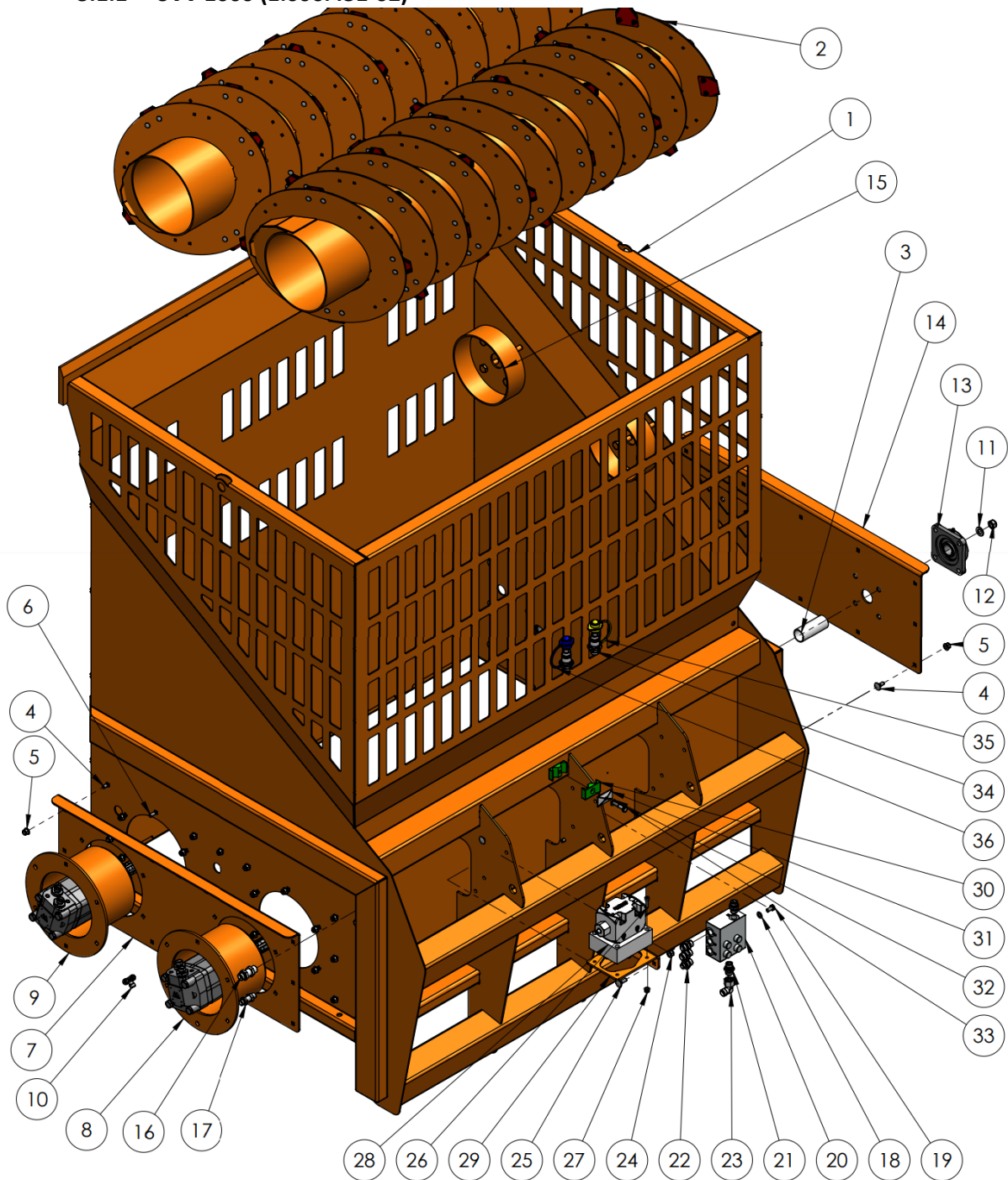
### 2.10 SVV MET SNELWISSELSYSTEEM (OPTIONEEL)

Indien het optionele snelwisselsysteem toegepast is, worden snelkoppelingen toegepast om de stroomodule los te koppelen van het SVV 1000/1250/2500.

3 STUKLIJST

3.1 SVV 1000

3.1.1 SVV 1000 (1.006.431-02)

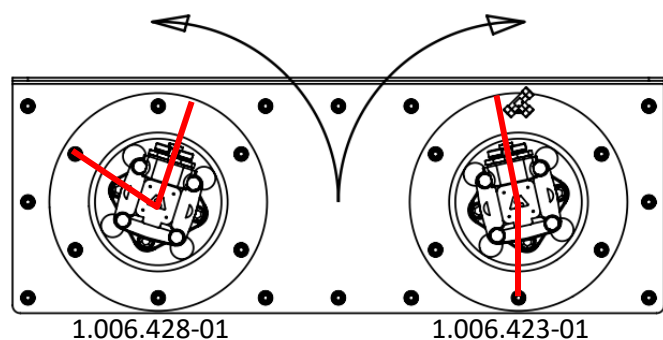


POS	AANT	ARTIKELNUMMER	OMSCHRIJVING	TOEPASSING
1	1	1.006.444-02	Bak SVV 1000	Vanaf SN 87-19-3589
2	2	1.006.419-02	<a href="#">Wals SVV 1000 (vierkante gaten voor mesjes)</a> <a href="#">Alleen in losse onderdelen verkrijgbaar</a>	Vanaf SN 87-19-5934
		1.006.419-01	<a href="#">Wals SVV 1000 (ronde gaten voor mesjes)</a> <a href="#">Alleen in losse onderdelen verkrijgbaar</a>	Vanaf SN 87-19-3589 tot SN 87-19-5934
3	2	1.006.418-01	Afstandsbus wals SVV 1000	Vanaf SN 87-19-3589
4	24	1103.080.020.10.08	Slotbout M8x20 DIN603 ELVZ - 8.8	Vanaf SN 87-19-3589
5	36	1211.080.10.08	Flensmoer zelfborgend M8 DIN6926 ELVZ - 8	Vanaf SN 87-19-3589
6	12	1103.080.030.10.08	Slotbout M8x30 DIN603 ELVZ - 8.8	Vanaf SN 87-19-3589
7	1	1.006.429-01	Losse zijplaat SVV 1000 motorzijde	Vanaf SN 87-19-3589
8	1	1.006.423-01	<a href="#">Motorhuis wals SVV 1000</a> <a href="#">Alleen in losse onderdelen verkrijgbaar</a>	Vanaf SN 87-19-3589
9	1	1.006.428-01	<a href="#">Motorhuis wals SVV 1000</a> <a href="#">Alleen in losse onderdelen verkrijgbaar</a>	Vanaf SN 87-19-3589
10	1	1.001.809	T-stuk 8L 3x pijpopname (TS 8L)	Vanaf SN 87-19-3589
11	8	1300.120.10.10	Sluitring M12 DIN125A	Vanaf SN 87-19-3589
12	8	1201.120.10.08	Borgmoer M12 DIN985 ELVZ - 8	Vanaf SN 87-19-3589
13	2	1.002.076	Lagerhuis vierkant, as Ø30	Vanaf SN 87-19-3589
14	1	1.006.422-01	Losse zijplaat SVV 1000 lagerzijde	Vanaf SN 87-19-3589
15	2	1.006.421-01	Huisje in wals SVV 1000	Vanaf SN 87-19-3589
16	2	1.003.709	Schotkoppeling 12L-12L	Vanaf SN 87-19-3589
17	1	1.003.708	Schotkoppeling 8L-8L	Vanaf SN 87-19-3589
18	2	1300.080.10.10	Sluitring M8 DIN125A	Vanaf SN 87-19-3589
19	2	1100.080.016.10.08	Tapbout M8x16 DIN933 ELVZ - 8.8	Vanaf SN 87-19-3589
20	1	1.001.913	Manifold gelijkrichten olie incl. lekleiding, 50 l/min	Vanaf SN 87-19-3589
21	4	1.001.589	Inschroever 12L-3/8" (GES 12L/R-WD)	Vanaf SN 87-19-3589
22	1	1.001.587	Inschroever 8L-3/8" (GES 8L/R3/8- WD)	Vanaf SN 87-19-3589
23	1	1.001.595	Knie instelbaar 12L (EWSD 12L)	Vanaf SN 87-19-3589
24	2	1211.080.10.08	Flensmoer zelfborgend M8 DIN6926 ELVZ - 8	Vanaf SN 87-19-3589
25	2	1103.080.025.10.08	Slotbout M8x25 DIN603 ELVZ - 8.8	Vanaf SN 87-19-3589
26	4	1400.060.025.10.08	Cilinderschroef M6x25 DIN912 ELVZ - 8.8	Vanaf SN 87-19-3589
27	4	1211.060.10.08	Flensmoer zelfborgend M6 DIN6926 ELVZ - 8	Vanaf SN 87-19-3589
28	1	1.006.348	Omschakelventiel SVV	Vanaf SN 87-19-3589
29	1	1.006.350-01	Bevestiging grondplaat NG10	Vanaf SN 87-19-3589
30	2	1.000.060	Buisklem 18 mm dubbel	Vanaf SN 87-19-3589
31	1	1.000.061	Deksel voor buisklem dubbel mt. 2	Vanaf SN 87-19-3589
32	1	1300.080.10.10	Sluitring M8 DIN125A	Vanaf SN 87-19-3589
33	1	1101.080.040.10.08	Zeskantbout M8x40 DIN931 ELVZ - 8.8	Vanaf SN 87-19-3589
34	2	1.005.695	Snelkoppeling male 1/2", 12L pijpopname	Vanaf SN 87-19-3589
35	1	1.005.709	Stofkap male 1/2", geel	Vanaf SN 87-19-3589
36	1	1.005.708	Stofkap male 1/2", blauw	Vanaf SN 87-19-3589

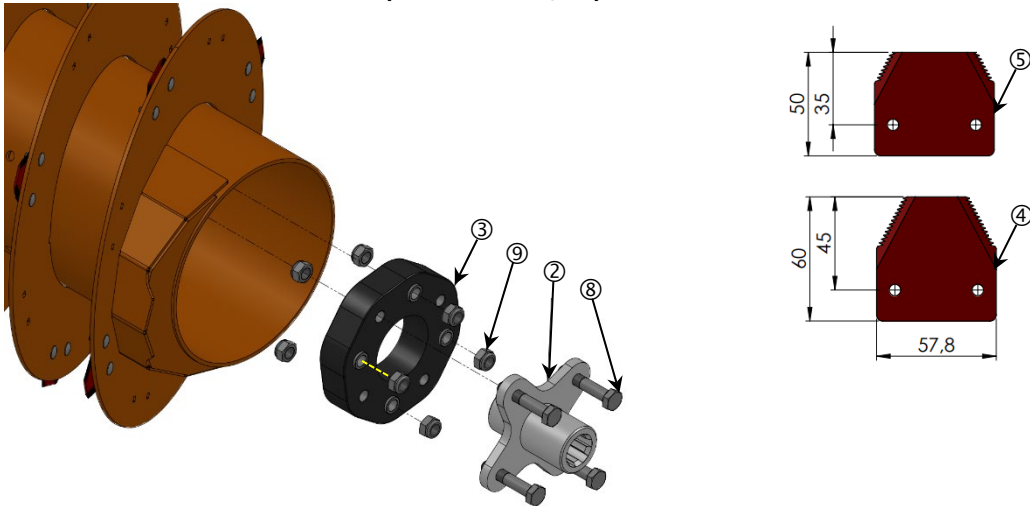
Neem voor onderdelen van SVV's met een serienummer voor SN 87-19-3589 contact op met Flingk machinebouw of uw dealer.

### 3.1.1.1 Plaatsing motoren.

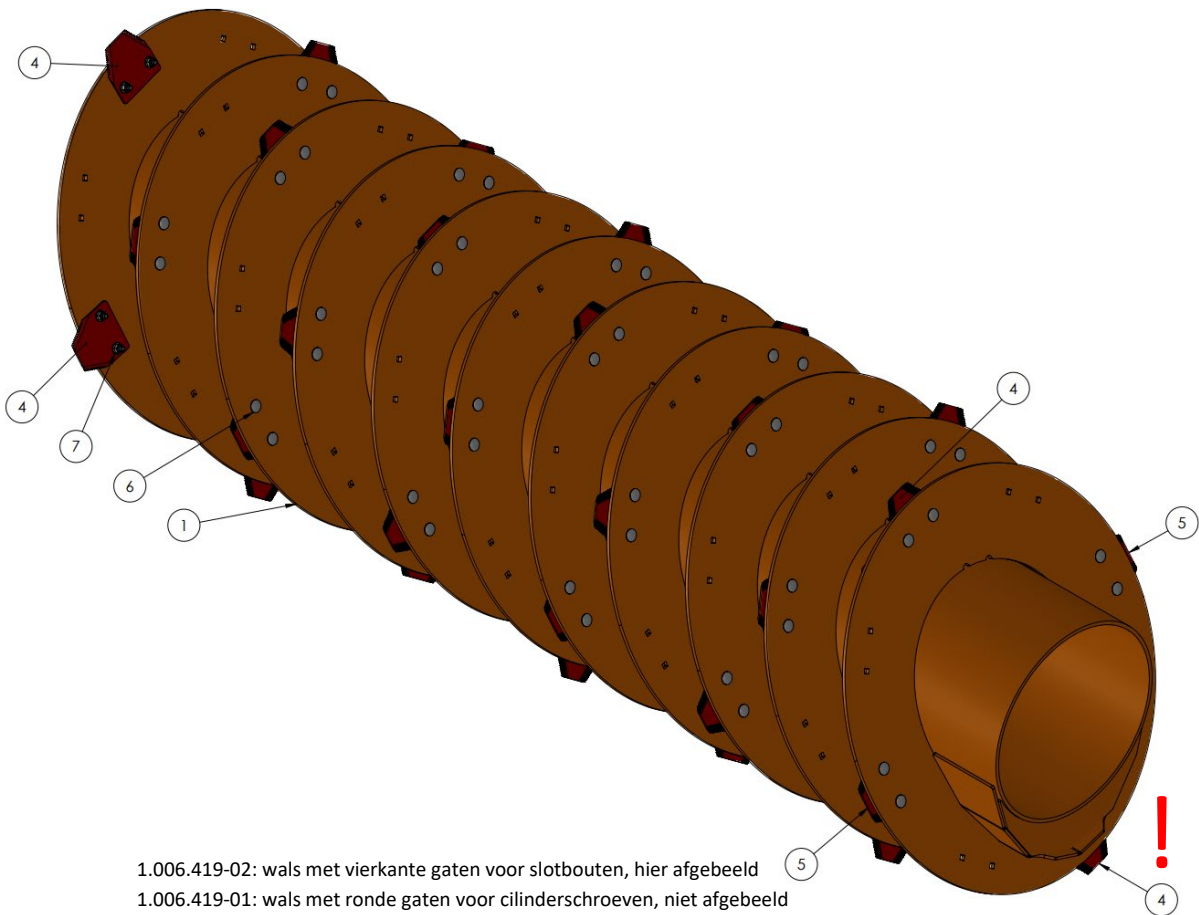
Voor het optimaal uit elkaar trekken en lossen van het stro is de standaard draairichting van de SVV zo, dat de twee verdeelwalsen het stro in het midden van de machine omhoog stuwen. Zie pijlen in de volgende tekening. Ook is aangegeven waar ieder motorhuis met motor geplaatst moet worden. De stand van het motorhuis is aangegeven met een "wijzers" door de aansluitingen en door het ronde gat. Zie hiervoor ook paragraaf 3.1.3.



**3.1.2 Wals SVV 1000 (1.006.419-02/01)**



Pas op! Moeren (pos 9) op de uitstekende bus van de hardyschijf (aangegeven met gele stippellijn), waardoor de motorkoppeling (pos 2) maximaal tegen de hardyschijf aan ligt.



### 3.1.2.1 Plaatsing van de messen SVV 1000: (Niet verwarren met de walsen van de SVV 1250/2500)

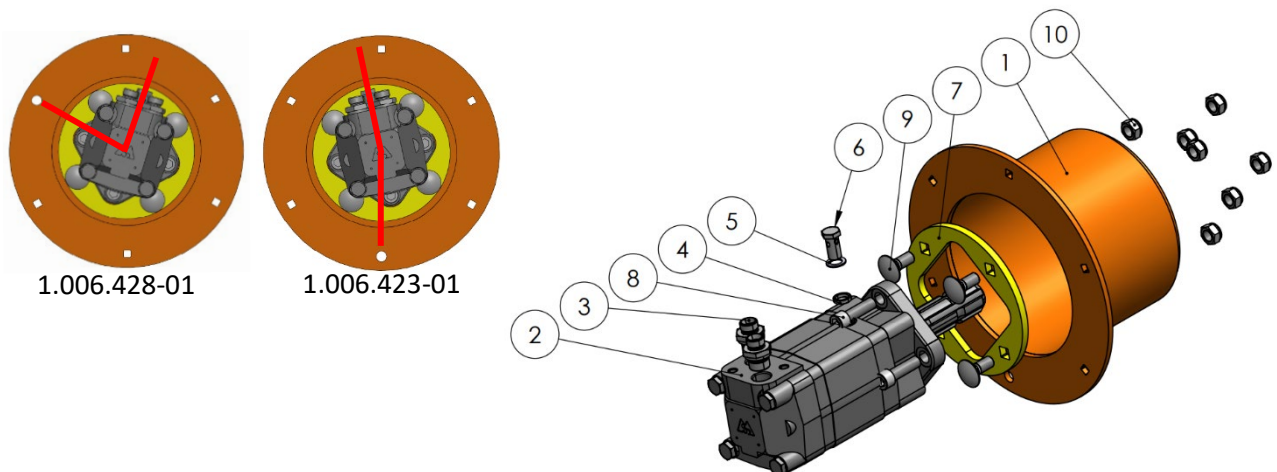
Begin met een lang mes ④ bij de rode uitroeptekens hierboven, op dezelfde schijf komt een kwartslag verder een kort mes ⑤, gevolgd door een lang mes ④ en een kort mes ⑤. De volgende schijven zijn een voorzetting van de voorgaande met een verdraaiing van 45graden met de klok mee.

Bij de laatste schijf worden de messen aan de andere kant van de plaat geplaatst. Deze schijf heeft 3 lange mesjes en 1 korte. Bij het monteren van de messen moet loctite gebruikt worden.

POS	AANT	ARTIKELNUMMER	OMSCHRIJVING	TOEPASSING
1	1	1.006.417-02	Wals SVV 1000 (Vierkante gaten)	Vanaf SN 87-19-5934
		1.006.417-01	Wals SVV 1000 (Ronde gaten)	Vanaf SN 87-19-3589 t/m SN 87-19-5934
2	1	1.002.283	Motorkoppeling 8-gaats as 1-3/8 6-spline	Vanaf SN 87-19-3589
3	1	1.002.272	Hardyschijf 8-gaats	Vanaf SN 87-19-3589
4	23	1.006.365	Mesje 45 mm tbv SVV/SVG	All
5	21	1.006.361	Mesje 35 mm tbv SVV/SVG	All
6	88	1103.050.016.10.10	Slotbout M5x16 DIN603 ELVZ - 10.9	Vanaf SN 87-19-3589
		1400.050.016.05.12	Cilinderschroef M5x16 DIN912 Blank - 12.9	Tot SN 87-19-3589
7	88	1211.050.10.08	Flensmoer zelfborgend M5 DIN6926 ELVZ - 8	All
8	4	1101.120.065.10.10	Zeskantbout M12x65 DIN931 ELVZ - 10.9	Vanaf SN 87-19-3589
9	8	1201.120.10.10	Borgmoer M12 DIN985 ELVZ - 10	Vanaf SN 87-19-3589

Neem voor SVV's met een serienummer voor SN 87-19-3589 contact op met Flingk of uw dealer.

### 3.1.3 Motorhuis wals SVV 1000 (1.006.423-01 & 1.006.428-01)

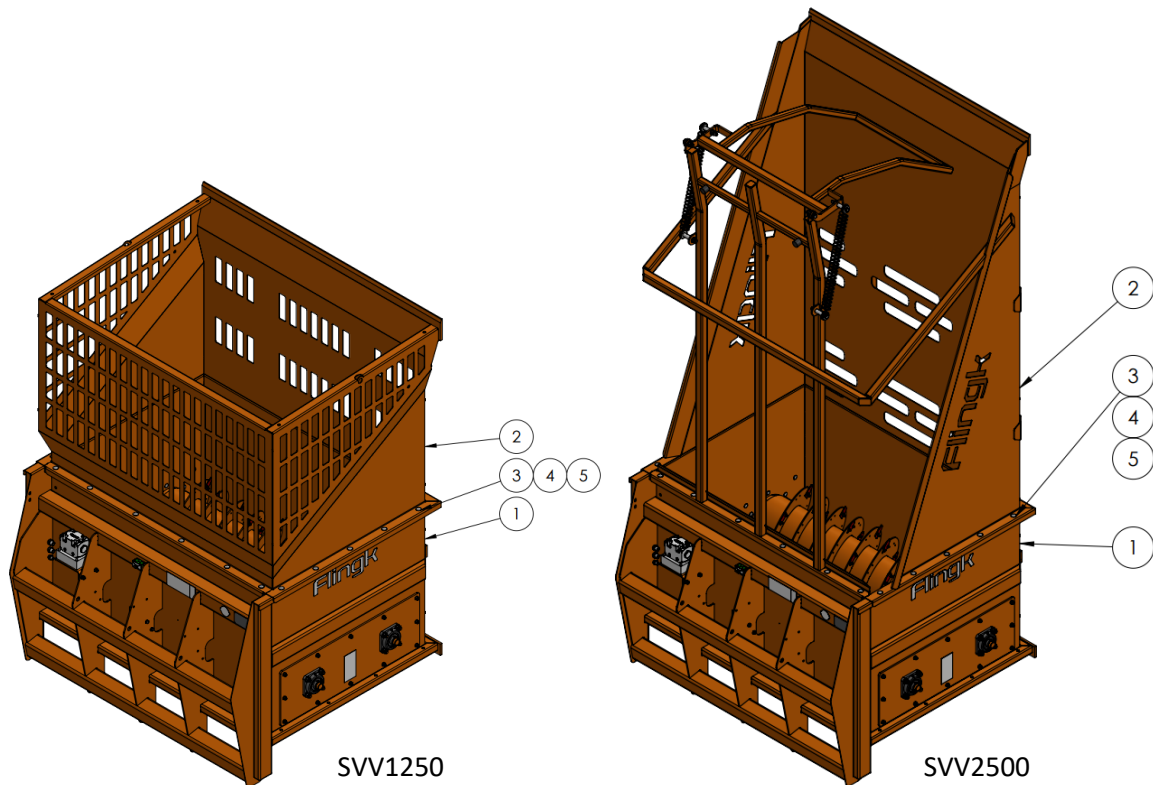


Beide motorhuizen van de SVV zijn opgebouwd uit dezelfde onderdelen, maar de stand van de motor in het motorhuis verschilt (in de afbeelding hierboven aangegeven met rode "wijzers" door de aansluitingen en door het ronde gat).

POS	AANT	ARTIKELNUMMER	OMSCHRIJVING	TOEPASSING
1	1	1.006.367-01	Motorhuis MS motor	Vanaf SN 87 19 3589
2	1	1.000.246-01	Hydromotor	Vanaf SN 87 19 3589
3	2	1.001.590-01	Inschroever 12L-1/2" (GES 12L/R1/2-WD)	Vanaf SN 87 19 3589
4	1	1.001.610-01	Dikke ring 1/4" (DKR 1/4)	Vanaf SN 87 19 3589
5	1	1.001.611-01	Koperen ring 20x13x1.5 (PKR 1/4")	Vanaf SN 87 19 3589
6	1	1.001.596-01	Banjobout/holbout 1/4" (HSR 1/4)	Vanaf SN 87 19 3589
7	1	1.003.749-01	Opsluitplaat MS-motorhuis	Vanaf SN 87 19 3589
8	4	1400.120.040.10.08	Cilinderschroef M12x40 DIN912 ELVZ - 8.8	Vanaf SN 87 19 3589
9	4	1103.120.030.10.08	Slotbout M12x30 DIN603 ELVZ - 8.8	Vanaf SN 87 19 3589
10	8	1201.120.10.08	Borgmoer M12 DIN985 ELVZ - 8	Vanaf SN 87 19 3589

### 3.2 SVV 1250/2500

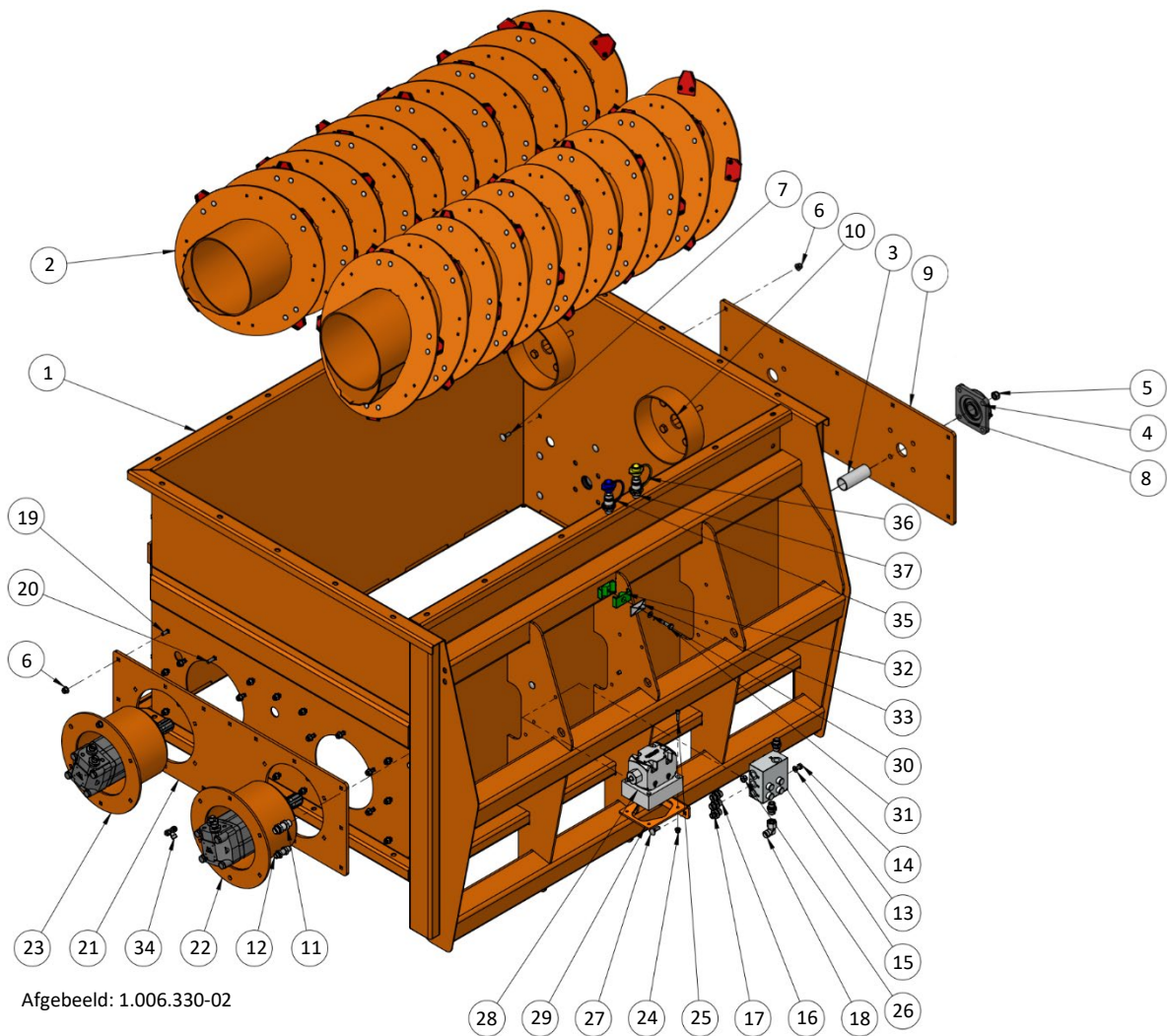
De SVV 1250 & SVV 2500 zijn beide opgebouwd uit het SVV tussenstuk (1.006.330), voorzien van hun specifieke bovenstuk.



POS	AANT	ARTIKELNUMMER	OMSCHRIJVING	TOEPASSING
1	1	1.006.330-02	<a href="#">SVV tussenstuk (wals met vierkante gaten)</a> <a href="#">Alleen in losse onderdelen verkrijgbaar</a>	Vanaf SN 87-19-5934
		1.006.330-01	<a href="#">SVV tussenstuk (wals met ronde gaten)</a> <a href="#">Alleen in losse onderdelen verkrijgbaar</a>	Vanaf SN 87-19-3589 Tot SN 87-19-5934
2	1	1.003.242-01	SVV 1250 bovenstuk	All
		1.003.096-01	<a href="#">SVV 2500 bovenstuk</a> <a href="#">Ook in losse onderdelen verkrijgbaar</a>	All
3	23	1103.100.025.10.08	Slotbout M10x25 DIN603 ELVZ - 8.8	All
4	23	1302.100.10.10	Carrosseriering M10 DIN9021	All
5	23	1201.100.10.08	Borgmoer M10 DIN985 ELVZ - 8	All

Bovenstaande stuklijst geldt vanaf SN 87-19-3589, neem contact op met Flingk of uw dealer voor vervangende onderdelen voor oudere SVV's.

**3.2.1 SVV tussenstuk (1.006.330-02/01)**



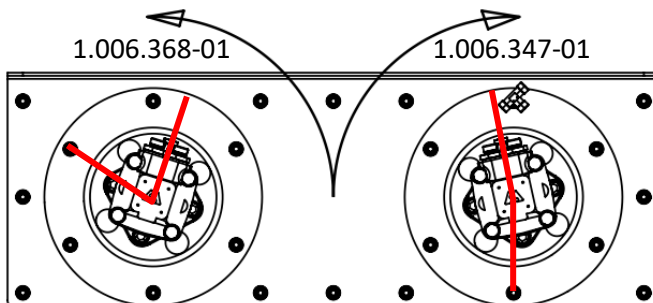
POS	AANT	ARTIKELNUMMER	OMSCHRIJVING	TOEPASSING
1	1	1.006.342-02	SVV tussenstuk	Vanaf SN 87-19-3589
2	2	1.006.362-02	<a href="#">Wals SVV tussenstuk (vierkante gaten)</a> <a href="#">Alleen in losse onderdelen verkrijgbaar</a>	Vanaf SN 87-19-5934
		1.006.362-01	<a href="#">Wals SVV tussenstuk (ronde gaten)</a> <a href="#">Alleen in losse onderdelen verkrijgbaar</a>	Vanaf SN 87-19-3589 tot SN 87-19-5934
3	2	1.006.360-01	Afstandsbus wals SVV tussenstuk	Vanaf SN 87-19-3589
4	8	1300.120.10.10	Sluitring M12 DIN125A	Vanaf SN 87-19-3589
5	8	1201.120.10.08	Borgmoer M12 DIN985 ELVZ - 8	Vanaf SN 87-19-3589
6	36	1211.080.10.08	Flensmoer zelfborgend M8 DIN6926 ELVZ - 8	Vanaf SN 87-19-3589
7	12	1103.080.025.10.0	Slotbout M8x25 DIN603 ELVZ - 8.8	Vanaf SN 87-19-3589
8	2	1.002.076	Lagerhuis vierkant, as $\varnothing 30$	Vanaf SN 87-19-3589
9	1	1.006.363-01	Versterkingsplaat lagers	Vanaf SN 87-19-3589
10	2	1.006.371-01	Huisje in wals SVV	Vanaf SN 87-19-3589
11	2	1.003.709	Schotkoppeling 12L-12L	Vanaf SN 87-19-3589
12	1	1.003.708	Schotkoppeling 8L-8L	Vanaf SN 87-19-3589
13	2	1300.080.10.10	Sluitring M8 DIN125A	Vanaf SN 87-19-3589
14	2	1100.080.016.10.0	Tapbout M8x16 DIN933 ELVZ - 8.8	Vanaf SN 87-19-3589
15	1	1.001.913	Manifold gelijkrichten olie incl. lekleiding, 50 l/min	Vanaf SN 87-19-3589
16	4	1.001.589	Inschroever 12L-3/8" (GES 12L/RWD)	Vanaf SN 87-19-3589
17	1	1.001.587	Inschroever 8L-3/8" (GES 8L/R3/8- WD)	Vanaf SN 87-19-3589
18	1	1.001.595	Knie instelbaar 12L (EWSD 12L)	Vanaf SN 87-19-3589
19	12	1103.080.025.10.0	Slotbout M8x25 DIN603 ELVZ - 8.8	Vanaf SN 87-19-3589

20	12	1103.080.035.10.0	Slotbout M8x35 DIN603 ELVZ - 8.8	Vanaf SN 87-19-3589
21	1	1.006.349-01	Verstevigingsplaat motorhuis	Vanaf SN 87-19-3589
22	1	<b>1.006.347-01</b>	<b>Motorhuis wals SVV tussenstuk</b> <b><u>Alleen in losse onderdelen verkrijgbaar</u></b>	<b>Vanaf SN 87-19-3589</b>
23	1	<b>1.006.368-01</b>	<b>Motorhuis wals SVV tussenstuk</b> <b><u>Alleen in losse onderdelen verkrijgbaar</u></b>	<b>Vanaf SN 87-19-3589</b>
24	4	1211.060.10.08	Flensmoer zelfborgend M6 DIN6926 ELVZ - 8	Vanaf SN 87-19-3589
25	4	1400.060.025.10.0	Cilinderschroef M6x25 DIN912 ELVZ - 8.8	Vanaf SN 87-19-3589
26	2	1211.080.10.08	Flensmoer zelfborgend M8 DIN6926 ELVZ - 8	Vanaf SN 87-19-3589
27	2	1103.080.025.10.0	Slotbout M8x25 DIN603 ELVZ - 8.8	Vanaf SN 87-19-3589
28	1	1.006.348	Omschakelventiel SVV	Vanaf SN 87-19-3589
29	1	1.006.350-01	Bevestiging grondplaat NG10	Vanaf SN 87-19-3589
30	1	1300.080.10.10	Sluitring M8 DIN125A	Vanaf SN 87-19-3589
31	1	1101.080.040.10.0	Zeskantbout M8x40 DIN931 ELVZ - 8.8	Vanaf SN 87-19-3589
32	2	1.000.060	Buisklem 18 mm dubbel	Vanaf SN 87-19-3589
33	1	1.000.061	Deksel voor buisklem dubbel mt. 2	Vanaf SN 87-19-3589
34	1	1.001.809	T-stuk 8L 3x pijpopname (TS 8L)	Vanaf SN 87-19-3589
35	1	1.005.708	Stofkap male 1/2", blauw	Vanaf SN 87-19-3589
36	1	1.005.709	Stofkap male 1/2", geel	Vanaf SN 87-19-3589
37	2	1.005.695	Snelkoppeling male 1/2", 12L pijpopname	Vanaf SN 87-19-3589

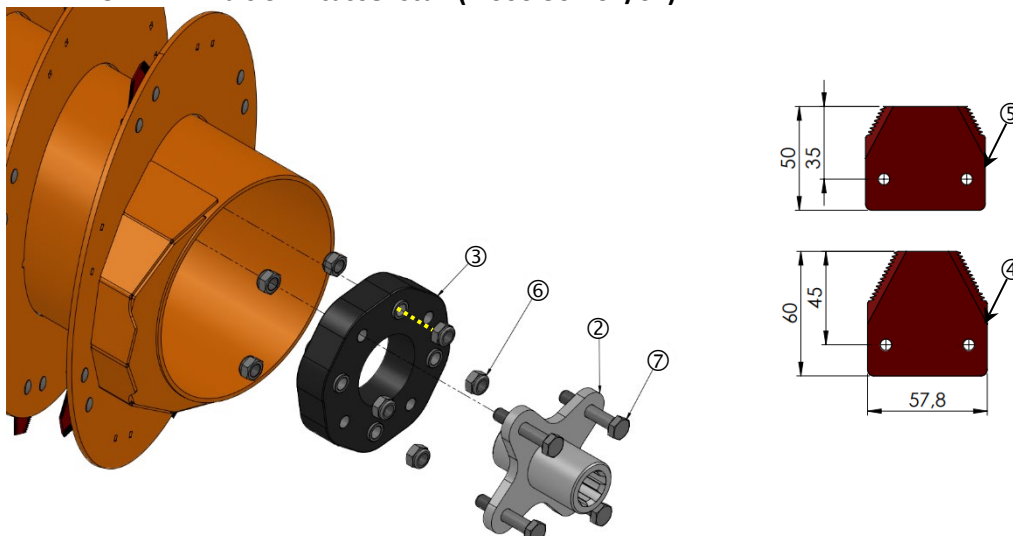
Neem voor onderdelen van SVV's met een serienummer voor SN 87-19-3589 contact op met Flingk of uw dealer.

### 3.2.1.1 Plaatsing motoren

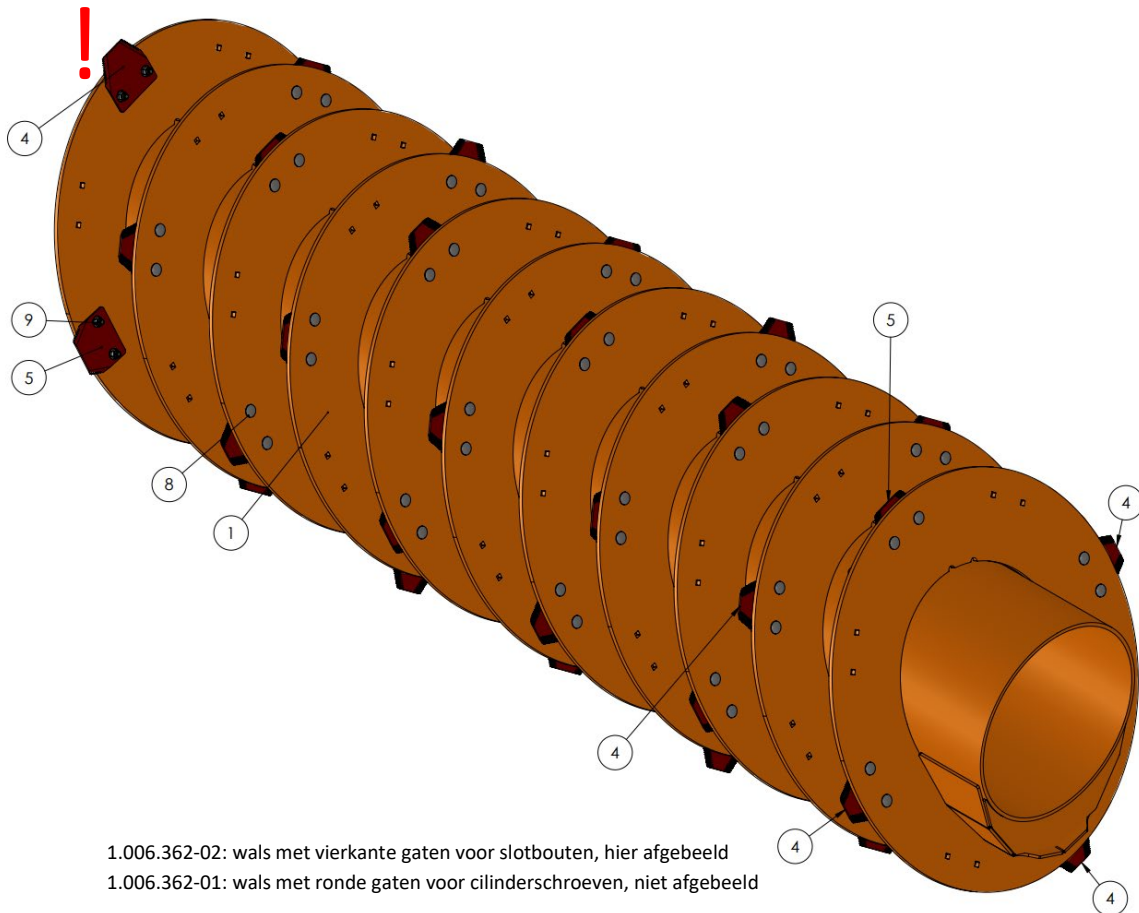
Voor het optimaal uit elkaar trekken en lossen van het stro is de standaard draairichting van de SVV zo, dat de twee verdeelwalsen het stro in het midden van de machine omhoog stuwen. Zie pijlen in de volgende tekening. Ook is aangegeven waar ieder motorhuis met motor geplaatst moet worden. De stand van het motorhuis is aangegeven met "rode wijzers" door de aansluitingen en door het ronde gat. Zie hiervoor ook paragraaf 3.2.3.



### 3.2.2 Wals SVV tussenstuk (1.006.362-02/01)



Pas op! Moeren (pos 6) op de uitstekende bus van de hardyschijf (aangegeven met gele stippellijn), waardoor de motorkoppeling (pos 2) maximaal tegen de hardyschijf aan ligt.



1.006.362-02: wals met vierkante gaten voor slotbouten, hier afgebeeld  
1.006.362-01: wals met ronde gaten voor cilinderschroeven, niet afgebeeld

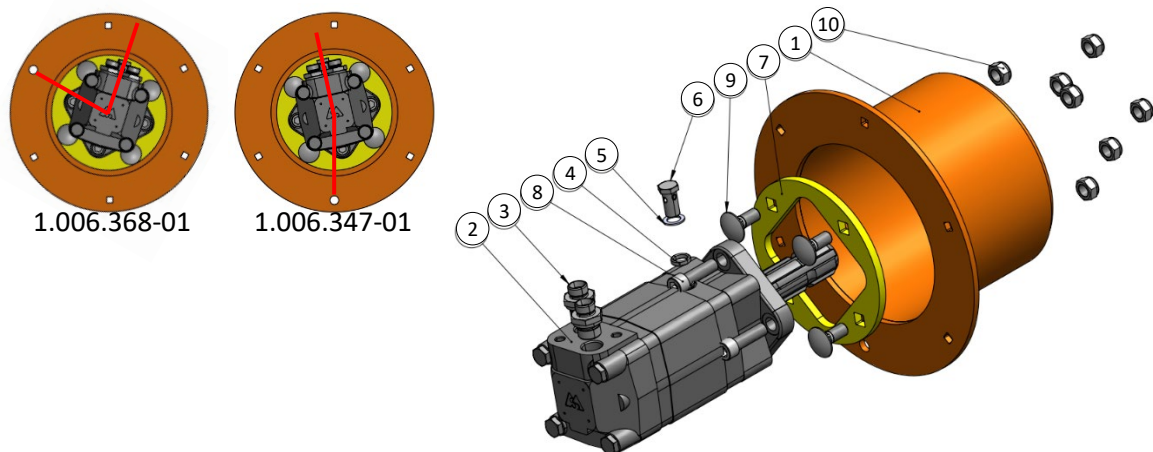
### 3.2.2.1 Plaatsing van de messen SVV 1250/2500: (Niet verwarren met de walsen van de SVV 1000)

Begin met een lang mes ④ bij de rode uitroeptekens hierboven, op dezelfde schijf komt een kwartslag verder een kort mes ⑤, gevolgd door een lang mes ④ en een kort mes ⑤. Op de volgende schijven worden de messen aan de andere zijde gemonteerd, ze zijn een voorzetting van het voorgaande patroon met een verdraaiing van 45graden tegen de klok in. De laatste schijf heeft 3 lange mesjes en 1 korte. Bij het monteren van de messen moet loctite gebruikt worden.

POS	AANT	ARTIKELNUMMER	OMSCHRIJVING	TOEPASSING
1	1	1.006.359-02	Wals SVV Tussenstuk (Vierkante gaten)	Vanaf SN 87-19-5934
		1.006.359-01	Wals SVV Tussenstuk (Ronde gaten)	Vanaf SN 87-19-3589 t/m SN 87-19-5934
2	1	1.002.283	Motorkoppeling 8-gaats as 1-3/8 6-spline	Vanaf SN 87-19-3589
3	1	1.002.272	Hardyschijf 8-gaats	Vanaf SN 87-19-3589
4	23	1.006.365	Mesje 45 mm tbv SVV/SVG	All
5	21	1.006.361	Mesje 35 mm tbv SVV/SVG	All
6	8	1201.120.10.10	Borgmoer M12 DIN985 ELVZ - 10	Vanaf SN 87-19-3589
7	4	1101.120.065.10.10	Zeskantbout M12x65 DIN931 ELVZ - 10.9	Vanaf SN 87-19-3589
8	88	1103.050.016.10.10	Slotbout M5x16 DIN603 ELVZ - 10.9	Vanaf SN 87-19-3589
		1400.050.016.05.12	Cilinderschroef M5x16 DIN912 Blank - 12.9	Tot SN 87-19-3589
9	88	1211.050.10.08	Flensmoer zelfborgend M5 DIN6926 ELVZ - 8	All

Neem voor onderdelen van SVV's met een serienummer voor SN 87-19-3589 contact op met Flingk of uw dealer.

### 3.2.3 Motorhuis wals SVV tussenstuk (1.006.347-01 & 1.006.368-01)

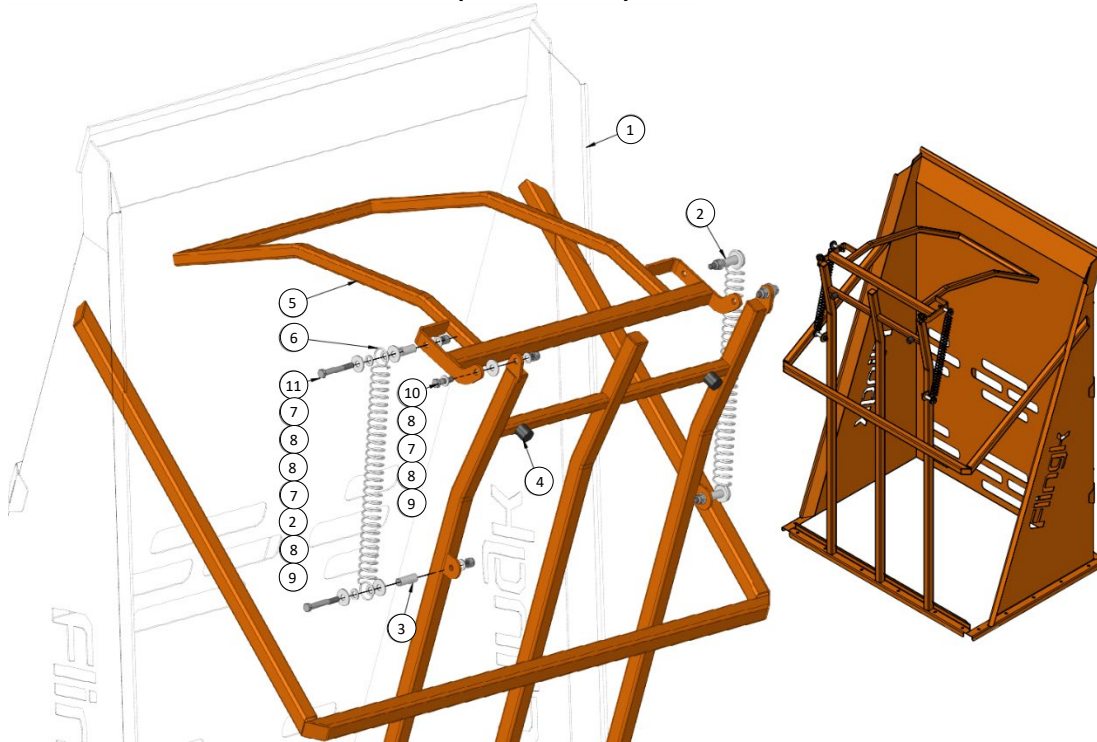


Beide motorhuizen van de SVV tussenstuk zijn opgebouwd uit dezelfde onderdelen, maar de stand van de motor in het motorhuis verschilt (in de afbeelding hierboven aangegeven met rode “wijzers” door de aansluitingen en door het ronde gat).

POS	AANT	ARTIKELNUMMER	OMSCHRIJVING	TOEPASSING
1	1	1.006.367	Motorhuis MS motor	Vanaf SN 87-19-3589
2	1	1.000.246	Hydromotor MS 400 SL LL (6-spline as, low leakage)	Vanaf SN 87-19-3589
3	2	1.001.590	Inschroever 12L-1/2" (GES 12L/R1/2-WD)	Vanaf SN 87-19-3589
4	1	1.001.610	Dikke ring 1/4" (DKR 1/4)	Vanaf SN 87-19-3589
5	1	1.001.611	Koperen ring 20x13x1.5 (PKR 1/4")	Vanaf SN 87-19-3589
6	1	1.001.596	Banjobout/holbout 1/4" (HSR 1/4)	Vanaf SN 87-19-3589
7	1	1.003.749	Opsluitplaat MS-motorhuis	Vanaf SN 87-19-3589
8	4	1400.120.040.10.08	Cilinderschroef M12x40 DIN912 ELVZ - 8.8	Vanaf SN 87-19-3589
9	4	1103.120.030.10.08	Slotbout M12x30 DIN603 ELVZ - 8.8	Vanaf SN 87-19-3589
10	8	1201.120.10.08	Borgmoer M12 DIN985 ELVZ - 8	Vanaf SN 87-19-3589

Neem contact op met Flingk machinebouw of uw dealer voor vervangende onderdelen voor motorhuizen van SVVs met een serienummer voor SN 87-19-3589.

### 3.2.4 SVV 2500 bovenstuk (1.003.096-01)

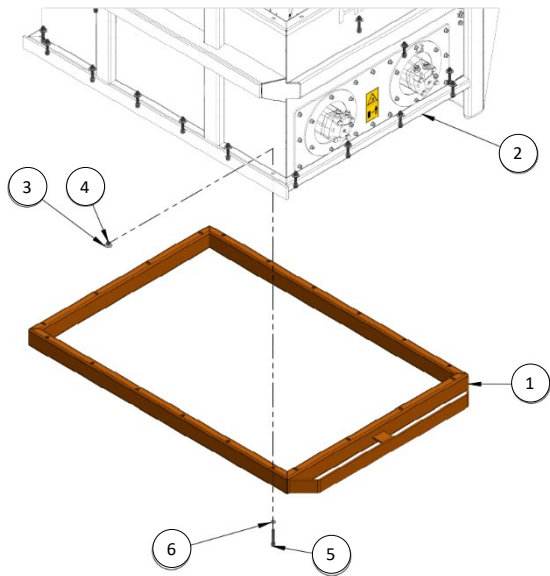


POS	AANT	ARTIKELNUMMER	OMSCHRIJVING	TOEPASSING
1	1	1.003.094-01	Frame SVV 2500 bovenstuk	All
2	2	1.003.091-01	Afstandsbusje bevestiging veer	All
3	2	1.003.092-01	Afstandsbusje bevestiging veer	All
4	2	1.002.811-01	Trillingsdemper	All
5	1	1.003.095-01	Klem SVV bovenstuk	All
6	2	1.002.804-01	Trekveer	All
7	10	1302.12.10.10	Carrosseriering M12 DIN9021	All
8	16	1300.12.001.1010	Sluitring M12 DIN125A	All
9	6	1201.120.10.08	Borgmoer M12 DIN985 ELVZ - 8	All
10	2	1101.120.045.10.08	Zeskantbout M12x45 DIN931 ELVZ - 8.8	All
11	4	1101.120.090.10.08	Zeskantbout M12x90 DIN931 ELVZ - 8.8	All

## 3.3 SVV OPTIES

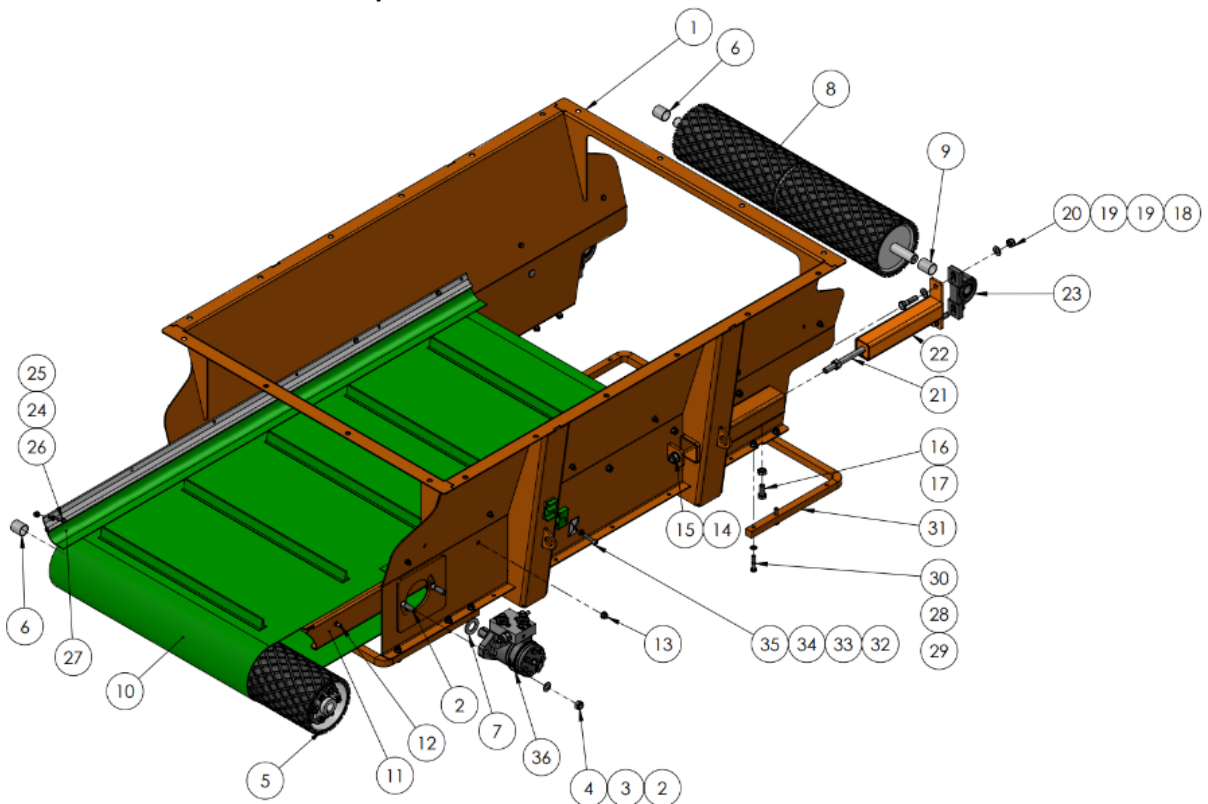
### 3.3.1 SVV Standaard Onderframe (1.008.489-01)

Strooiers van het type SVV 1000/1250/2500 die niet voorzien zijn van een transportband, strooischijven of snelwisselsysteem worden voorzien van een onderframe.



POS	AANT	ARTIKELNUMMER	OMSCHRIJVING
1	1	1.008.483	Standaard verstergingsframe
2	1		SVV 1000/1250/2500
3	20	1302.100.10.10	Carrosseriering M10 DIN9021 ELVZ
4	20	1201.100.10.08	Borgmoer M10 DIN985 Elv 8 ELVZ
5	20	1400.100.065.10.08	Cilinderschroef M10x65 DIN912 ELVZ - 8.8
6	20	1300.100.10.10	Sluitring M10 DIN125A ELVZ

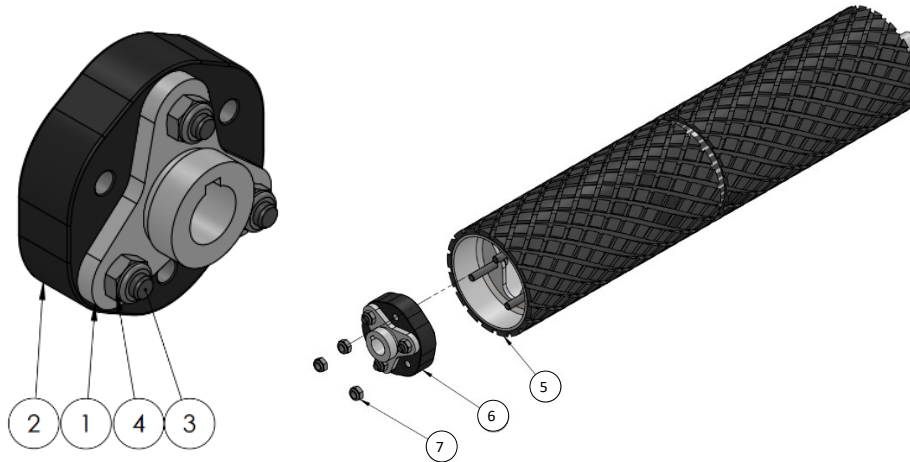
### 3.3.2 SVV met Transportband



POS	AANT	ARTIKELNUMMER	OMSCHRIJVING
1	1	1.003.011-01	Frame SVV transportband 1600x700
		1.002.985-01	Frame SVV Transportband 1800x700
		1.003.030-01	Frame SVV Transportband 2100x700
		1.003.046-01	Frame SVV Transportband 2500x700
		1.003.063-01	Frame SVV Transportband 3000x700
2	2	1103.120.050.10.0	Slotbout M12x50 DIN603 ELVZ - 8.8
3	2	1300.120.10.10	Sluitring M12 DIN125A
4	2	1201.120.10.08	Borgmoer M12 DIN985 ELVZ - 8
5	1	<b>1.008.151-01</b>	<a href="#">Aandrijfrol SVV transportband 1600/1800/2100/2500/3000x700</a> <a href="#">Alleen in losse onderdelen verkrijgbaar</a>
6	2	1.002.955	Afstandsbus transportbandrol
7	1	1300.24.001.10.10	Sluitring M24 DIN125A
8	1	1.002.967	Volgrol transportband 700mm bekleed
9	1	1.002.954	Afstandsbus transportbandrol
10	1	1.001.681	Transportband 2-laags, L=3208 SVV 1600x700
		1.000.067	Transportband 2-laags, L=3608, SVV 1800x700
		1.001.684	Transportband 2-laags, L=4208, SVV 2100x700
		1.001.686	Transportband 2-laags, L=5008, SVV 2500x700
		1.001.691	Transportband 3-laags, L=6008, SVV 3000x700
11	1	1.003.010-01	Bodem SVV transportband 1600x700
		1.002.984-01	Bodem SVV Transportband 1800x700
		1.003.029-01	Bodem SVV Transportband 2100x700
		1.003.045-01	Bodem SVV Transportband 2500x700
		1.003.062-01	Bodem SVV Transportband 3000x700
12	10/12/12/16/20	1103.080.020.10.0	Slotbout M8x20 DIN603 ELVZ - 8.8 SVV TPB 1600/1800/2100/2500/3000
13	10/12/12/16/20	1211.080.10.08	Flensmoer zelfborgend M8 DIN6926 ELVZ – 8 SVV TPB 1600/1800/2100/2500/3000
14	6	1300.14.001.10.10	Sluitring M14 DIN125A
15	3	1201.140.10.08	Borgmoer M14 DIN985 ELVZ - 8
16	3	1100.120.030.10.0	Tapbout M12x30 DIN933 ELVZ - 8.8
17	3	1200.120.10.08	Zeskantmoer M12 DIN934 ELVZ - 8
18	6	1101.120.045.10.0	Zeskantbout M12x45 DIN931 ELVZ - 8.8
19	12	1300.120.10.10	Sluitring M12 DIN125A
20	6	1201.120.10.08	Borgmoer M12 DIN985 ELVZ - 8
21	3	1.002.995	Draadeind t.b.v. spannen transportband L=330
22	3	1.002.966	Spankoker tbv spannen tpb excl. lager
23	3	1.002.083	Lagerhuis staand, as Ø25
24	12/12/16/20/24	1300.060.10.10	Sluitring M6 DIN125A
25	12/12/16/20/24	1211.060.10.08	Flensmoer zelfborgend M6 DIN6926 ELVZ – 8 SVV TPB 1600/1800/2100/2500/3000
26	12/12/16/20/24	1100.060.020.10.0	Tapbout M6x20 DIN933 ELVZ - 8.8 SVV TPB 1600/1800/2100/2500/3000
27	2	1.003.006-01	Kantafdichting SVV transportband 1600x700
		1.002.981	Kantafdichting SVV Transportband 1800x700
		1.003.025	Kantafdichting SVV Transportband 2100x700
		1.003.041	Kantafdichting SVV Transportband 2500x700
		1.003.057	Kantafdichting SVV Transportband 3000x700
28	10	1300.080.10.10	Sluitring M8 DIN125A
29	10	1211.080.10.08	Flensmoer zelfborgend M8 DIN6926 ELVZ - 8
30	10	1101.080.040.10.0	Zeskantbout M8x40 DIN931 ELVZ - 8.8
31	2	1.002.989	Beschermbeugel transportband
32	2	1.000.060	Buisklem 18 mm dubbel
33	1	1.000.061	Deksel voor buisklem dubbel mt. 2
34	1	1300.080.10.10	Sluitring M8 DIN125A
35	1	1400.080.035.10.0	Cilinderschroef M8x35 DIN912 ELVZ - 8.8
36	1	<b>1.008.152-01</b>	<a href="#">Motor met cross-over ventiel SVV TPB 1600 Alleen in losse onderdelen verkrijgbaar</a>
		<b>1.008.150-01</b>	<a href="#">Motor met cross-over ventiel SVV TPB 1800 Alleen in losse onderdelen verkrijgbaar</a>
		<b>1.008.153-01</b>	<a href="#">Motor met cross-over ventiel SVV TPB 2100 Alleen in losse onderdelen verkrijgbaar</a>
		<b>1.008.154-01</b>	<a href="#">Motor met cross-over ventiel SVV TPB 2500 Alleen in losse onderdelen verkrijgbaar</a>
		<b>1.008.155-01</b>	<a href="#">Motor met cross-over ventiel SVV TPB 3000 Alleen in losse onderdelen verkrijgbaar</a>

### 3.3.2.1 Motorkoppeling Ø25 t.b.v. SVV transportband

POS	AANT	ARTIKELNUMMER	OMSCHRIJVING
1	1	1.002.970	Motorkoppeling Ø25 mm met getapte gaten
2	1	1.002.271	Hardyschijf 6-gaats
3	3	1101.100.050.10.10	Zeskantbout M10x50 DIN931 ELVZ - 10.9
4	3	1201.100.10.10	Borgmoer M10 DIN985 ELVZ - 10

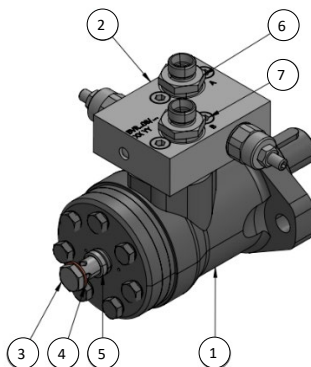


### 3.3.2.2 Aandrijfrol SVV TPB 1600/1800/2100/2500/3000 (1.008.151-01)

Zie voorgaande afbeelding.

POS	AANT	ARTIKELNUMMER	OMSCHRIJVING
5	1	1.002.968-01	Aandrijfrol transportband 700mm bekleed
6	1	1.002.971-01	<a href="#">Motorkoppeling Ø25 tbv SVV/SVG transportband</a> <a href="#">Alleen in losse onderdelen verkrijgbaar</a>
7	3	1201.100.10.08	Borgmoer M10 DIN985 ELVZ - 8

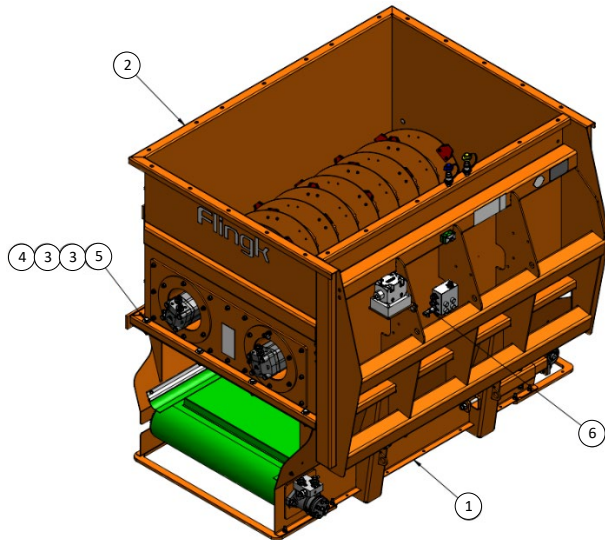
### 3.3.2.3 Motor met cross-over ventiel SVV transportband 1600/1800/2100/2500/3000



POS	AANT	ARTIKELNUMMER	OMSCHRIJVING
1	1	1.000.059	Hydromotor
2	1	1.001.612	Cross-over ventiel opbouw MP/MR motor (30-250 bar)
3	1	1.001.596	Banjobout/holbout 1/4" (HSR 1/4)
4	1	1.001.611	Koperen ring 20x13x1.5 (PKR 1/4")
5	1	1.001.610	Dikke ring 1/4" (DKR 1/4)
6	2	1.001.590	Inschroever 12L-1/2" (GES 12L/R1/2- WD)
7	4	1400.080.030.10.08	Cilinderschroef M8x30 DIN912 ELVZ - 8.8

### 3.3.2.4 Bevestiging van SVV aan transportband

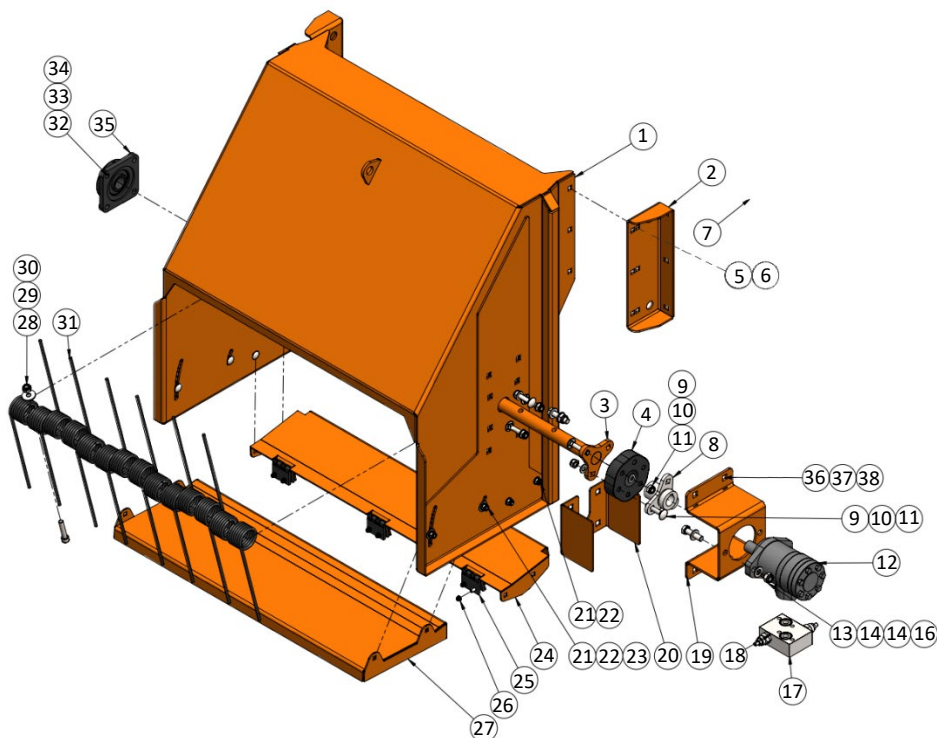
Indien een SVV 1000/1250/2500 uitgevoerd wordt met een transportband zijn de volgende onderdelen extra nodig. Verwijder het [standaard onderframe](#) (par. 3.3.1) indien aanwezig.



POS	AANT	ARTIKELNUMMER	OMSCHRIJVING
1	1		SVV Transportband XX00x700
2	1		SVV 1000/1250/2500
3	40	1302.100.10.10	Carrosseriering M10 DIN9021
4	20	1201.100.10.08	Borgmoer M10 DIN985 ELVZ - 8
5	20	1101.100.065.10.08	Zeskantbout M10x65 DIN931 ELVZ - 8.8
6	1	1.001.792	L-koppeling 8L instelbaar (ELSD 8L)

### 3.3.3 Werprad (022-8006-90001-08)

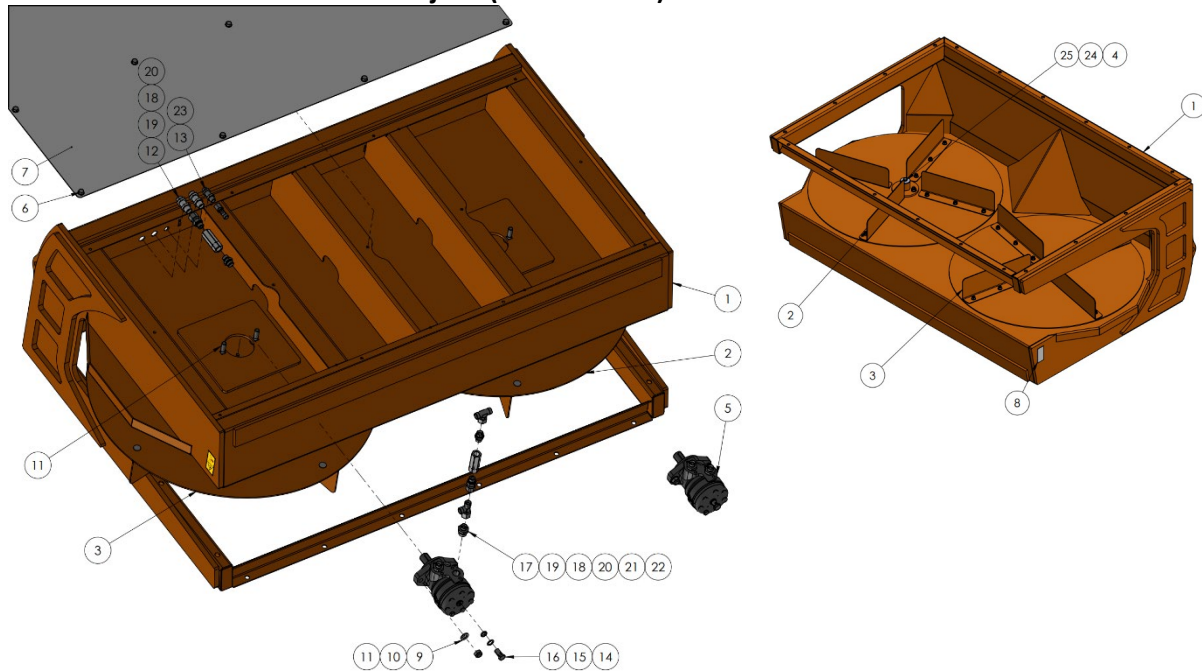
Het werprad in deze stuklijst kan toegepast zijn op een SVV met Transportband (700 x 1600/1800).



POS	AANT	ARTIKELNUMMER	OMSCHRIJVING
1	1	022-8006-50001-08	Kap werprad SVV
2	1	1.008.470-01	Beugel SVV werprad t.b.v. transportband 1600 mm
		1.008.471-01	Beugel SVV werprad t.b.v. transportband 1800 mm
3	1	022-8006-50005-02	As werprad
4	1	1.002.271	Hardy schijf 6-gaats
5 <sup>1</sup>	6	1103.100.025.10.08	Slotbout M10x25 DIN603 (tbv POS 2)
6 <sup>1</sup>	6	1203.100.10.08	Flensmoer M10 DIN6923 (tbv POS 2)
7 <sup>1</sup>	6	1103.080.030.10.08	Slotbout M8x30 DIN603 ELVZ - 8.8 (tbv POS 2) Ter vervanging van slotbout uit SVV.
8	1	1.003.166	Motorkoppeling Ø 25mm
9	6	1103.100.050.10.08	Slotbout M10x50 DIN603 ELVZ - 8.8
10	6	1300.100.10.10	Sluitring M10 DIN125A
11	6	1201.100.10.08	Borgmoer M10 DIN985 ELVZ - 8
12	1	902-0101-00001-01	Hydromotor
13	2	1201.120.10.08	Borgmoer M12 DIN985 ELVZ - 8
14	4	1300.120.10.10	Sluitring M12 DIN125A Elvz
16	2	1101.120.045.10.08	Zeskantbout M12x45 DIN931 ELVZ - 8.8
17	2	1.001.590-01	Inschroevers
18	1	1.001.612	Cross-over ventiel opbouw
	2 <sup>1</sup>	1400.080.030.10.08	Cilinderschroef M8x30 DIN912 ELVZ - 8.8
19	1	022-8006-00025-03	Motorsteun
20	1	022-8006-00045-03	Afscherming motorkoppeling
21	8	1211.080.10.10	Flensmoer zelfborgend M8 DIN6926
22	8	1103.080.025.10.08	Slotbout M8x25 DIN603 ELVZ - 8.8
23	4	1302.080.10.10	Carrosseriering M8 DIN9021 Elvz
24	1	022-8006-50009-01	Bodem vast deel
25	3	1.002.795	Scharnier
26	12	1211.060.10.08	Flensmoer zelfborgend M6 DIN6926 Elvz - 8
27	1	022-8006-50011-01	Bodem verstelbaar deel
28	7	1201.100.10.10	Borgmoer M10 DIN985 ELVZ - 10
29	7	1302.100.10.10	Carrosseriering M10 DIN9021 ELVZ
30	7	1400.100.050.05.12	Cilinderschroef M10x50 DIN912 Blank 12.9
31	7	1.002.806	Veertand
32	4	1201.120.10.08	Borgmoer M12 DIN985 ELVZ - 8
33	4	1300.120.10.10	Sluitring M12 DIN125A
34	4	1103.120.030.10.08	Slotbout M12x30 DIN603 ELVZ - 8.8
35	1	1.002.076	Lagerhuis vierkant, as Ø30
36 <sup>1</sup>	8	1103.120.030.10.08	Slotbout M12x30 DIN603 ELVZ - 8.8 (POS19 & POS20)
37 <sup>1</sup>	8	1300.120.10.10	Sluitring M12 DIN125A (tbv POS19 & POS20)
38 <sup>1</sup>	8	1201.120.10.08	Borgmoer M12 DIN985 ELVZ - 8 (tbv POS19 & POS20)

<sup>1</sup> Niet afgebeeld in tekening

### 3.3.4 SVV met Strooischijven (1.008.008-01)

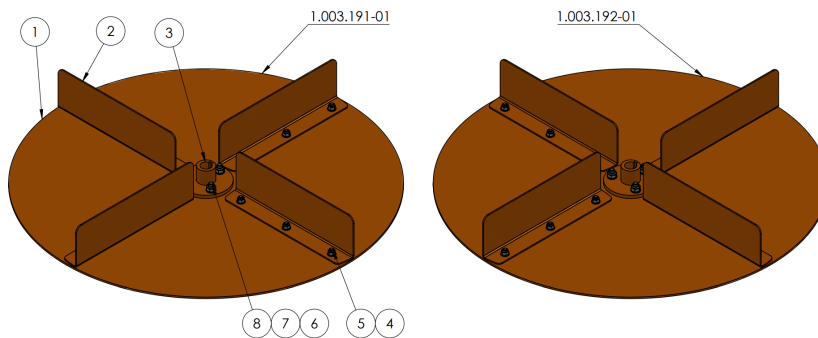


Gebruik loctite bij de montage van de zeskantbout (pos 25) voor de montage van de strooischijven aan hydromotor.

POS	AANT	ARTIKELNUMMER	OMSCHRIJVING
1	1	1.003.188-01	Frame strooimodule schijven t.b.v. SVV 1.003.188-01
2	1	1.003.191-01	<a href="#">Schijf strooimodule strooischijven SVV Alleen in losse onderdelen verkrijgbaar</a>
3	1	1.003.192-01	<a href="#">Schijf strooimodule strooischijven SVV Alleen in losse onderdelen verkrijgbaar</a>
4	2	1.002.911	Ring RVS
5	2	1.000.207	Hydromotor
6	13	1104.080.016.10.08	Flensbout zelfdraadvormend M8x16 DIN7500D - 8.8
7	1	1.003.186-01	Bodemplaat strooischijven SVV
8	2	1.002.581	320. Veiligheidssticker Rotating elements 70x35 mm
9	4	1300.120.10.10	Sluitring M12 DIN125A
10	4	1201.120.10.08	Borgmoer M12 DIN985 ELVZ - 8
11	4	1103.120.045.10.08	Slotbout M12x45 DIN603 ELVZ - 8.8
12	2	1.003.709	Schotkoppeling 12L-12L
13	1	1.003.708	Schotkoppeling 8L-8L
14	2	1.001.610	Dikke ring 1/4" (DKR 1/4)
15	2	1.001.611	Koperen ring 20x13x1.5 (PKR 1/4")
16	2	1.001.596	Banjobout/holbout 1/4" (HSR 1/4)
17	4	1.001.590	Inschroever 12L-1/2" (GES 12L/R1/2- WD)
18	2	1.001.918	Terugslagklep 30 l/min, 2x 3/8" binnendraad
19	2	1.001.789	Inschroever 3/8"-12L wartel (EGESD 12L/R-WD)
20	2	1.001.589	Inschroever 12L-3/8" (GES 12L/R-WD)
21	1	1.001.593	L-koppeling 12L instelbaar (ELSD 12L)
22	1	1.001.594	T-koppeling 12L instelbaar (ETSD 12L)
23	1	1.001.792	L-koppeling 8L instelbaar (ELSD 8L)
24	2	1301.080.10.10	Veerring M8 DIN127B
25	2	1101.080.040.10.08	Zeskantbout M8x40 DIN931 ELVZ - 8.8

### 3.3.4.1 Schijven strooimodule strooschijven SVV (1.003.191-01 & 1.003.191-02)

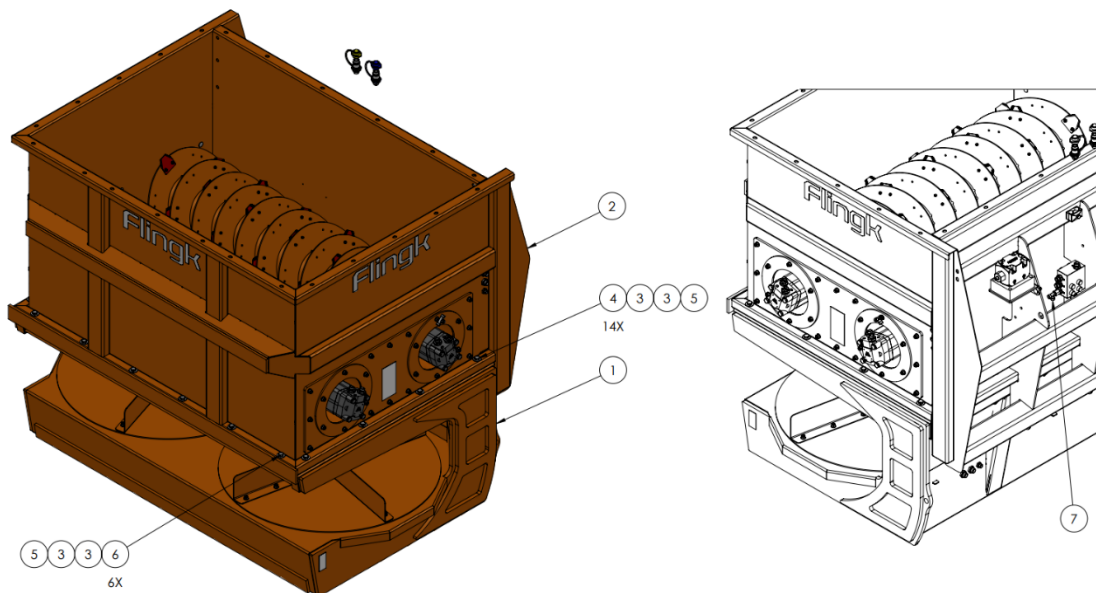
Per strooimodule zijn 2 strooschijven gemonteerd. De strooschijven zijn samengesteld uit dezelfde onderdelen, waarbij richting van de strooschoep gedraaid is



POS	AANT	ARTIKELNUMMER	OMSCHRIJVING
1	1	1.003.172-01	Schijf SVV strooschijven
2	4	1.003.182-01	Strooschoep strooschijven SVV
3	1	1.008.012	Motorkoppeling Ø25 mm beide zijden gelast en afgedraaid
4	12	1211.080.10.08	Flensmoer zelfborgend M8 DIN6926 ELVZ - 8
5	12	1103.080.020.10.08	Slotbout M8x20 DIN603 ELVZ - 8.8
6	3	1300.10.001.1010	Sluitring M10 DIN125A
7	3	1201.100.10.08	Borgmoer M10 DIN985 ELVZ - 8
8	3	1103.100.030.10.08	Slotbout M10x30 DIN603 ELVZ - 8.8

### 3.3.4.2 Bevestiging van SVV aan Strooschijven Module

Verwijder het [standaard onderframe](#) (par. 3.3.1) indien aanwezig.

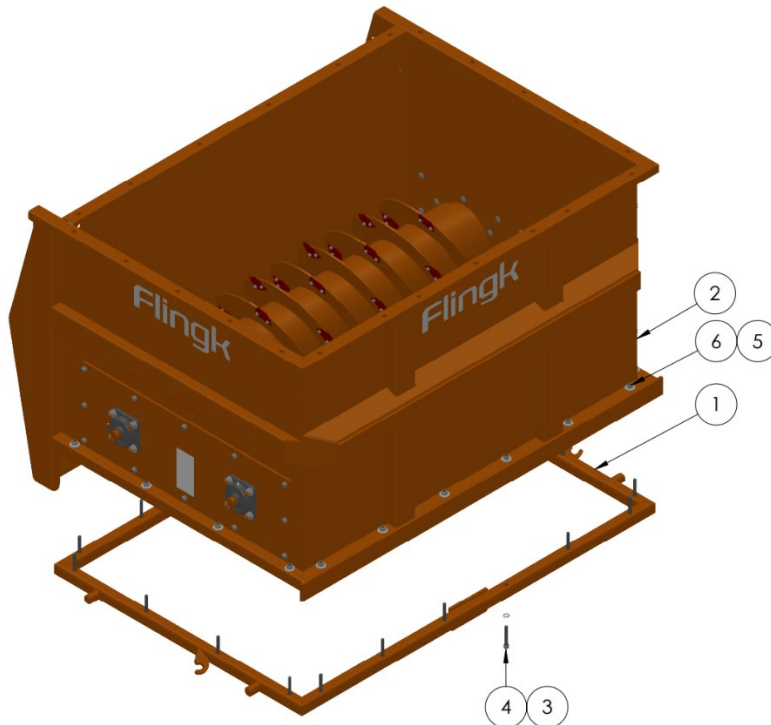


POS	AANT	ARTIKELNUMMER	OMSCHRIJVING
1	1	1.008.008-01	SVV Strooschijven
2	1		SVV 1000/1250/2500
3	40	1302.100.10.10	Carrosseriering M10 DIN9021
4	14	1101.100.140.10.08	Zeskantbout M10x140 DIN931 ELVZ - 8.8
5	20	1201.100.10.08	Borgmoer M10 DIN985 ELVZ - 8
6	6	1101.100.065.10.08	Zeskantbout M10x65 DIN931 ELVZ - 8.8
7	1	1.001.792	L-koppeling 8L instelbaar (ELSD 8L)

### 3.3.5 SVV met Snelwissel

De transportbanden of de strooischijven worden standaard vast gebout aan de SVV. Er kan ook gekozen worden voor een snelwisselsysteem, waarmee de modules afgewisseld kunnen worden. Hiervoor worden de SVV 1000/1250/2500 en de modules die onder de SVV kunnen hangen voorzien van een frame met excentersluiting, daarnaast zijn de slangen opgedeeld en voorzien van snelkoppelingen.

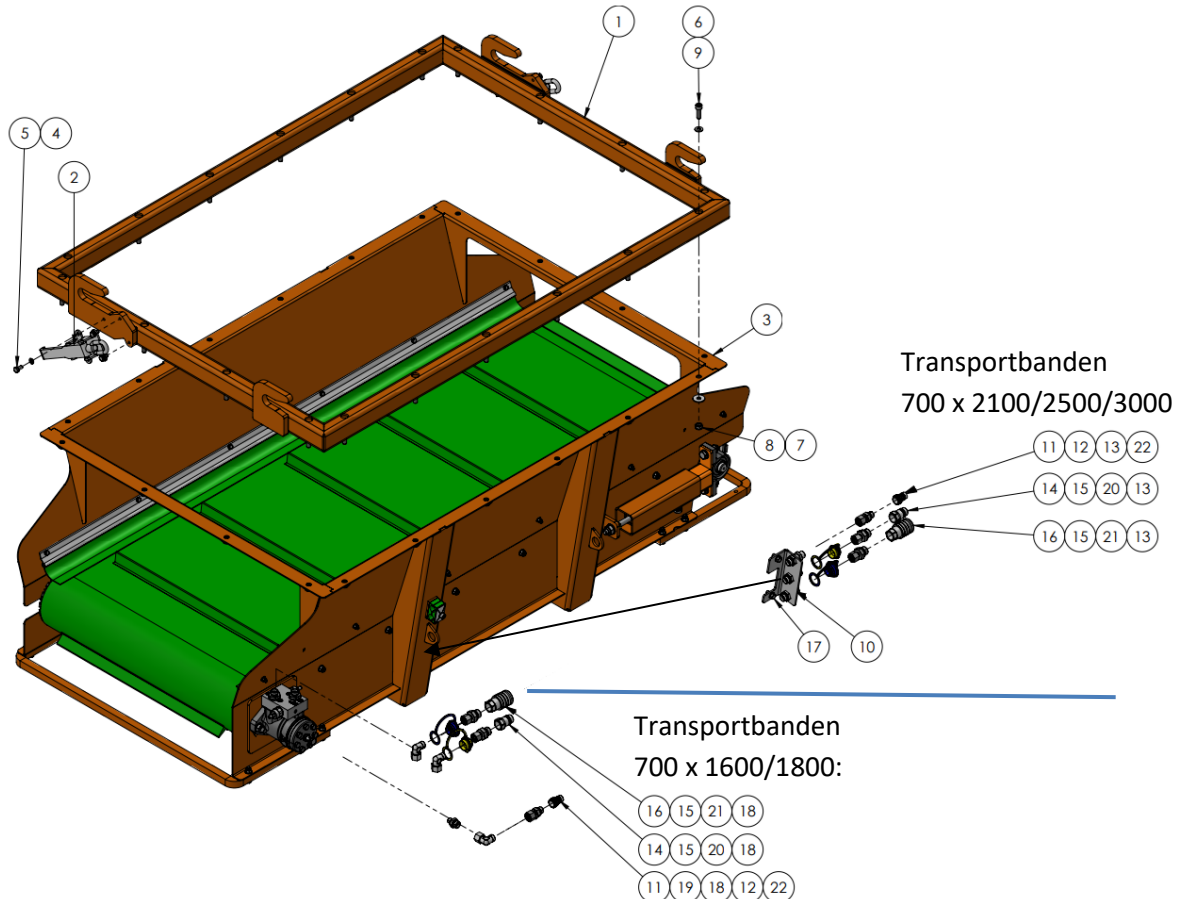
#### 3.3.5.1 SVV 1000/1250/2500 met bovenframe



Verwijder het [standaard onderframe](#) (par. 3.3.1) indien aanwezig.

POS	AANT	ARTIKELNUMMER	OMSCHRIJVING
1	1	1.008.039-01	Bovenframe SVV Snelwissel
2	1		SVV 1000/1250/2500
3	20	1300.100.10.10	Sluitring M10 DIN125A Elvz
4	20	1400.100.065.10.08	Cilinderschroef M10x65 DIN912 ELVZ - 8.8
5	20	1302.100.10.10	Carrossiering M10 DIN9021 ELVZ
6	20	1201.100.10.08	Borgmoer M10 DIN985 ELVZ - 8

### 3.3.5.2 SVV Transportband/Strooischijven Module met onderframe.



Bij transportbanden van 700x1600mm en 700x1800mm, worden de snelkoppelingen direct op de motor van de transportband aangesloten. Bij de overige transportbanden (700x2100/2500/3000) komen de koppelingen dicht bij het midden van de SVV, hiervoor wordt de transportband met een extra beugel uitgevoerd (POS 10).

POS	AANT	ARTIKELNUMMER	OMSCHRIJVING
1	1	1.003.204-01	Onderframe snelwissel strooimodule SVV
2	2	1.002.358	Excentersluiting zware uitvoering schroefbaar
3	1		SVV Transportband/SVV strooimodule
4	6	1301.080.10.10	Veerring M8 DIN127B Elvz
5	6	1100.080.016.10.08	Tapbout M8x16 DIN933 Elvz 8.8
6	20	1300.100.10.10	Sluitring M10 DIN125A ELVZ
7	20	1302.100.10.10	Carrosseriering M10 DIN9021 ELVZ
8	20	1201.100.10.08	Borgmoer M10 DIN985 ELVZ - 8
9	20	1400.100.030.10.08	Cilinderschroef M10x30 DIN912 ELVZ - 8.8

### 3.3.5.3 Snelkoppelingen SVV met transportband 1600/1800 en snelwisselsysteem

Bij de SVV met transportband (1600/1800mm) met een snelwisselsysteem worden de snelkoppelingen aangesloten op de hydromotor van de transportband.

POS	AANT	ARTIKELNUMMER	OMSCHRIJVING
11	1	1.005.700	Snelkoppeling male 3/8", 3/8" BSP
12	1	1.001.789	Inschroever 3/8"-12L wartel (EGESD 12L/RWD)
14	1	1.005.696	Snelkoppeling male 1/2", 1/2" BSP
15	2	1.001.790	Inschroever 1/2"-12L wartel (EGESD 12L/R-12WD)
16	1	1.005.697	Snelkoppeling female 1/2", 1/2" BSP
18	3	1.001.595	Knie instelbaar 12L (EWS 12L)
19	1	1.001.774	Inschroever 12L-1/4" (GES 12L/R1/4-WD)
20	1	1.005.709	Stofkap male 1/2", geel
21	1	1.005.705	Stofkap female 1/2", blauw
22	1	1.007.793	Stofkap male 3/8", rood

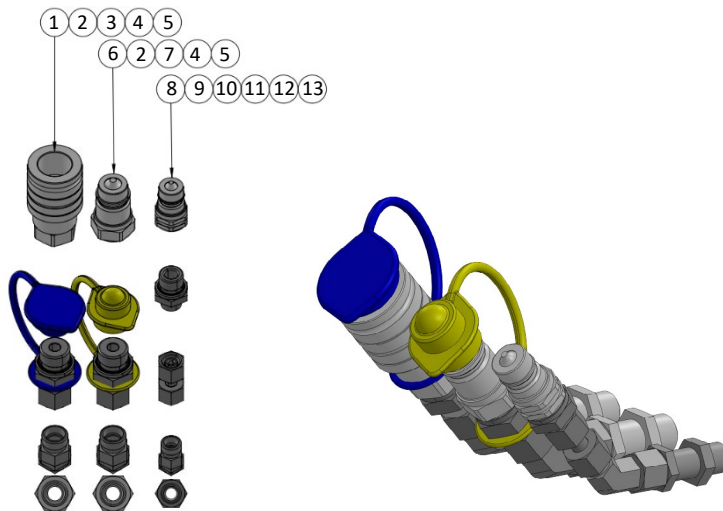
### 3.3.5.4 Snelkoppelingen SVV met transportband 2100/2500/3000 en snelwisselsysteem

Bij de SVV met transportband (2100/2500/3000mm) met een snelwisselsysteem worden de snelkoppelingen aangesloten op een steun (pos 10) de hydromotor van de transportband.

POS	AANT	ARTIKELNUMMER	OMSCHRIJVING
10	1	1.008.037-01	Snelwissel koppelingsplaat RVS 304
11	1	1.005.700	Snelkoppeling male 3/8", 3/8" BSP
12	1	1.001.789	Inschroever 3/8"-12L wartel (EGESD 12L/RWD)
13	3	1.003.709	Schotkoppeling 12L-12L
14	1	1.005.696	Snelkoppeling male 1/2", 1/2" BSP
15	2	1.001.790	Inschroever 1/2"-12L wartel (EGESD 12L/R-12WD)
16	1	1.005.697	Snelkoppeling female 1/2", 1/2" BSP
17	2	1104.080.016.10.08	Flensbout zelfdraadvormend M8x16
20	1	1.005.709	Stofkap male 1/2", geel
21	1	1.005.705	Stofkap female 1/2", blauw
22	1	1.007.793	Stofkap male 3/8", rood

### 3.3.5.5 Snelkoppelingen SVV met strooischijven Module en snelwisselsysteem

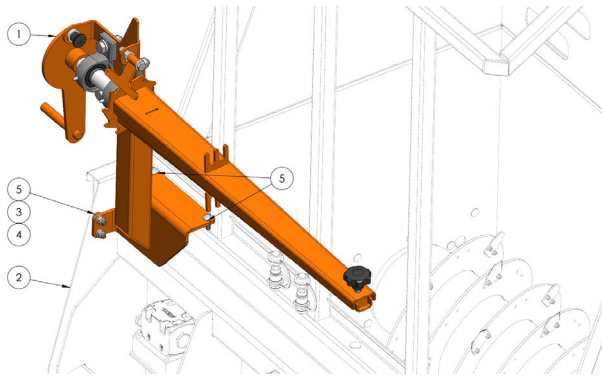
Bij de SVV strooischijven (1.008.008-01) met een snelwisselsysteem worden de snelkoppelingen aangesloten op de schotkoppelingen aan de achterzijde.



POS	AANT	ARTIKELNUMMER	OMSCHRIJVING
1	1	1.005.697	Snelkoppeling female 1/2", 1/2" BSP binnendraad
2	2	1.001.790	Inschroever 1/2"-12L wartel (EGESD 12L/R-12WD) 1
3	1	1.005.705	Stofkap female 1/2", blauw
4	2	1.008.042	Knie instelbaar 45 graden 12L (EWSD 45 12L)
5	2	1.003.709	Schotkoppeling 12L-12L
6	1	1.005.696	Snelkoppeling male 1/2", 1/2" BSP binnendraad
7	1	1.005.709	Stofkap male 1/2", geel
8	1	1.005.700	Snelkoppeling male 3/8", 3/8" BSP binnendraad
9	1	1.001.587	Inschroever 8L-3/8" (GES 8L/R3/8-WD)
10	1	1.001.818	Verbindingskoppeling 2x8L wartel (SNV 8L)
11	1	1.008.040	Knie instelbaar 45 graden 8L (EWSD 45 8L)
12	1	1.003.708	Schotkoppeling 8L-8L
13 <sup>2</sup>	1	1.007.793	Stofkap male 3/8", rood

<sup>2</sup> Niet aanwezig in afbeelding

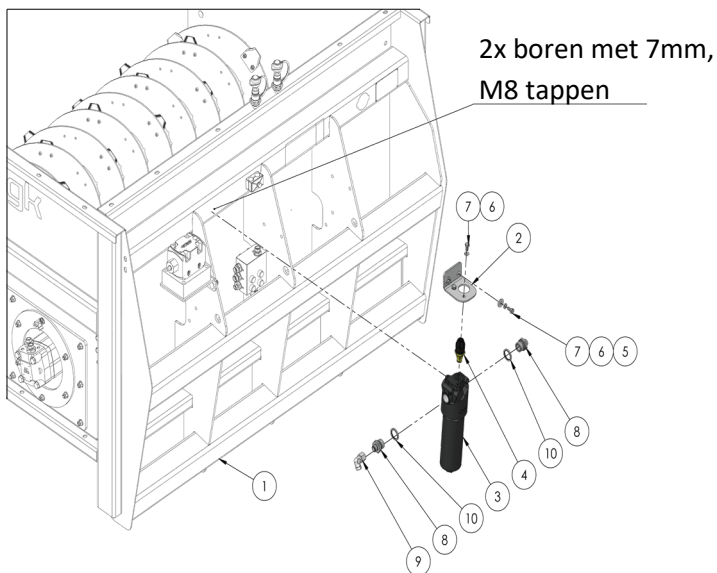




POS	AANT	ARTIKELNUMMER	OMSCHRIJVING
1	1	1.008.036-01	Oprolsysteem SVV
2	1	1.007.153	SVV 2500
3	2	1300.100.10.10	Sluitring M10 DIN125A
4	2	1201.100.10.08	Borgmoer M10 DIN985
5	4	1103.100.030.10.08	Slotbout M10x30 DIN603 (carrossering en borgmoer van SVV gebruiken)

### 3.3.7 SVV met Persfilter

Stroverdelers van het type SVV 1000/1250/2500 kunnen optioneel uitgevoerd zijn met een persfilter.

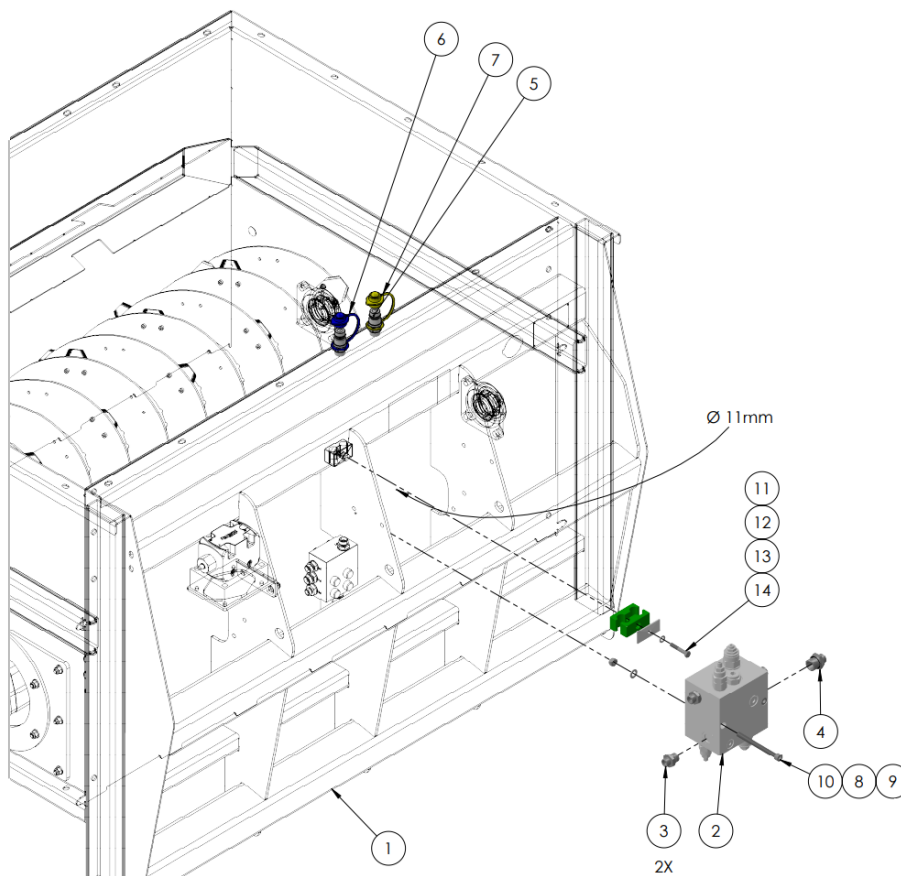


POS	AANT	ARTIKELNUMMER	OMSCHRIJVING
1	1		SVV tussenstuk 1000/1250/2500
2	1	1.002.698	Beugel tbv persfilter SVV/SVG RVS
3	1	1.003.711	Persfilter
4	1	1.003.710	Drukindicator visueel 5 bar, 1/2"
5	2	1302.080.10.10	Carrosseriering M8 DIN9021
6	4	1301.080.10.10	Veerring M8 DIN127B
7	4	1100.080.016.10.08	Tapbout M8x16 DIN933 ELVZ - 8.8
8	2	1.001.775	Inschroever 12L-3/4" (GES 12L/R3/4)
9	1	1.001.595	Knie instelbaar 12L (EWSD 12L)
10	2	1.001.908	Usit ring 3/4" (bonded seal)

Het filterelement dient vervangen te worden als de drukindicator (pos 3) rood kleurt.

### 3.3.8 SVV met Flow-drukbeugrenzer

Stroverdelers van het type SVV 1000/1250/2500 kunnen optioneel uitgevoerd zijn met een flow-drukbeugrenzer.



POS	AANT	ARTIKELNUMMER	OMSCHRIJVING
1	1		SVV 1000/1250/2500
2	1	1.001.916	Flow-/drukbeugrenzer manifold
3	2	1.001.590	Inschroever 12L-1/2" (GES 12L/R1/2-WD)
4	2	1.001.778	Inschroever 15L-3/4" (GES 15L/R3/4-WD)
5	2	1.005.699	Snelkoppeling male 1/2", 15L pijpopname
6	1	1.005.708	Stofkap male 1/2", blauw
7	1	1.005.709	Stofkap male 1/2", geel
8	2	1300.100.10.10	Sluitring M10 DIN125A
9	2	1201.100.10.08	Borgmoer M10 DIN985 ELVZ - 8
10	2	1400.100.110.10.08	Cilinderschroef M10x110 DIN912 ELVZ - 8.8
11	2	1.001.606	Buisklem 20 mm dubbel
12	1	1.001.607	Deksel voor buisklem dubbel mt. 3
13	1	1300.080.10.10	Sluitring M8 DIN125A
14	1	1101.080.045.10.08	Zeskantbout M8x45 DIN931 ELVZ - 8.8

### 3.4 SVV 1250HD/2500HD

De stuklijsten van de SVV 1250/2500HD worden op een later moment toegevoegd aan deze technische handleiding.

