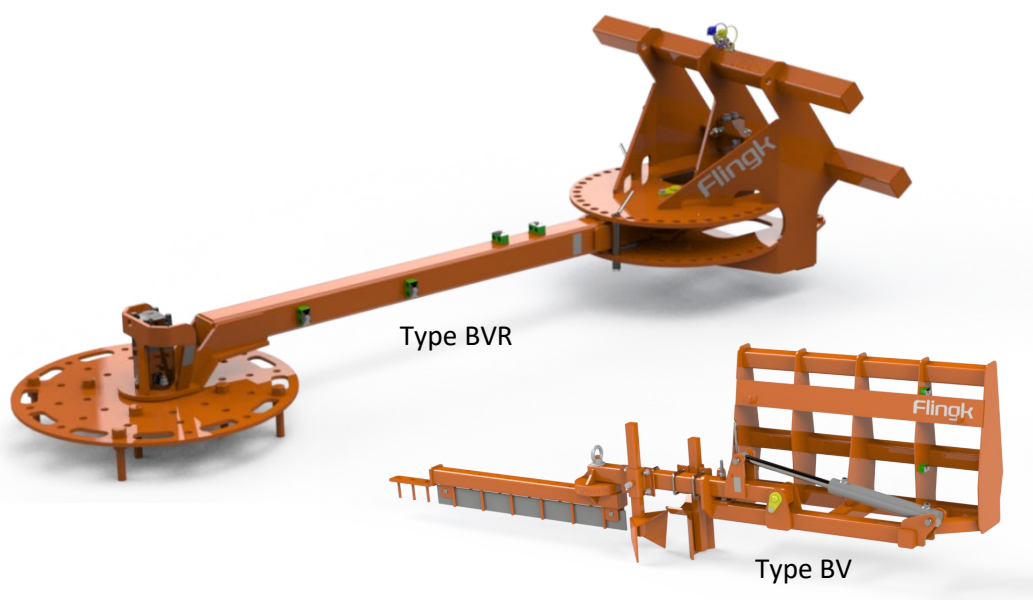


Beddingvlakker

Type BV & BVR

Bedieningshandleiding NL

Goed doornemen voor gebruik



Geproduceerd door: Flingk Machinebouw B.V.

Flingk Machinebouw B.V.
De Morgenstond 6
5473 HG Heeswijk-Dinther
Nederland

Tel: +31(0)85-0685613
info@flingk.nl
www.flingk.nl

Het copyright voor deze technische documentatie berust bij Flingk Machinebouw. Alle rechten, met name het recht op verveelvoudiging, op verbreiding of vertaling blijven voorbehouden. Niets uit deze documentatie mag in welke vorm dan ook verwerkt, verveelvoudigd of openbaar gemaakt worden zonder schriftelijk toestemming.

Versie bedieningshandleiding: V10.00 (oorspronkelijke bedieningshandleiding)

Eerste publicatie: 3 maart 2021

VOORWOORD

De beddingvlakkers van Flingk Machinebouw zijn hoogwaardige machines waarmee u snel en efficiënt, de bedding in de ligbox op kunt frissen en egaliseren. Beddingvlakkers zijn geschikt voor fijne strooisels.

Lees deze bedieningshandleiding, voordat de machine in gebruik wordt genomen, goed door en volg de aanwijzingen ervan op. Dit garandeert niet alleen een goed functionerende en efficiënte machine maar u voorkomt ook onverhoopt schade en/of lichamelijk letsel.

De machine is voorzien van een CE-markering, en voldoet aan alle relevante Europese veiligheidsvoorschriften. Toch blijft het noodzakelijk dat u bij gebruik, onderhoud of reparatie, de veiligheidsvoorschriften zoals vermeld in deze bedieningshandleiding en in de bedieningshandleiding van de aandrijvende machine in acht neemt.

Flingk Machinebouw streeft naar een voortdurende product verbetering. Om deze reden behoudt zij zich het recht voor ten alle tijden veranderingen aan te brengen zonder verplichtingen ten aanzien van eerder geleverde machines.

Wanneer u na het lezen van deze bedieningshandleiding nog vragen heeft bel dan uw dealer of leverancier.

Flingk Machinebouw wenst u veel gebruikspfezier!

Uw leverancier:

WAARSCHUWINGEN

Gevaar door verkeerd gebruik (egaliseren/reinigen/stallen/onderhoud/etc), beklemmingsgevaar, gevaar voor scherpe delen, gevaar voor (ongecontroleerde) bewegende delen, gevaar voor omrollen, gevaar op ongewild wegslingeren van goederen, innamegevaar, en gevaar door olie onder hoge druk kan leiden tot ernstige letsels en schade. Houd daarom de volgende voorzorgmaatregelen in acht:

- De beddingvlakker mag alleen gebruikt worden door personen die bekend zijn met de in deze bedieningshandleiding omschreven bediening, onderhoud- en veiligheidsvoorschriften, en ernaar handelen.
- Ga eerst voor het koppelen/monteren van de (aanspan aan de) beddingvlakker aan de aandrijvende machine na of de combinatie van de beddingvlakker (met aanspan) en aandrijvende machine veilig is. Let hierbij voornamelijk op het maximale hef- en hydraulisch vermogen van de aandrijvende machine.
- Gebruik de beddingvlakker enkel in combinatie met een aandrijvende machine waarvan de hydraulische functie niet vastgezet kan worden (niet gearreterde drukknop).
- Gebruik de beddingvlakker uitsluitend vanaf de bestuurderspositie van de aandrijvende machine.
- Houd afstand tot bewegende delen.
- Houd overzicht over wat zich binnen het werkgebied van de machine bevindt/ gaat bevinden.
- Let erop dat er zich geen personen of dieren binnen het werkgebied van de machine bevinden tijdens het werken met de beddingvlakker. Zorg als bediener altijd dat er zich niemand binnen het bereik van draaiende of bewegende delen bevindt.
- Gebruik de beddingvlakker slechts voor de daarvoor bestemde producten zoals vermeld in de Technische specificaties.
- Neem altijd het gebruiksdoel van de in acht. Vervoer nooit personen, dieren of andere goederen op de machine.
- Voorkom dat de draaischijf van de BVR objecten wegslingert door:
 - objecten anders dan strooisel uit de ligbox te verwijderen
 - de pinnen eerst in het strooisel te laten zakken en daarna pas te laten draaien.
 - het toerental van de draaischijf te doseren
- Voorkom dat de zwenkarm van de BVR ongecontroleerde bewegingen kan maken en de bok kan raken.
 - sluit de arm van een BVR, zonder optionele hydraulische verstelling van de hoek, op door maximaal 2 legen gaten tussen twee borgpinnen.
 - sluit dat arm van een BVR, met optionele hydraulische verstelling van de hoek, op door altijd de maximale hoek te beperken met twee borgpinnen.
- Gebruik de beddingvlakker enkel op eigen terrein, rijden over de openbare weg met deze machine is niet toegestaan. Vervoer de machine altijd op een veilige en verantwoorde manier, en houd je aan regels zoals die gelden voor de openbare weg.
- Zet de beddingvlakker op een vaste en vlakke ondergrond (ook als hij gekoppeld is aan een aandrijvende machine) om te voorkomen dat door drukverlies de beddingvlakker wegzakt.
- Zorg er altijd voor, dat na gebruik, de BV opgeklapt op een vaste en vlakke ondergrond staat.
- Onderhoud, reparaties en reinigingswerkzaamheden mogen alleen uitgevoerd worden met losgekoppelde hydraulische slangen en op een vlakke ondergrond.

- Onderhoud, reparaties, en afstellen mogen alleen door voldoende technisch geschoold personeel uitgevoerd worden.
- Pas op voor lekkages van de hydraulisch installatie (en neem ze serieus) dit kan leiden tot brandwonden, oogletsel, slangbreuken, onbedoelde bewegingen door wegvallen van de druk, milieuvervuiling en inname door dieren.
- Laat reparaties aan het hydraulisch systeem altijd uitvoeren door de dealer of Flingk Machinebouw.
- De temperatuur van de hydraulische installatie (b.v. motoren) kan oplopen tot $\pm 85^{\circ}\text{C}$, pas op voor verbranding door aanraking en ontbranding van materialen met een lager vlammpunt of ontbrandingstemperatuur.
- Gebruik altijd een kraan voor het stabiliseren van de arm indien deze afgenomen moet worden.

Restrisico's

Ondanks het in acht nemen van de waarschuwingen en de intentie van de eindgebruiker om veilig te werken, kan de eindgebruiker zichzelf, omstanders, dieren of de omgeving onbedoeld in een gevaarlijke situaties brengen en/of schade toebrengen. Blijf bij het werken met machines altijd bewust van de (gewenning aan) risico's en zorg dat er EHBO-middelen aanwezig zijn en dat bekend is naar welke (nood-)nummers er gebeld kan worden in geval van nood.



EU-conformiteitsverklaring
volgens bijlage II A van de Machinerichtlijn 2006/42/EC

Fabrikant: Flingk Machinebouw B.V.
Adres: De Morgenstond 6
5473 HG Heeswijk-Dinther
Nederland

verklaart hiermee dat de volgende machine

Flingk beddingvlakker van het type: BV en BVR

Vanaf serienummer

Serial No. 87-19-3926

In overeenstemming zijn met de Machinerichtlijn 2006/42/EC

Heeswijk-Dinther, 3 oktober 2018

Namens Flingk Machinebouw B.V.,
Dhr. Ing. N.C.W van den Berselaar

A handwritten signature in blue ink, appearing to be 'N.C.W. van den Berselaar', written over a faint circular stamp.

Indien er wezenlijke veranderingen aan deze machine aangebracht worden, die van invloed kunnen zijn op de veiligheid of de naleving van de verordening, dient de conformiteit opnieuw te worden beoordeeld en bevestigd voordat de machine opnieuw in gebruik wordt genomen.

INHOUDSOPGAVE

Voorwoord	3
Waarschuwingen.....	4
Restriscio's.....	5
EU-Conformiteitsverklaring.....	6
1 Veiligheid.....	9
1.1 Veiligheidsstickers.....	9
1.2 Voorwaarde voor Stabiliteit.....	11
2 Gegevens typeplaatje.....	12
3 Verplaatsing	13
3.1 Verplaatsing met hulp van snelwissel.....	13
3.2 Transport.....	13
3.3 Hijsinstructies.....	13
4 Productbeschrijving	14
5 Technische specificaties.....	14
5.1 Strooisels.....	14
5.2 Type Beddingvlakkers	14
5.3 Opties BVR	15
6 Hydraulisch schema	16
7 Ingebruikname	16
7.1 Monteren Aanspan	17
7.2 Aankoppelen aan aandrijvende machine	17
7.2.1 Koppelen met behulp van een snelwisselsysteem.....	18
7.2.2 Koppelen met behulp van een driepuntshefinrichting	18
7.3 Inzetstrip	19
7.4 Extra hark	19
7.5 Verstellen hoek van BV	20
7.6 Verstellen schraper en boxgeleiding van BV.....	20
7.7 Verstellen hoogte verschil van BV	21
7.8 Verstellen hoek van BVR.....	21
7.8.1 Handmatig verstellen van de hoek van BVR.....	21
7.8.2 Hydraulisch verstellen van de arm van BVR (optie)	22
7.9 Verstellen draaisnelheid van BVR (optie)	22

8	Gebruik.....	23
8.1	Rijden met de Beddingvlakker	23
8.1.1	Rijden met BV	23
8.1.2	Rijden met BVR	23
8.2	Egaliseren.....	24
8.3	Foutief/ontraden gebruik	24
9	Reinigen Beddingvlakkers	24
10	Onderhoud	25
11	Stalling.....	26
11.1	Stalling met aandrijvende machine	26
11.2	Stalling zonder aandrijvende machine.....	26
11.3	Langdurige stalling	26
12	Buitenbedrijfstelling.....	26
13	Sloop.....	27
13.1	Hydrauliek olie	27
13.2	Demontage.....	27
13.2.1	Demontage van BV.....	27
13.2.2	Demontage van BVR.....	28
13.3	Afvalscheiding	28
14	Stuklijst.....	29
14.1	Type BV	29
14.2	Type BVR	29
15	Garantievoorwaarden	30
16	Notities.....	31

1 VEILIGHEID

Lees, voordat u de beddingvlakker in bedrijf stelt, deze bedieningshandleiding zorgvuldig door en neem alle veiligheidsinstructies in acht.



GEVAAR!

Deze aanwijzing geeft aan: Risico op verwonding en/of levensgevaar. Zodra u deze aanwijzingen in de bedieningshandleiding ziet, alle noodzakelijke veiligheidsmaatregelen nemen.

1.1 VEILIGHEIDSTICKERS

Op de machine zijn veiligheidsstickers met waarschuwingspictogrammen aangebracht.

Voor veilig gebruik is het van belang dat u weet wat deze veiligheidspictogrammen betekenen.

Wat is het gevaar, op welke plaats doet het gevaar zich voor én, zeer belangrijk, welke veiligheidsmaatregelen moeten er getroffen worden.

Wees alert en blijf bewust van de risico's die met het gebruik van de beddingvlakker verbonden zijn! Hieronder zijn de afgebeelde pictogrammen met hun betekenis weergegeven.

- Alvorens de beddingvlakker in bedrijf te stellen, de bedieningshandleiding en de veiligheidsvoorschriften lezen en in acht nemen.



- Stop de motor en verhinder opnieuw starten zolang er aan de machine gewerkt wordt.



- Let op hoge druk.
Vloeistoffen onder hoge druk kunnen lijden tot zeer ernstige verwondingen of zelfs dodelijk zijn. Ga altijd behoedzaam te werk en zorg dat tijdens onderhoud of reparatie alle leidingen drukloos zijn.



- Gevaar voor beklemming.

Ga niet tussen de beddingvlakker en de aandrijvende machine staan. Zorg tijdens het aankoppelen ook dat u er zeker van bent dat de ruimte tussen de beddingvlakker en de aandrijvende machine vrij is van personen of dieren.



- Let op beknellingsgevaar. Pas op voor bewegende delen en houdt ledematen uit de buurt.



- Pas op voor de draaiende delen.

Zorg ervoor dat niemand zich in de buurt van draaiende delen bevindt alvorens de beddingvlakker in bedrijf te stellen. Houd afstand tot de beddingvlakker en plaats nooit uw handen op de beddingvlakker voordat u er absoluut zeker van bent dat deze niet in bedrijf kan treden.



- Let op rondvliegende delen!

Houdt voldoende afstand van de machine en blijf buiten het strooibereik van de machine.



- Aanduiding vetnippel.

Controleer de bedieningshandleiding wanneer en hoe er gesmeerd moet worden.



1.2 VOORWAARDE VOOR STABILITEIT

Om het risico op ongevallen of schade te verkleinen is het belangrijk dat de machine voldoet aan de stabiliteitseisen en (hierdoor) geen onbedoelde bewegingen kan maken.

De aandrijvende machine zorgt voor de stabiliteit van de beddingvlakker tijdens gebruik, vervoer, afstellen, demontage, etc mits:

- de combinatie van de beddingvlakker (met aanspan) en aandrijvende machine veilig is. Let hierbij voornamelijk op het maximale hef- en hydraulisch vermogen van de aandrijvende machine.
- de aanspan goed aan de beddingvlakker is gemonteerd en de beddingvlakker geborgd aan de aandrijvende machine is gekoppeld. Zie hiervoor hoofdstuk 7.1 & 7.2 van deze handleiding.
- de arm van de BVR (zonder optionele hydraulische hoekverstelling) opgesloten worden zodat deze niet vrij kan bewegen. (nooit meer dan 2 gaten tussen 2 pinnen) Zie hiervoor 7.8.1.

In situaties (zoals stalling, (de-)montage, vervoer) waarin een aandrijvende machine niet zorgt voor stabiliteit van de beddingvlakker moet de beddingvlakker stabiel op een vaste ondergrond geplaatst worden. Daarbij moet:

- indien de BVR wordt neergelegd met de arm in de rijrichting, de arm opgesloten worden met maximaal 2 gaten tussen twee borgpinnen.
- indien de BVR wordt neergelegd, waarbij de arm niet in de rijrichting ligt, de bok ondersteund worden om hem te stabiliseren. Als het een BVR betreft zonder optionele hydraulische hoekverstelling moet de arm opgesloten worden met maximaal 2 gaten tussen twee borgpinnen.

2 GEGEVENS TYPEPLAATJE

Het typeplaatje van de beddingvlakker is te vinden rechts van de aanspan aan de buitenkant van de machine.

FLINGK Machinebouw		Flingk Machinebouw De Morgenstond 6 5473 HG Heeswijk-Dinther The Netherlands www.flingk.com		CE	
Machine	A.				
Type	B.				
Serial No.	C.				
Year	D.				
Mass	E.	kg			
Hyd. fun. 1 max.	F.	l/min	G.		bar
Hyd. fun. 2 max.	H.	l/min	I.		bar
Elect. fun. max.	J.	V	K.		A

- | | | |
|--|---------|-------|
| A. Aanduiding van de machine | : | |
| B. Type-aanduiding | : | |
| C. Serienummer | : | |
| D. Bouwjaar | : | |
| E. Gewicht | [kg] | |
| F. F1 Max. volume (Q _{max}) | [l/min] | |
| G. F1 Max. systeemdruk (P _{max}) | [bar] | |
| H. F2 Max. volume (Q _{max}) | [l/min] | |
| I. F2 Max. systeemdruk (P _{max}) | [bar] | |
| J. Spanning | [V] | |
| K. Max. Stroom | [A] | |

3 VERPLAATSING

3.1 VERPLAATSING MET HULP VAN SNELWISSEL

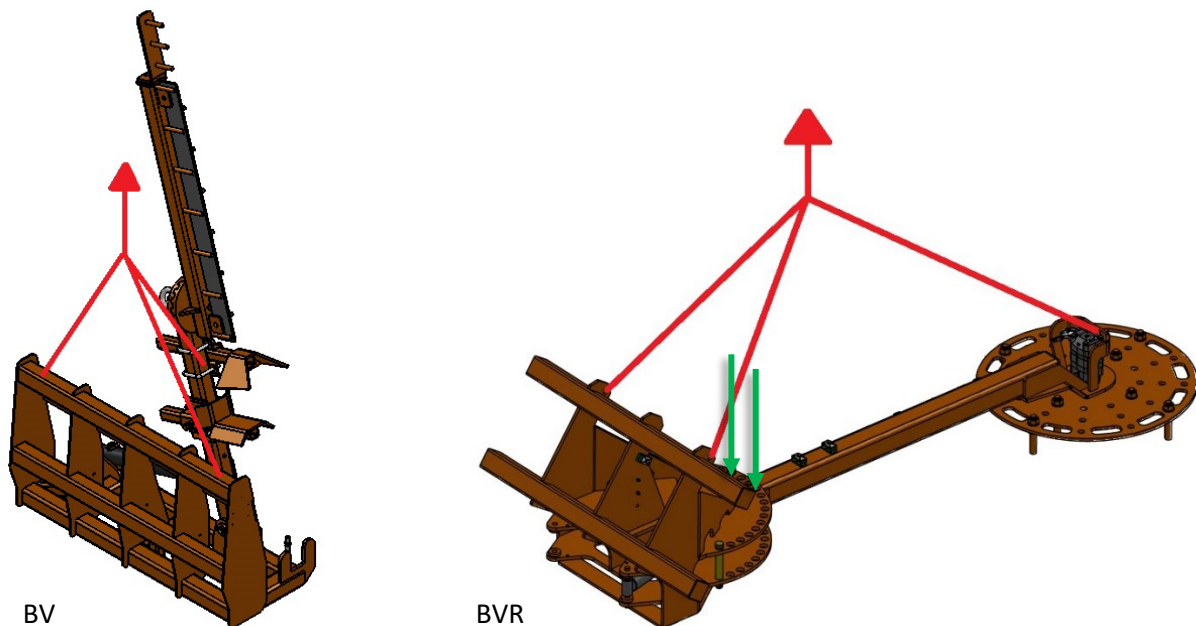
Beddingvlakkers, voorzien van een aanspan, zijn ontwikkeld om door een aandrijvende machines, voorzien van overeenkomstig snelwisselsysteem, verplaatst te worden. Bij het uitvoeren van de primaire functies is dit de enige geschikte manier van verplaatsing.

3.2 TRANSPORT

Wanneer een beddingvlakker getransporteerd wordt, anders dan gekoppeld aan een aandrijvende machine, moet er voorkomen worden dat er ongecontroleerde bewegingen kunnen plaatsvinden. Klap daarom de BV uit, en fixeer de BVR in de middelste stand met behulp van twee borgpinnen. Zie groene pijlen op afbeelding hieronder. Het is aan te raden de beddingvlakker op een pallet vast te zetten, om het transport te vergemakkelijken.

3.3 HIJSINSTRUCTIES

Voor het verplaatsen van de Flingk beddingvlakker zonder dat deze aan een geschikte machine is gekoppeld dient u gebruik te maken van de drie hijspunten zoals vermeld in onderstaande tekening (de beddingvlakker op de afbeelding kan afwijken van de beddingvlakker die u gebruikt). Controleer altijd de hefcapaciteit van het hefgereedschap. De massa van de Flingk beddingvlakker staat op het typeplaatje en in het hoofdstuk "Technische specificaties" van deze handleiding.



De BVR mag alleen gehesen worden indien de arm, met twee borgpinnen, in de middelste positie opgesloten zit, zie groene pijlen hierboven. Dit geldt ook als de BVR is voorzien van een optionele zwenkmotor of cilinder.

4 PRODUCTBESCHRIJVING

De Flingk beddingvlakkers zijn robuuste en degelijke machines waarmee fijne strooisels in zwevende diepstrooiselbox geëgaliseerd en opgefrist kunnen worden. Zie de technische specificaties voor de volledige lijst strooisels.

De BVR beschikt over een roterende schijf met pinnen. De BV heeft een vaste hark waarmee het strooisel opfrist en luchtig neergelegd worden. Door de strip te plaatsen tussen de tanden van de BV ontstaat er een schuivende werking waarmee strooisel verplaatst kan worden. Door de hoek van de hark te verstellen kan er strooisel van voor naar achter, of van achter naar voor in de ligbox geschoven worden. De BV beschikt ook over een afstelling waarmee voor in de ligbox dieper geharkt kan worden dan achterin.

5 TECHNISCHE SPECIFICATIES

5.1 STROOISELS

De Flingk beddingvlakkers zijn geschikt voor verschillende strooisels. De onderstaande tabel geeft een overzicht van verschillende strooisels. De strooisels zijn als volgt afgekort:

Z	Zaagsel
GS	Gemalen stro (max. 1,5 cm)*
HS	Gehakseld stro (max. 7 cm)*
C	Compost
M	Gescheiden mest
MI	Gescheiden mest ingekuild
S	Zand
PM	Paardenmest met krullen
PMS	Paardenmest met stro
KS	Mengsel van stro, kalk en water (mengverh. 1:5:2)
KV	Mengsel van zaagsel/gemalen vlas en kalk (droog)
KVW	Mengsel van zaagsel/gemalen vlas, kalk en water
TP	Rest tomatenplanten
PS	Papiersnippers
SP	Stropelletts

*Strooisel moet los zijn, niet vast geperst uit een baal

5.2 TYPE BEDDINGVLAKKERS

Technische specificaties Flingk beddingvlakker **Type BV**

Type	BV 2400
Geschikt voor	Z,M,MI,C,S
Breedte opgeklapt (mm)	1265
Breedte uitgeklapt (mm)	3300
Gewicht ¹ (kg)	242
Max. systeemdruk (bar)	175
Max. piekdruk (bar)	225

¹ Gewicht exclusief aanspan, gewicht kan afwijken afhankelijk van de uitvoering van de machine en de aanspan
Shovel-aanspan +30-100 kg
Tractorkoppeling vaste 3-punt +40 kg

*Technische specificaties Flingk beddingvlakker **Type BVR***

Type	BVR 2400
Geschikt voor	Z,C,GS,HS,M,MI,S,PM,PMS,KS,KV,KVW,TP,PS,SP
Schijfdiameter	Standaard 850mm / optioneel 600mm
Breedte opgeklapt (mm)	1260
Breedte uitgeklapt (mm)	3130
Gewicht ⁴ (kg)	295
Max. systeemdruk (bar)	175
Max. piekdruk (bar)	225
A-gewogen geluidsemissiedruk	68,2 dB(A)

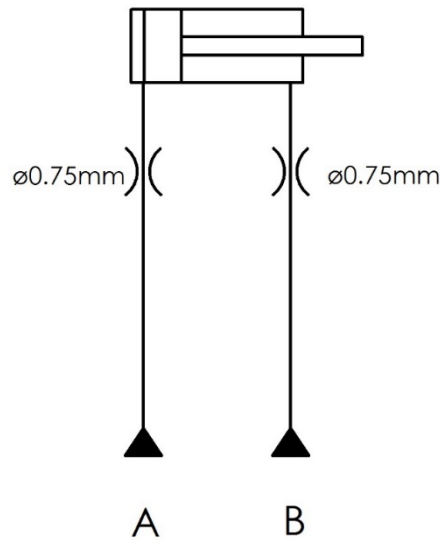
5.3 OPTIES BVR

Een BVR kan optioneel uitgerust worden met een hydraulisch verstelbare zwenkarm. In de huidige uitvoering wordt de BVR daarvoor uitgerust met een zwenkmotor die een bereik heeft van 200°. In het verleden is de BVR optioneel leverbaar geweest met een zwenkcilinder, die de arm een slag gaf van 90°. Afhankelijk van de bouwwijze kon de arm hydraulisch vanuit de middenstand 90° naar links of naar rechts gestuurd worden.

Een BVR kan uitgerust zijn met een snelheidsregeling, waarmee de snelheid van beide draairichtingen afzonderlijk ingesteld kan worden.

6 HYDRAULISCH SCHEMA

De beddingvlakker is voorzien van een hydraulisch systeem. Hieronder het stroomschema van de BV.



Hydraulisch schema type BV

Voor werkzaamheden aan de hydraulische installatie van een BV & BVR dient u contact op te nemen met de dealer of Flingk machinebouw.



Gevaar door olie onder hoge druk kan leiden tot ernstig letsel: Koppel de slangen voor onderhoud los van de aandrijvende machine en zorg dat de slangen drukloos zijn!



Laat reparaties aan het hydraulisch systeem altijd uitvoeren door de dealer of Flingk Machinebouw.

7 INGEBRUIKNAME



Gevaar door verkeerd gebruik kan leiden tot ernstig letsel, daarom mogen beddingvlakkers alleen gebruikt worden door personen die bekend zijn met de in deze bedieningshandleiding omschreven bedienings-, onderhoud- en veiligheidsvoorschriften, en ernaar handelen.

Ga eerst, vóór het monteren van de beddingvlakker aan de aandrijvende machine, na of de combinatie van de beddingvlakker en machine veilig is. Let hierbij voornamelijk op het maximale hefvermogen van de machine. De gegevens van de beddingvlakker staan vermeld op het typeplaatje en in de technische specificaties.

Raadpleeg de bedienings- en veiligheidshandleiding van de de aandrijvende machine voor meer informatie over de veiligheid van de combinatie.

7.1 MONTEREN AANSPAN



Gebruik alleen de door Flingk Machinebouw ontwikkelde en geleverde aanspan om de machine aan een aandrijvende machine aan te koppelen.



Monteer de aanspan met de door Flingk Machinebouw geleverde bevestigingsmaterialen.

De aanspan dient gemonteerd te worden op de twee kokers die aan de beddingvlakker gelast zitten. Bij de aanspan worden de benodigde bevestigingsmaterialen geleverd.

1. Draai de bevestigingsmaterialen handvast aan met de aanspan ongeveer op de goede maat.
2. Meet, indien nodig, de tussenmaat van de aanspan uit.
3. Meet ook de breedte naar de buitenkant van de bevestigingskokers en zorg dat de maat aan beide kanten gelijk is zodat de aanspan gecentreerd is.
4. Draai alle bevestigingsmaterialen goed vast, ben ervan verzekerd dat er borgmoeren gebruikt worden.
5. Stel eventuele aanslagen af op de aandrijvende machine.
6. Voordat de beddingvlakker in gebruik wordt genomen, pas de aanspan aan de aandrijvende machine zodat u ervan verzekerd bent dat de aanspan degelijk past, en de borging uitgelijnd is.

7.2 AANKOPPELEN AAN AANDRIJVENDE MACHINE

De Flingk beddingvlakker is geschikt voor bevestiging aan een snelwisselsysteem of bevestiging aan een driepuntshefinrichting. Volg, afhankelijk van het type bevestiging, de volgende instructies op:

- 7.2.1. voor het koppelen aan een snelwisselsysteem
- 7.2.2. voor het koppelen aan een driepuntshefinrichting

7.2.1 Koppelen met behulp van een snelwisselsysteem



Gevaar door verkeerd gebruik kan leiden tot ernstig letsel: Ga eerst, vóór het monteren van de beddingvlakker aan de machine, na of de combinatie van de beddingvlakker en de machine veilig is. Let hierbij voornamelijk op het maximale hef vermogen van de machine.

Als de beddingvlakker voorzien is van een aanspan voor de bevestiging met behulp van een snelwisselsysteem moet altijd nagegaan worden of de combinatie, aandrijvende machine en beddingvlakker, veilig is en of de bevestigingen goed op elkaar aansluiten.

Gelet moet worden op de afstand tussen de bevestigingsgaten zowel horizontaal als verticaal en de diameter van deze gaten. Raadpleeg voor bevestiging met behulp van een snelwisselsysteem altijd eerst de bedieningshandleiding van de machine en het snelwisselsysteem.

1. De beddingvlakker moet tijdens het bevestigen op een stevige en vlakke ondergrond staan.
2. Volg de exacte bevestiging procedure zoals beschreven in de bedieningshandleiding van het snelwisselsysteem.
3. Controleer na bevestiging of de pennen goed geborgd zijn.
4. Koppel de hydrauliekslangen. Voorkom hierbij dat er olie in het milieu terecht komt! Sluit A en B (geel/blauw) aan op de poorten van een dubbelwerkend ventiel.
5. Controleer de vrijloop van de hydrauliekslangen! Deze moeten lang genoeg zijn en mogen in geen geval gekneld worden of een te scherpe bocht maken.
6. Controleer de stabiliteit van de aandrijvende machine met BVR en pas indien nodig de ballast aan.

7.2.2 Koppelen met behulp van een driepuntshefinrichting



Gevaar door verkeerd gebruik kan leiden tot ernstig letsel: Ga eerst, vóór het monteren van de beddingvlakker aan de machine, na of de combinatie van de beddingvlakker en de machine veilig is. Let hierbij voornamelijk op het maximale hef- en hydraulisch vermogen van de machine.

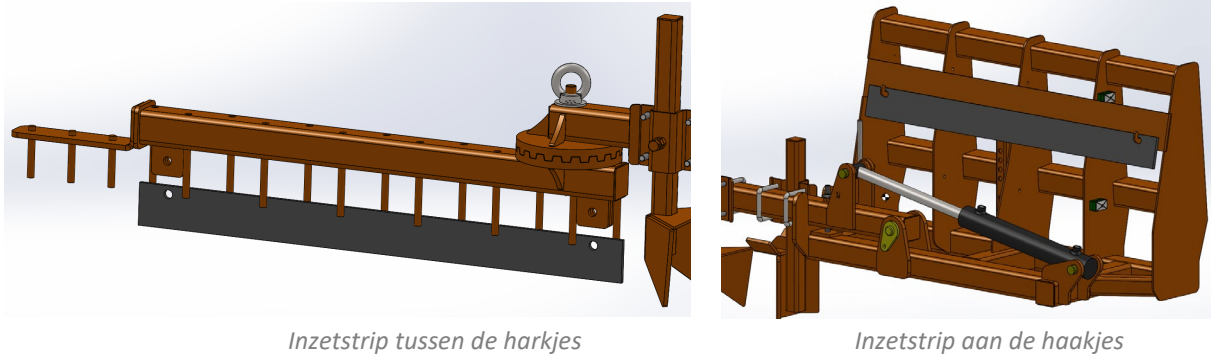
De montage van de Flingk beddingvlakker die geschikt is voor de bevestiging aan een driepuntshefinrichting gaat als volgt:

1. De beddingvlakker moet tijdens het bevestigen op een stevige en vlakke ondergrond staan.
2. Vet de pennen en de kogels van de ophanging in en monteer deze volgens de bedieningshandleiding van de aandrijvende machine aan de beddingvlakker. Zorg ervoor dat de juiste kogels, die passen op de hefinrichting van de machine, gebruikt worden!
3. Hang de beddingvlakker met de twee onderste kogels aan de hefinrichting en zorg dat deze goed geborgd zijn, zie hiervoor de bedieningshandleiding van de aandrijvende machine.
4. Bevestig de topstang en zorg dat deze goed geborgd is, zie hiervoor de bedieningshandleiding van de tractor.
5. Monteer de hydrauliekslangen. Voorkom hierbij dat er olie in het milieu terecht komt! Sluit A en B (geel/blauw) aan op de poorten van een dubbelwerkend ventiel. Zie hoofdstuk 6 van deze bedieningshandleiding voor de hydraulische schema's.
6. Controleer de vrijloop van de hydrauliekslangen! Deze moeten lang genoeg zijn en mogen in geen geval gekneld worden of een te scherpe bocht maken.

7. Controleer de stabiliteit van de aandrijvende machine met BVR en pas indien nodig de ballast aan.

7.3 INZETSTRIP

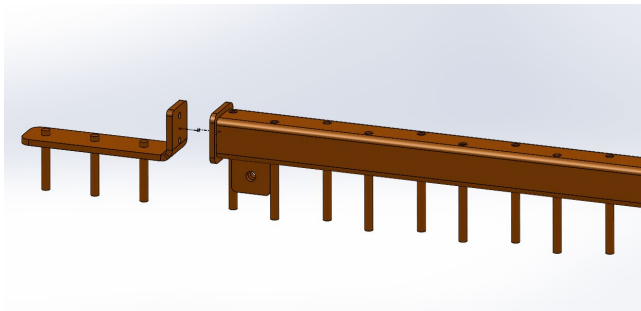
De arm van de BV is standaard uitgevoerd met een harkende werking. Wanneer het strooisels verschoven moet worden kan de inzetstrip geplaatst worden tussen de tanden van de hark. Als u de inzetstrip niet gebruikt, hang deze dan aan de daarvoor bestemde haakjes.



Gevaar door verkeerd gebruik, beklemmingsgevaar en gevaar voor ongecontroleerde bewegingen kan leiden tot ernstig letsel: Verwijder of monteer de inzetstrip uitsluitend als de beddingvlakker afgekoppeld is en de beddingvlakker stabiel staat of ligt.

7.4 EXTRA HARK

Wanneer de ligbox ondiep is of het gewenst is dat de extra hark niet gebruikt wordt kan deze gedemonteerd worden.



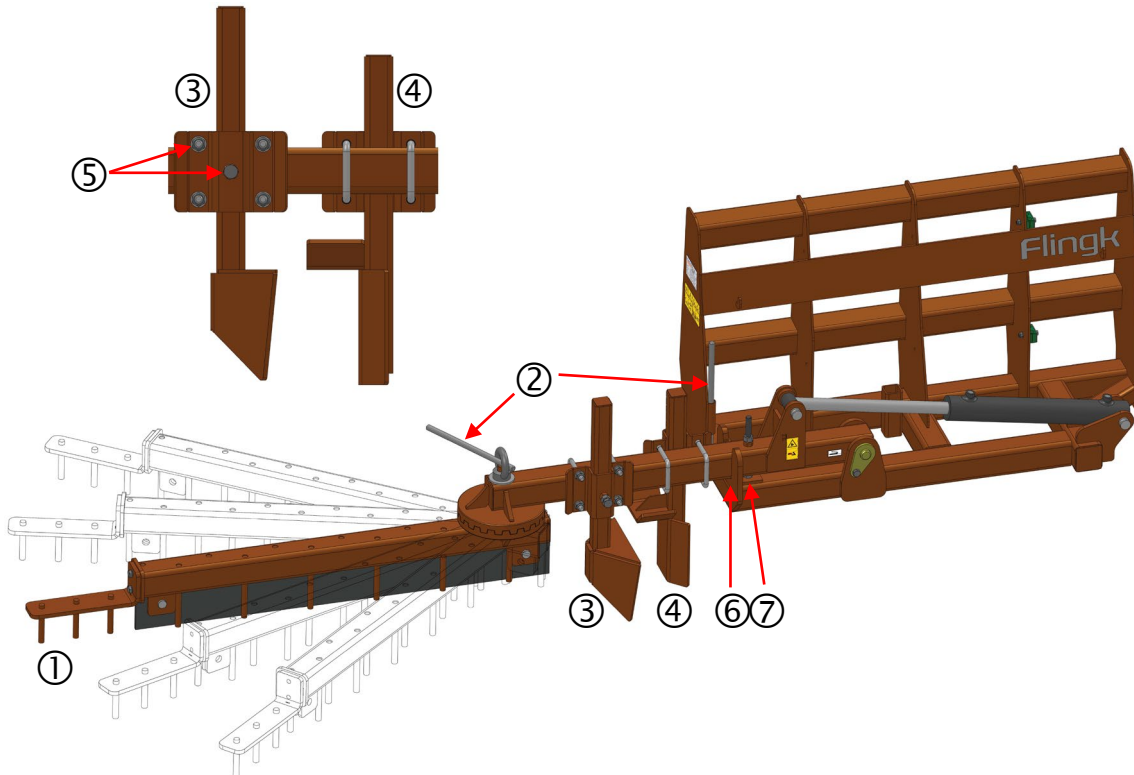
Demonteren extra hark



Gevaar door verkeerd gebruik, beklemmingsgevaar en gevaar voor ongecontroleerde bewegingen kan leiden tot ernstig letsel: Verwijder of monteer de extra hark uitsluitend als de beddingvlakker afgekoppeld is en de beddingvlakker stabiel staat of ligt.

7.5 VERSTELLEN HOEK VAN BV

Door de hoek van de arm te veranderen (zie ① hieronder) kan er strooisel van voor naar achter in de box geschoven worden, of van achter naar voor. De hoek kan versteld worden door met de meegeleverde pin de oogmoer los te draaien ②. Hierdoor komen de twee getande schijven los van elkaar en kan de arm in hoek versteld worden. Wanneer de arm in de juiste hoek staat draait u de oogmoer weer vast. Ben er verzekerd van dat de oogmoer goed vast zit zodat de getande schijven goed in elkaar aan zitten.



Afstelling van de BV

Gevaar door verkeerd gebruik, beklemmingsgevaar en gevaar voor ongecontroleerde bewegingen kan leiden tot ernstig letsel:



Verstel de hoek van de arm wanneer de beddingvlakker is uitgeklaapt. Zorg ervoor dat deze goed geborgd is aan de machine.



Zorg dat de oogmoer na het verstellen goed is aangedraaid, zodat de getande schijven goed tegen elkaar aan zitten.

7.6 VERSTELLEN SCHRAPER EN BOXGELEIDING VAN BV

De schraper ③ (afbeelding hierboven) en de boxgeleiding ④ kunnen afgesteld worden aan de ligbox. De horizontale afstelling moet gebeuren met de vier moeren en draadeindbeugels te zien bij ⑤. De verticale afstelling moet gebeuren met de middelste bout en moer bij ⑤. Draai hiervoor deze moer los, en daarna de bout. De schraper/boxgeleiding is nu verticaal te verstellen. Draai de bout aan om de nieuwe afstelling vast te stellen en borg dit door het vastdraaien van de moer.

7.7 VERSTELLEN HOOGTE VERSCHIL VAN BV

Wanneer de cilinder maximaal uitgeschoven is en de arm bij ⑥ tegen de aanslag ligt is de hark horizontaal. Wanneer het gewenst is om aan de voorkant van de ligbox dieper te harken dan achterin, kan de hoek van de arm aangepast worden met behulp van de bout bij ⑦. Na het losdraaien van de moer die deze afstelling borgt, kan de bout in/uit gedraaid worden.

Iedere 5mm die de bout verder uit de arm gedraaid wordt ten opzichte van het nulpunt waar de arm in de aanslag ⑥ ligt, resulteert in ± 18 mm minder diep harken. (Hoogteverschil tussen twee tanden, die 1150mm uit elkaar staan, wanneer beide delen van de hark uitgelijnd zijn, zoals aangegeven is met ①)

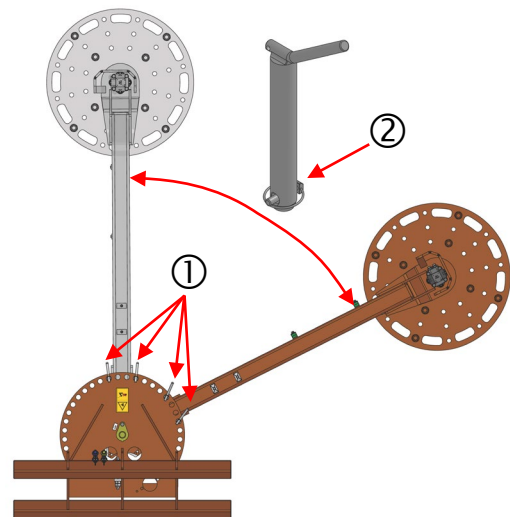
7.8 VERSTELLEN HOEK VAN BVR

Door de hoek van de arm te veranderen kan er verder achterin of voorin de box geëgaliseerd worden. Bij een standaard BVR moet de hoek handmatig veresteld worden, optioneel kan de BVR uitgerust zijn met een inrichting waarmee de hoek hydraulisch te verstellen is. Bij het verstellen van de hoek is het belangrijk dat zwenkarm horizontaal is, zodat de arm niet zelfstandig in beweging komt wanneer de borgpin is verwijderd.

7.8.1 Handmatig verstellen van de hoek van BVR

U kunt de hoek verstellen door de borgpinnen ① te verzetten. Haal de borging ② van de pin en plaats de pin op de gewenste plek, borg de pin vervolgens weer. Zorg dat de pin goed geborgd is zodat deze niet los kan komen.

Tussen twee pinnen mogen nooit meer dan 2 lege gaten zitten, hierdoor is de zwenkarm altijd in zo'n klein mogelijke ruimte opgesloten.



Verstellen hoek.

Gevaar door verkeerd gebruik, beklemmingsgevaar en gevaar voor ongecontroleerde bewegingen kan leiden tot ernstig letsel:

Verstel de hoek van de zwenkarm wanneer de beddingvlakker vlak hangt zodat deze na het verwijderen van de pin niet uit zichzelf kan verdraaien.

Verwijder nooit een borgpin waar de zwenkarm tegen rust, dit kan leiden tot een ongecontroleerde beweging van de zwenkarm.

Zorg dat de pin weer goed geborgd is zodat deze niet los kan komen.



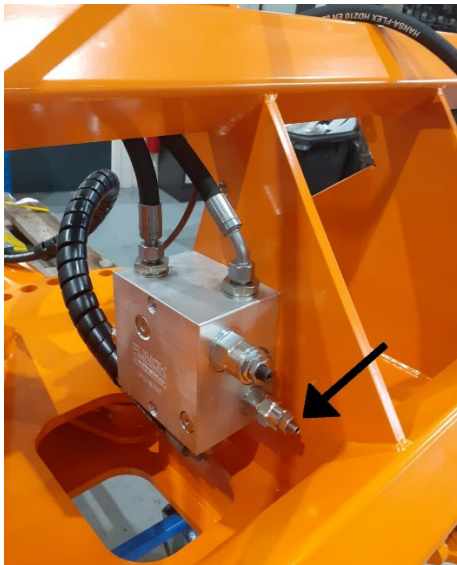
7.8.2 Hydraulisch verstellen van de arm van BVR (optie)

Indien de BVR is uitgevoerd met de optionele zwenkmotor (of zwenkcilinder), zullen de borgpinnen dienen als aanslag waartussen de arm hydraulisch gestuurd kan worden. Haal de borging van de pin en plaats deze op de gewenste plek, borg de pin vervolgens weer. De BVR mag niet gebruikt worden zonder de borgpinnen omdat de bok niet geschikt is om te gebruiken als eindaanslag. Zorg dat de pin goed geborgd is zodat deze niet los kan komen.

7.9 VERSTELLEN DRAAISNELHEID VAN BVR (OPTIE)

Let op, zorg altijd dat de motor van de aandrijvende machines is uitgeschakeld en de BVR stabiel op een vaste ondergrond is geplaatst voordat u de snelheid verstelt.

Door de twee inbusstelbouten op de flow-/drukbegrenzer die op onderstaande afbeelding met zwarte pijlen zijn aangegeven verder in of uit te draaien kunt u de draaisnelheid van de schijf linksom en rechtsom aanpassen. Let op verstel niet de andere twee inbusstelbouten. Draai eerst de borging los, draai vervolgens de inbusstelbout in om de schijf te vertragen of uit om de schijf te versnellen tot de schijf de juiste draaisnelheid heeft. Zet vervolgens de borging weer vast op de inbusstelbout, zorg dat de inbusstelbout goed geborgd is zodat deze niet los kan komen.



Verstellen draaisnelheid schijf.

Gevaar door verkeerd gebruik, beklemmingsgevaar en gevaar voor ongecontroleerde bewegingen kan leiden tot ernstig letsel:



Verstel de snelheid van de schijf wanneer de beddingvlakker is neergezet op een vaste ondergrond en de motor van de aandrijvende machine is uitgeschakeld. Zorg ervoor dat deze goed geborgd is aan de machine.



Zorg dat de borging van de stelschroef na het verstellen goed is aangedraaid, zodat deze niet los kan komen.

8 GEBRUIK



Gevaar door verkeerd gebruik, beklemmingsgevaar en gevaar voor ongecontroleerde bewegingen kan leiden tot ernstig letsel: De Flingk beddingvlakker is ontworpen voor het gebruik in ligboxen. Gebruik de machine uitsluitend voor het doeleind waarvoor de machine ontworpen is.

Neem voor gebruik van de Flingk beddingvlakker de volgende regels in acht:

- Zorg ervoor dat vóór het in gebruik nemen van de beddingvlakker de veiligheids-/waarschuingsstickers schoon en leesbaar zijn.
- Controleer altijd voor het gebruik de gehele beddingvlakker en de hydraulische slangen op mogelijke slijtage en defecten, ook moeten de gekleurde (geel/blauw) stofkappen aanwezig zijn op de hydraulische koppelingen.
- Zorg dat de snelwissel tussen de aandrijvende machine en (de aanspan van de) beddingvlakker degelijk geborgd is. Raadpleeg hiervoor de handleiding van de aandrijvende machine.
- De beddingvlakker mag uitsluitend vanaf de bestuurderspositie van de aandrijvende machine bediend worden.
- Wanneer de arm van de beddingvlakker niet meer vrij kan bewegen, laat uw dealer of Flingk Machinebouw de machine nakijken en repareren.
- Draag bij werkzaamheden persoonlijke beschermingsmiddelen, zoals gehoorbescherming.

8.1 RIJDEN MET DE BEDDINGVLAKKER

Zorg ervoor dat tijdens het rijden met de beddingvlakker deze in verticale positie zo dicht mogelijk bij de grond wordt gehouden. Dit voorkomt mogelijke onbalans en vergroot het zicht op wat zich voor of achter de beddingvlakker bevindt.

8.1.1 Rijden met BV

Tijdens het rijden met een BV van en naar de ligboxen wordt aangeraden de arm op te klappen. Het is aan te raden om voor het opklappen de hark en de arm uit te lijnen (180°). Het opklappen met een hoekverdraaiing van 1 tand (plus/min 20°) is ook mogelijk. Het wordt afgeraden om de BV op te klappen wanneer de hoekverdraaiing 2 tanden of meer is (plus/min $\geq 40^\circ$) omdat de hark dan in het bereik van de aandrijvende machine kan komen.

8.1.2 Rijden met BVR

Tijdens het rijden met een BVR van en naar de ligboxen wordt aangeraden de arm in lijn te brengen met de aandrijvende machine. Bij een standaard BVR, waarbij de hoek van de arm handmatig versteld moet worden, moet de arm gefixeerd worden door hem op te sluiten tussen twee borgpinnen.



Gevaar door verkeerd gebruik, beklemmingsgevaar en gevaar voor ongecontroleerde bewegingen kan leiden tot ernstig letsel:



De beddingvlakker is uitsluitend geschikt voor gebruik op eigen terrein. Vervoer de machine altijd op een veilige en verantwoorde manier zoals is toegestaan op de openbare weg.



Zorg dat de arm tijdens het opklappen tegen de aanslag aan zit en klap de arm helemaal op. Hierdoor zorg je dat de arm in opgeklapte stand ook vergrendeld zit.

8.2 EGALISEREN

Ga bij het egaliseren als volgt te werk:

- Kijk voor u begint met egaliseren goed of er zich geen personen of dieren binnen het werkgebied van de machine bevinden.
- Zorg dat bij het egaliseren met de BVR dat de draaischijf steeds nagenoeg waterpas is.
- Zorg dat de arm van de BVR tijdens het egaliseren goed tegen de aanslag zit.
- Start het egaliseren door de arm te laten zakken in de ligbox. Houdt de beddingvlakker op de juiste hoogte voor het gewenste resultaat. Rij langzaam langs de ligboxen en houdt goed in de gaten of er geen grote hoop strooisel voor de beddingvlakker ontstaat.



Gevaar door verkeerd gebruik, beklemmingsgevaar en gevaar voor ongecontroleerde bewegingen kan leiden tot ernstig letsel:



Voorkom onveilige situaties, houd afstand tot bewegende delen en zorg als bediener dat u altijd overzicht houdt over wat zich binnen het werkgebied van de machine bevindt.



Let erop dat er zich geen personen of dieren binnen het werkgebied van de machine bevinden!

8.3 FOUTIEF/ONTRADEN GEBRUIK

De Flingk beddingvlakker is ontworpen voor het gebruik in ligboxen. Gebruik de machine uitsluitend voor het doeleind waarvoor de machine ontworpen is.

Enkele voorbeelden van (bewezen/redelijkerwijs voorzienbaar) foutief gebruik:

- De BV/BVR mag niet gebruikt worden als giek om iets te tillen of te hijsen.
- De BV/BVR mag niet gebruikt worden voor het vooruit drukken/stuwen van massa of het legen van de ligboxen.
- De roterende schijf van de BVR mag niet bekrachtigd worden voordat de harken in de bedding staan.
- De BVR mag niet gebruikt worden als (mest-)mixer/menger.
- De roterende schijf van de BVR mag niet gebruikt worden als schrobber, voor het oprollen van touw of kabel (etc.) of ter aandrijving van een andere beweging.
- Etc.

9 REINIGEN BEDDINGVLAKKERS

Beddingvlakkers kunnen gereinigd worden met perslucht, natte of droge borstel of (hogedruk-)spuit. Vermijd hierbij direct contact op (gesmeerde oppervlaktes van) lagers, scharnierpunten en cilinders.

10 ONDERHOUD

Gevaar door verkeerd gebruik, beklemmingsgevaar en gevaar voor ongecontroleerde bewegingen kan leiden tot ernstig letsel:



Reparaties, onderhoud en het niet gebruiken van originele onderdelen mogen niet leiden tot montagefouten, wijzigingen in samenstelling en wezenlijke veranderingen aan de machine.



Onderhoud en reparaties mogen alleen door voldoende technisch geschoold personeel en met het juiste gereedschap uitgevoerd worden.



Gebruik altijd een kraan voor het stabiliseren van (delen van de) arm bij het demonteren (arm BV/BVR: >50/>100kg).



Onderhoud, reparaties en reinigingswerkzaamheden mogen alleen uitgevoerd worden met losgekoppelde hydraulische slangen en wanneer de beddingvlakker in de liggende positie op een vaste en vlakke ondergrond is geplaatst



Laat reparaties aan het hydraulisch systeem altijd uitvoeren door Flingk Machinebouw of uw dealer

Het onderhoud van de machine dient als volgt te gebeuren:

- Controleer ieder half jaar de arm en harkjes op beschadigingen en slijtage.
- Controleer ieder half jaar de hydraulische componenten op werking, lekkage, beschadigingen, slijtage, flexibiliteit en poreusheid.
- Smeer alle lagers en scharnierpunten om het half jaar of bij 30 gebruiksuren.
 - BV
 - Scharnierpunten cilinder: silicone spray/smeervet
 - Scharnierpunt van arm: vetspuit (vetnippel onderkant koker)
 - BVR
 - Scharnierpunt zwenkarm: vetspuit (vetnippel in bus)
 - Optie zwenkmotor: tand-wiel en -heugel: (LGPE) smeervet
 - Optie zwenkcilinder: smeernippels cilinder: vetspuit
 - BV/BVR: Na het aanbrengen van het smeermiddelen herhaaldelijk volledige slag maken om het smeermiddel te verspreiden over het te smeren oppervlak.
- Snelwissel conserveren met vet, daar waar de poedercoating is verdwenen door gebruik.
- BVR: Controleer ieder half jaar de glijplaten waarmee de zwenkarm verticaal opgesloten zit tussen de bok. De glijplaten zullen harder slijten naar maten de hoek van de BVR vaker aangepast wordt. Laat de glijplaten vervangen voor het bevestigingsmateriaal van de glijplaten de bok beschadigd.
- BVR: Controleer regelmatig of er ophoping optreedt in de ruimte tussen de zwenkarm en de draaischijf en verwijder dit (bijvoorbeeld met behulp van luchtdruk).



Zorg ervoor dat de beddingvlakker niet blootgesteld wordt aan extreme weersomstandigheden en stal de beddingvlakker als deze niet in gebruik is in een afgeschermd omgeving die beschermd is tegen regen, sneeuw en ijs.

11 STALLING

11.1 STALLING MET AANDRIJVENDE MACHINE

De beddingvlakker moet in een afgeschermd omgeving die beschermd is tegen regen, sneeuw en ijs gestald worden. Als de beddingvlakker met aandrijvende machine gestald wordt, moet de beddingvlakker in de laagste stand gezet worden zodat er geen onbedoelde verplaatsingen optreden wanneer de druk onverhoopt wegvalt.

11.2 STALLING ZONDER AANDRIJVENDE MACHINE

Stal de beddingvlakker zonder aandrijvende machine door hem stabiel op een vaste ondergrond te zetten/leggen en de hydrauliek slangen, borging en de snelwissel te ontkoppelen van de aandrijvende machine.

11.3 LANGDURIGE STALLING

Indien de beddingvlakker een hydraulische cilinder bevat, wordt bij langdurige stalling aangeraden de cilinder in ingeschoven positie te zetten, zodat de zuigerstang het best beschermd is tegen corrosie. Corrosie op de zuigerstang kan leiden tot beschadiging van de kering van de cilinder, met lekkage als gevolg. Krassen of putjes op de zuigerstang die ontstaan zijn door (het verwijderen van) roest kunnen ook leiden tot lekkages.

Bij het opnieuw in gebruik nemen na langdurige stalling of buitenbedrijfstelling moet gecontroleerd worden of de slangen nog flexibel en niet poreus zijn. Daarnaast moeten de lagers, scharnierpunten en de zuigerstang (schoongemaakt en) gesmeerd worden. Zie Onderhoud hoofdstuk 10.

12 BUITENBEDRIJFSTELLING

Buitenbedrijfstelling is langdurige stalling zonder aandrijvende machine. Zie hiervoor hoofdstuk 11.3 Langdurige stalling.



Beklemmingsgevaar, gevaar voor (ongecontroleerde) bewegende delen en gevaar voor omrollen, kan leiden tot ernstige letsel en schade. Gebruik altijd een kraan voor het stabiliseren van (delen van de) arm bij het demonteren (BV/BVR: >50/>100kg).

13 SLOOP

Indien een beddingvlakker afgedankt wordt, is het aan te raden deze in te ruilen bij de aanschaf van een andere/vervangende machine. Ook kan een demontagebedrijf ingeschakeld worden voor de afvoer en veilige ontmanteling van beddingvlakkers.

13.1 HYDRAULIEK OLIE

Bij de ontmanteling van de hydraulische componenten moet hydrauliekolie afgetapt, opgevangen, gelabeld en ingeleverd worden als gebruikte hydraulische olie. Draag bij het werken met hydrauliekolie persoonlijke beschermingsmiddelen zoals handschoenen en veiligheidsbril.

13.2 DEMONTAGE

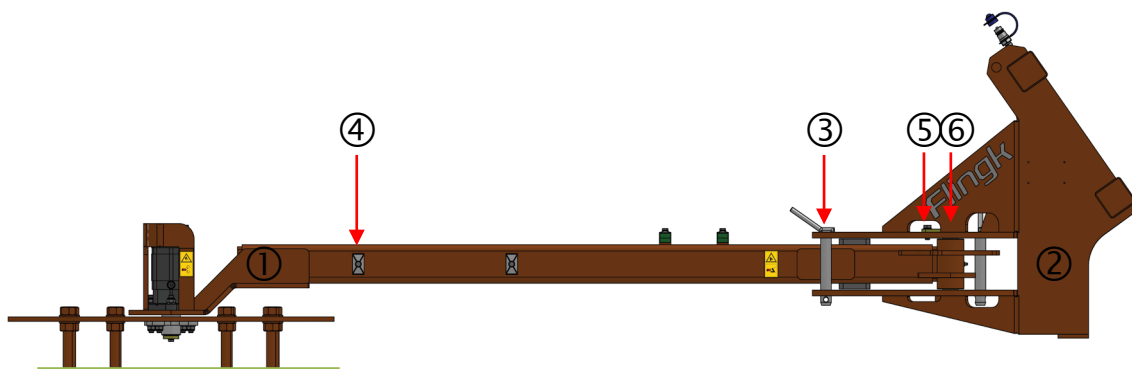
Het wordt niet aangeraden om de beddingvlakker zelf te demonteren, omdat er een risico op ongecontroleerde bewegingen ontstaat wanneer de onderdelen niet langer verbonden zijn, en omdat het overgrote deel van de componenten (bok, (zwenk-)arm, cilinder, draaischijf en hydromotor) waar de beddingvlakkers uit opgebouwd zijn, (uiteindelijk) behoren tot de afvalstroom ferroschroot.

13.2.1 Demontage van BV

- Demonteren van arm, cilinder en slangen.
 - Koppel de BV aan een aandrijvende machine aan en klap hem uit, houd de arm ± 40 mm boven de grond en zet de aandrijvende machine uit.
 - Verwijder eventueel de boxgeleider en schraper van de arm.
 - Trek een sjorlus halverwege om de arm (± 30 kg!) en houd deze op spanning met een kraan, of leg balken dwars onder de arm. Draai de oogmoer van de hoekverdraaiing los en verwijder het onderste deel van de arm door de BV op te tillen.
 - Zet de BV met cilinder in ingeschoven positie, op een vaste ondergrond en ontkoppel de aandrijvende machine (slangen en snelwissel)
 - Trek een sjorlus halverwege om de arm (± 26 kg!) en houd op spanning met een kraan. Verwijder de borgclip van de pin van de bovenkant van de cilinder, klap de arm gecontroleerd helemaal uit en verwijder cilinder en slangen. (zie 13.1 Hydrauliek)
 - Houd de sjorlus op spanning en verwijder de pin van het onderste scharnierpunt door de borgbout eruit te draaien en verwijder de arm.
- Indien gewenst: Zet de bok op een stabiele ondergrond om de aanspan te verwijderen.

13.2.2 Demontage van BVR

- Demonteren van zwenkarm ① uit bok ②.
 - Houd de BVR horizontaal met behulp van een aandrijvende machine terwijl de harken ondersteun worden. Zie afbeelding hieronder.
 - Ontkoppel de hydrauliek slangen van de aandrijvende machine.
 - Sluit de zwenkarm van de BVR op tussen twee borgpinnen zodat hij uitgelijnd is met de aandrijvende machine. Zie ③ op afbeelding hieronder.
 - Trek een sjorlus om de zwenkarm rond het zwaartepunt van de zwenkarm, en houdt deze op spanning met een kraan die minimaal 300kg kan hijsen. Zie ④ op afbeelding hieronder.
 - Demonteer de hydrauliek slangen. (zie het begin van dit hoofdstuk).
 - Indien aanwezig, verwijder de cilinder.
 - Pas op! De zwenkarm en de bok kunnen een ongecontroleerde beweging maken wanneer de pin verwijderd wordt:
 - Verwijder de borgbout ⑤ van de pin ⑥ die de zwenkarm en de bok combineren. Als de borgbout los is, kan eventueel een blok onder de bok gelegd worden om de flens van de pin los te laten komen van de bok. Wanneer de pin slecht loskomt, kan het contactoppervlak gereinigd worden met kruipoliespray (zoals WD-40) terwijl de pin gedraaid wordt. Houd zowel de bok als de zwenkarm waterpas zodat de zwenkarm een zo klein mogelijk moment heeft op de pin, wat het verwijderen van de pin lastiger maakt.
 - Als de pin van het scharnierpunt is verwijderd kan de zwenkarm met de kraan uit de bok worden geschoven, de borgpinnen ③ moeten hiervoor verwijderd worden.
- Indien gewenst: Leg de bok op een stabiele ondergrond om de aanspan te verwijderen.
- Indien gewenst: Verwijder de draaischijf door de bout onder de schijf los te draaien.
- Indien gewenst: Als de draaischijf is verwijderd kan ook de motor verwijderd worden.



13.3 AFVALSCHEIDING

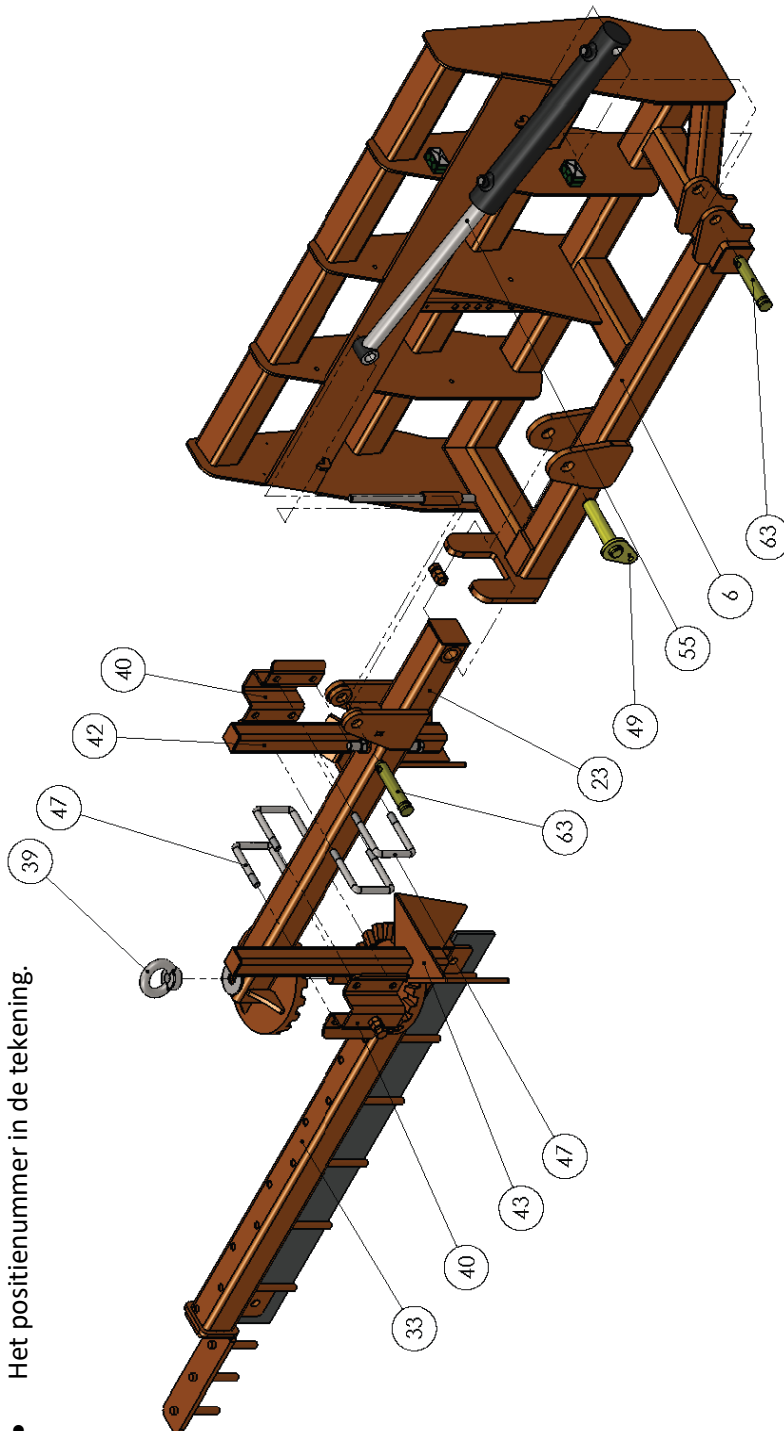
- Slangen, slangklemmen, glijplaten: restafval
- Bok, zwenkarm, (motor, draaischijf) cilinders, bevestigingsmateriaal: oud ijzer
- Hydrauliek olie, naar gespecialiseerde inzamelaar

14 STUKLIJST

14.1 TYPE BV

Bij het bestellen van onderdelen graag de volgende dingen doorgeven:

- Het serienummer van de machine,
- De naam van de tekening,
- Het positienummer in de tekening.



Drawing: BV01

14.2 TYPE BVR

Voor stuklijst van een BVR dient u contact op te nemen met de dealer.

15 GARANTIEVOORWAARDEN

Tenzij anders is bevestigd, gelden de garantievoorwaarden zoals vermeld in de METAALUNIEVOORWAARDEN, voorheen SMECOMAVOORWAARDEN, uitgegeven door de Koninklijke Metaalunie.

De onderstaande clausules zijn overgenomen uit deze METAALUNIEVOORWAARDE zoals uitgegeven door de Koninklijke Metaalunie in 2019.

Artikel 14: Garantie en overige aanspraken

- 14.1 Tenzij schriftelijk anders is overeengekomen, staat opdracht-nemer voor een periode van zes maanden na (op)levering in voor de goede uitvoering van de overeengekomen prestatie, zoals in de volgende artikelleden nader wordt uitgewerkt.
- 14.2 Als partijen afwijkende garantievoorwaarden zijn overeengekomen, is het bepaalde in dit artikel onverminderd van toepassing, tenzij dit in strijd is met die afwijkende garantievoorwaarden.
- 14.3 Als de overeengekomen prestatie niet deugdelijk is uitgevoerd, zal opdrachtnemer binnen redelijke termijn de keuze maken of hij deze alsnog deugdelijk uitvoert of opdrachtgever crediteert voor een evenredig deel van de opdrachtsom.
- 14.4 Kiest opdrachtnemer voor het alsnog deugdelijk uitvoeren van de prestatie, bepaalt hij zelf de wijze en het tijdstip van uitvoering. Opdrachtgever moet opdrachtnemer in alle gevallen hiertoe de gelegenheid bieden. Bestond de overeengekomen prestatie (mede) uit het bewerken van door opdrachtgever aangeleverd materiaal, dan dient opdrachtgever voor eigen rekening en risico nieuw materiaal aan te leveren.
- 14.5 Onderdelen of materialen die door opdrachtnemer worden hersteld of vervangen, moeten door opdrachtgever aan hem worden toegezonden.
- 14.6 Voor rekening van opdrachtgever komen:
- alle transport- of verzendkosten;
 - kosten voor demontage en montage;
 - reis- en verblijfkosten en reizen.
- 14.7 Opdrachtnemer is pas gehouden uitvoering te geven aan de garantie als opdrachtgever aan al zijn verplichtingen heeft voldaan.
- 14.7 a. Garantie is uitgesloten voor gebreken die het gevolg zijn van:
- normale slijtage;
 - onoordeelkundig gebruik;
 - niet of onjuist uitgevoerd onderhoud;
 - installatie, montage, wijziging of reparatie door opdrachtgever of door derden;
 - gebreken aan of ongeschiktheid van zaken afkomstig van, of voorgeschreven door opdrachtgever;
 - gebreken aan of ongeschiktheid van door opdrachtgever gebruikte materialen of hulpmiddelen.
- b. Geen garantie wordt gegeven op:
- geleverde zaken die niet nieuw waren op het moment van levering;
 - het keuren en repareren van zaken van opdrachtgever;
 - onderdelen waarvoor fabrieksgarantie is verleend.
- 14.8 Het bepaalde in lid 3 tot en met 8 van dit artikel is van overeenkomstige toepassing bij eventuele aanspraken van opdrachtgever op grond van wanprestatie, non-conformiteit of welke andere grondslag dan ook.

FLINGK

Machinebouw

