

# Instrooier

Type Z, S, ZX, ZXS, SX, KSS

## Bedieningshandleiding NL

Goed doornemen voor gebruik



Geproduceerd door: Flingk Machinebouw B.V.

Flingk Machinebouw B.V.  
De Morgenstond 6  
5473 HG Heeswijk-Dinther  
Nederland

Tel: +31(0)85-0685613  
info@flingk.nl  
www.flingk.nl

Het copyright voor deze technische documentatie berust bij Flingk Machinebouw. Alle rechten, met name het recht op verveelvoudiging, op verbreiding of vertaling blijven voorbehouden. Niets uit deze documentatie mag in welke vorm dan ook verwerkt, verveelvoudigd of openbaar gemaakt worden zonder schriftelijk toestemming.

Versie bedieningshandleiding: V10.00 (oorspronkelijke bedieningshandleiding)

Eerste publicatie: 8 november 2022

## VOORWOORD

De instrooier van Flingk Machinebouw is een hoogwaardige machine waarmee u snel en efficiënt, afhankelijk van het type, verschillende strooisels in de ligbox kunt strooien. Ga goed na in de technische specificaties voor welk type strooisel uw instrooier geschikt is!

Lees deze bedieningshandleiding, voordat de instrooier in gebruik wordt genomen, goed door en volg de aanwijzingen ervan op. Dit garandeert niet alleen een goed functionerende en efficiënte machine maar u voorkomt ook onverhoopt schade en/of lichamelijke letsels.

De instrooier is voorzien van een CE-markering, en voldoet aan alle relevante Europese veiligheidsvoorschriften. Toch blijft het noodzakelijk dat u bij gebruik, onderhoud of reparatie, de veiligheidsvoorschriften zoals vermeld in deze bedieningshandleiding en in de bedieningshandleiding van het aandrijvende voertuig in acht neemt.

Flingk Machinebouw streeft naar een voortdurende productverbetering. Om deze reden behoudt zij zich het recht voor ten alle tijden veranderingen aan te brengen zonder verplichtingen ten aanzien van eerder geleverde machines.

Wanneer u na het lezen van deze bedieningshandleiding nog vragen heeft bel dan uw dealer of leverancier.

Flingk Machinebouw wenst u veel gebruiksplezier!

Uw leverancier:

## WAARSCHUWINGEN

Gevaar door verkeerd gebruik (strooien/rijden/laden/reinigen/stallen/onderhoud/etc), beklemmingsgevaar, gevaar voor scherpe delen, gevaar voor (ongecontroleerde) bewegende delen, gevaar voor omrollen, gevaar op ongewild wegslingeren van goederen, innamegevaar, en gevaar door olie onder hoge druk kan leiden tot ernstige letsel en schade. Houd daarom de volgende voorzorgmaatregelen in acht:

- De instrooier mag alleen gebruikt worden door personen die bekend zijn met de in deze bedieningshandleiding omschreven bedienings-, onderhoud- en veiligheidsvoorschriften en ernaar handelen.
- Ga eerst voor het koppelen/monteren van de (aanspan aan de) instrooier aan de aandrijvende machine na of de combinatie van de instrooier (met aanspan en maximaal laadgewicht) en aandrijvende machine veilig is. Let hierbij voornamelijk op het maximale hef- en hydraulisch vermogen van de aandrijvende machine. (zie Technische Specificaties)
- Gebruik de instrooier enkel in combinatie met een aandrijvende machine waarvan de hydraulische functie niet vastgezet kan worden (niet gearreterde drukknop).
- Gebruik de instrooier uitsluitend vanaf de bestuurderspositie van de aandrijvende machine.
- Houd afstand tot bewegende delen.
- Houd overzicht over wat zich binnen het werkgebied van de machine bevindt/gaat bevinden.
- Let erop dat er zich geen personen of dieren binnen het werkgebied van de machine bevinden tijdens het werken met de instrooier. Zorg als bediener altijd dat er zich niemand binnen het bereik van draaiende of bewegende delen bevindt.
- Gebruik de instrooier slechts voor de daarvoor bestemde strooisel, zie: Technische Specificaties.
- Neem altijd het gebruiksdoel van de instrooier van de in acht. Vervoer nooit personen, dieren of goederen in/op de instrooier. De toegang tot de laadbak is nooit afgeschermd, controleer daarom altijd voor gebruik of er niets in zit dat er niet in hoort.
- Gebruik de instrooier enkel op eigen terrein, rijden over de openbare weg met deze machine is niet toegestaan. Vervoer de instrooier altijd op een veilige en verantwoorde manier, en houd je aan regels zoals die gelden voor de openbare weg. Pas op met bovengrondse (niet afgeschermd) elektriciteitsleidingen.
- Leg de instrooier, indien niet in gebruik, op een vaste en vlakke ondergrond (ook als hij gekoppeld is aan een aandrijvende machine) om te voorkomen dat door drukverlies de instrooier wegzakt.
- Onderhoud, reparaties en reinigingswerkzaamheden mogen alleen uitgevoerd worden met losgekoppelde hydraulische slangen, liggend op een vlakke ondergrond.
- Gebruik altijd een kraan voor het stabiliseren/borgen indien de instrooier (toch) rechtstandig zonder aandrijvende machine neergezet wordt.
- Onderhoud, reparaties, en afstellen mogen alleen door voldoende technisch geschoold personeel uitgevoerd worden.
- Pas op voor lekkages van de hydraulisch installatie (en neem ze serieus) dit kan leiden tot brandwonden, oogletsel, slangbreuken, onbedoelde bewegingen door wegvallen van de druk, milieuvervuiling en inname door dieren.
- Laat reparaties aan het hydraulisch systeem altijd uitvoeren door de dealer of Flingk Machinebouw.
- De temperatuur van de hydraulische installatie (b.v. motoren) kan oplopen tot  $\pm 85^{\circ}\text{C}$ , pas op voor verbranding door aanraking en ontbranding van materialen met een lager vlammpunt of ontbrandingstemperatuur.
- Span de transportband alleen op de NIET aangedreven rol.

## RESTRISICO'S

Ondanks het in acht nemen van de waarschuwingen en de intentie van de eindgebruiker om veilig te werken, kan de eindgebruiker zichzelf, omstanders, dieren of de omgeving onbedoeld in een gevaarlijke situaties brengen en/of schade toebrengen. Blijf bij het werken met machines altijd bewust van de (gewenning aan) risico's en zorg dat er EHBO-middelen aanwezig zijn en dat bekend is naar welke (nood-)nummers er gebeld kan worden in geval van nood.



**EU-conformiteitsverklaring**  
volgens bijlage II A van de Machinerichtlijn 2006/42/EC

Fabrikant: Flingk Machinebouw B.V.  
Adres: De Morgenstond 6  
5473 HG Heeswijk-Dinther  
Nederland

verklaart hiermee dat de volgende machine

**Flingk instrooier van het Type: Z, S, ZX, ZXS, SX en KSS**

Vanaf serienummer

**Serial No. 87-19-3320**

In overeenstemming zijn met de Machinerichtlijn 2006/42/EC

Heeswijk-Dinther, 7 november 2024

Namens Flingk Machinebouw B.V.,  
Dhr. Ing. N.C.W van den Berselaar

A handwritten signature in black ink, appearing to be 'N.C.W. van den Berselaar', written over a faint circular stamp.

Indien er wezenlijke veranderingen aan deze machine aangebracht worden, die van invloed kunnen zijn op de veiligheid of de naleving van de verordening, dient de conformiteit opnieuw te worden beoordeeld en bevestigd voordat de instrooier opnieuw in gebruik wordt genomen.

## INHOUDSOPGAVE

Voorwoord .....	3
Waarschuwingen.....	4
Restrisico's .....	4
EU-Conformiteitsverklaring.....	5
1 Veiligheid .....	7
1.1 Veiligheidsstickers.....	7
1.2 Voorwaarde voor Stabiliteit .....	9
1.2.1 Gebruik .....	9
1.2.2 Stalling .....	9
1.2.3 Instabiliteit .....	10
1.2.4 Transport .....	10
1.2.5 Hijsinstructies .....	10
2 Gegevens Typeplaatje.....	11
3 Productbeschrijving .....	11
4 Technische Specificaties .....	12
4.1 Strooisels.....	12
4.2 Typen Instrooiers .....	12
4.3 Emissie van luchtgeluid .....	<b>Fout! Bladwijzer niet gedefinieerd.</b>
4.4 Opties Instrooiers.....	14
5 Hydraulisch schema .....	15
6 Ingebruikname.....	17
6.1 Monteren Aanspan .....	17
6.2 Aankoppelen machine.....	18
6.2.1 Montage met behulp van een snelwisselsysteem .....	19
6.2.2 Montage met behulp van een driepuntshefinrichting .....	19
6.3 Meenemers type Z/ZX/ZXS.....	20
6.4 Meenemers type KSS .....	20
6.5 Doseerschuij type Z/ZX .....	21
6.6 Optie bodemplaten KSS.....	21
6.7 Optie Bodemplaat type Z/S .....	22
6.8 Optie verstelbare bodem type ZXS.....	23
7 Gebruik .....	23
7.1 Rijden met de instrooier.....	24
7.2 Scheppen met de instrooier .....	24
7.3 Instrooien met de instrooier .....	25
7.4 Foutief & ontraden gebruik.....	26
8 Reinigen van de instrooier .....	26
9 Storingen.....	27
9.1 Verstopping, Blokkade of Brugvorming.....	27
9.2 Defecte Hardyschijven/Kettingkoppeling .....	27
10 Onderhoud.....	27
10.1 Regulier Onderhoud .....	28
10.2 Vervangen kantafdichting .....	28
10.3 Spannen Transportband .....	28
10.4 Vervangen Transportband en Hardyschijf.....	29
10.4.1 Verwijderen van de transportband en aandrijfrol (met hardyschijf) .....	29
10.4.2 Monteren van de transportband en aandrijfrol (met nieuwe hardyschijf) .....	30
10.5 Vervangen Hardyschijf/Kettingkoppeling van de Wals.....	30
11 Buitenbedrijfstelling .....	31
12 Sloop .....	31
12.1 Hydrauliek olie .....	31
12.2 Demontage.....	31
12.3 Afvalscheiding .....	31
13 Stuklijsten .....	32
13.1 Type KSS.....	32
13.2 Type Z ≤ 1500, S ≤ 1000.....	32
13.3 Type Z ≥ 2000, S ≥ 1300 .....	33
13.4 Type ZX ≤ 1500.....	34
13.5 Type ZX ≥ 2000 .....	35
13.6 Type ZXS.....	36
13.7 Type SX.....	37
14 Garantie en overige aanspraken .....	38
15 Notities .....	39

## 1 VEILIGHEID

Lees, voordat u de instrooier in bedrijf stelt, deze bedieningshandleiding zorgvuldig door en neem alle veiligheidsinstructies in acht.



### **GEVAAR!**

**Deze aanwijzing geeft aan: Risico op verwonding en/of levensgevaar. Zodra u deze aanwijzingen in de bedieningshandleiding ziet, alle noodzakelijke veiligheidsmaatregelen nemen.**

### 1.1 VEILIGHEIDSTICKERS

Op de instrooier zijn veiligheidsstickers met waarschuwingspictogrammen aangebracht.

Voor veilig gebruik is het van belang dat u weet wat deze veiligheidspictogrammen betekenen.

Wat is het gevaar, op welke plaats doet het gevaar zich voor én, zeer belangrijk, welke veiligheidsmaatregelen moeten er getroffen worden.

Wees alert en blijf bewust van de risico's die met het gebruik van de instrooier verbonden zijn! Hieronder zijn de afgebeelde pictogrammen met hun betekenis weergegeven.

Alvorens de instrooier in bedrijf te stellen, de bedieningshandleiding en de veiligheidsvoorschriften lezen en in acht nemen.



Stop de motor en verhinder opnieuw starten zolang er aan de machine gewerkt wordt.



Gevaar voor beklemming.

Ga niet tussen de instrooier en de aandrijvende machine staan. Zorg tijdens het aankoppelen ook dat u er zeker van bent dat de ruimte tussen de instrooier en de aandrijvende machine vrij is van personen of dieren.



Let op hoge druk.

Vloeistoffen onder hoge druk kunnen lijden tot zeer ernstige verwondingen of zelfs dodelijk zijn. Ga altijd behoedzaam te werk en zorg dat tijdens onderhoud of reparatie alle leidingen drukloos zijn.



Pas op voor de draaiende delen.

Zorg ervoor dat niemand zich in de buurt van draaiende delen bevindt alvorens de instrooier in bedrijf te stellen. Houd afstand tot de instrooier en steek nooit uw handen in de bak van de instrooier voordat u er absoluut zeker van bent dat deze niet in bedrijf kan treden.



Let op beknellingsgevaar.

Pas op voor bewegende delen en houdt ledematen uit de buurt.

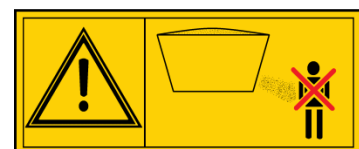


Het is ten strengste verboden om op wat voor manier dan ook mee te liften, staand al dan niet zittend, op de instrooier. Ga pas met de instrooier rijden als u er zeker van bent dat niets of niemand zich op, in of aan de instrooier bevindt.



Houd afstand tot de instrooier.

In geen geval mogen er zich personen of dieren bevinden binnen het werkgebied van de, in bedrijf gestelde, instrooier. Begin pas met instrooien als u zeker bent dat het werkgebied van de machine vrij is van personen of dieren.



## 1.2 VOORWAARDE VOOR STABILITEIT

Om het risico op ongecontroleerde bewegingen, ongevallen of schade te verkleinen is het belangrijk dat de instrooier voldoet aan de stabiliteitseisen zodat er geen onbedoelde bewegingen kunnen plaatsvinden. De manier waarop stabiliteit verkregen wordt, is afhankelijk van het gebruik/situatie van de instrooier:

### 1.2.1 Gebruik

De primaire functies (instrooien, scheppen, rijden, etc.) mogen alleen uitgevoerd worden door een instrooier (met snelwissel/driepunts-aanspan) in combinatie met een geschikte aandrijvende machine. De aandrijvende machine zorgt voor de stabiliteit van de instrooier mits:

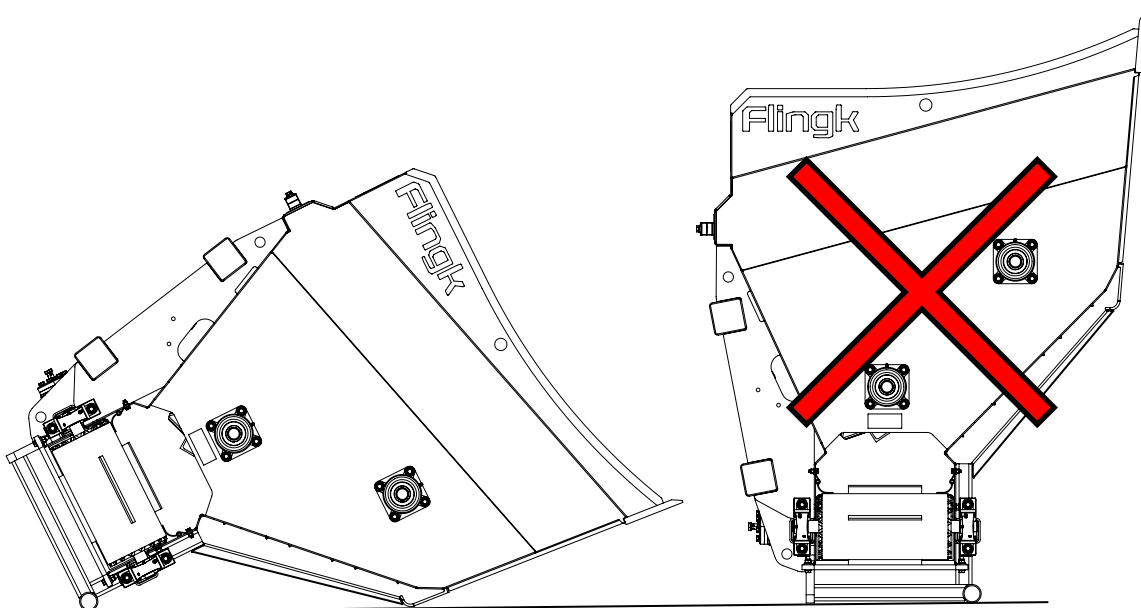
- De combinatie van de instrooier (met aanspan en maximaal laadgewicht) en aandrijvende machine veilig is. Let hierbij voornamelijk op het maximale hef- en hydraulisch vermogen van de aandrijvende machine.
- De aanspan goed aan de instrooier is gemonteerd en de instrooier geborgd aan de aandrijvende machine is gekoppeld. Zie hiervoor hoofdstuk Ingebruikname van deze handleiding.

### 1.2.2 Stalling



**Zorg ervoor dat de instrooier niet blootgesteld wordt aan extreme weersomstandigheden en stal de instrooier als deze niet in gebruik is in een afgeschermd omgeving die beschermd is tegen regen, sneeuw en ijs.**

Stal de instrooier zonder aandrijvende machine altijd leeg in een liggende positie op een vaste stabiele ondergrond, zie volgende afbeelding links. Controleer of de hydraulische koppelingen vrij hangen, ook moeten de gekleurde (geel/blauw) stofkappen op de hydraulische koppelingen zitten.



Wanneer de instrooier langdurig gestald wordt, kan de instrooier geconserveerd worden met de stappen van het Regulier Onderhoud, zie hoofdstuk 10.1. Ook wordt aangeraden de cilinder van de driepuntshefinrichting zoveel mogelijk in te schuiven om beschadiging te voorkomen.

Bij het opnieuw in gebruik nemen na langdurige stalling of buitenbedrijfstelling moeten de stappen van het Regulier Onderhoud uitgevoerd worden zie hoofdstuk 10.1.

### 1.2.3 Instabiliteit

Een instrooier die rechtstandig staat (zoals rechts op de afbeelding hierboven) voldoet niet aan de stabiliteitseisen en wordt daarom ontraden. In het uitzonderlijke geval hier toch voor gekozen wordt, moet de instrooier altijd tegen omrollen geborgd worden met behulp van de twee hijsogen en een kraan waarbij hijsmiddelen niet op spanning staan.

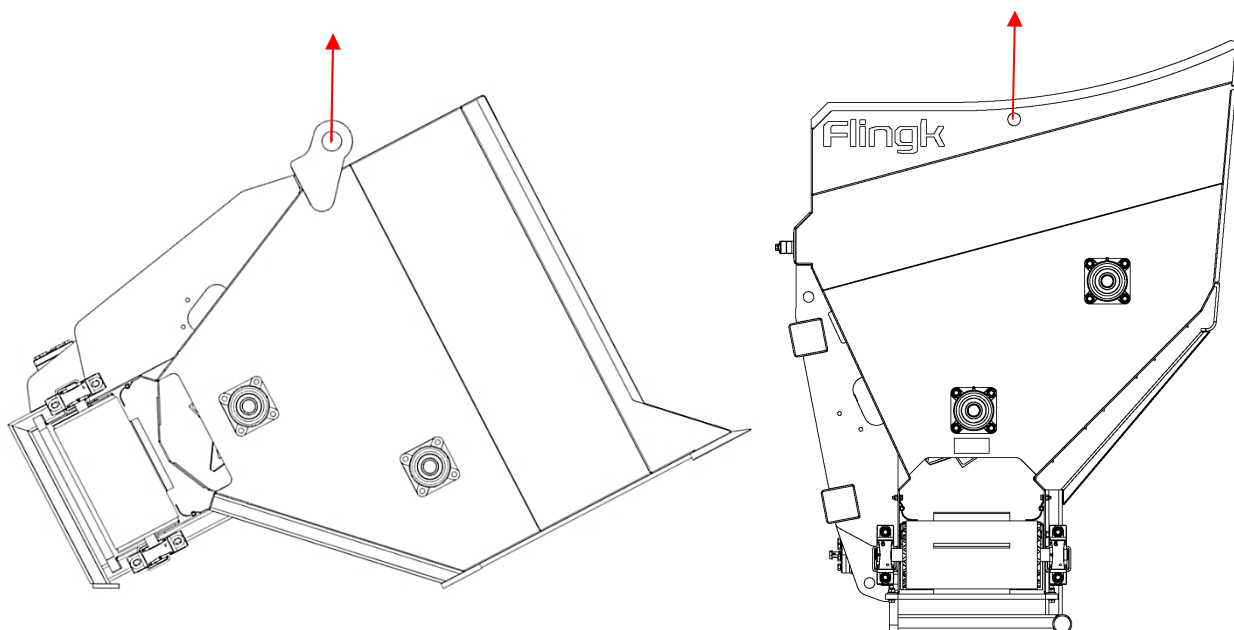
### 1.2.4 Transport

Wanneer een instrooier getransporteerd wordt, anders dan met snelwissel/driepunts-aanspan gekoppeld aan een aandrijvende machine, moet voorkomen worden dat er ongecontroleerde bewegingen kunnen plaatsvinden. Leg hiervoor de instrooier voorover, zie afbeelding hierboven, op de bodem van een voertuig en gebruik spanbanden om de instrooier te fixeren.

Door instabiliteit wordt afgeraden om instrooiers rechtstandig te vervoeren omdat daarbij het zwaartepunt hoger ligt en het grondoppervlak kleiner is. De instrooiers zijn niet geschikt om met een heftruck verplaatst te worden, daarom kunnen de hijsogen gebruikt worden om een instrooier op een bodem van een voertuig te zetten. Gebruik daarna spanbanden om de instrooier te fixeren.

### 1.2.5 Hijsinstructies

Voor het verplaatsen van de Flingk instrooier zonder dat deze aan een geschikte aandrijvende machine is gekoppeld dient u gebruik te maken van de twee hijsogen zoals vermeld in de onderstaande tekening (de instrooier op de afbeelding kan afwijken van de instrooier die u gebruikt). Controleer altijd de hefcapaciteit van het hefgereedschap. De massa van de Flingk instrooier staat op het typeplaatje en in het hoofdstuk Technische Specificaties van deze bedieningshandleiding.



## 2 GEGEVENS TYPEPLAATJE

Het typeplaatje van de Flingk instrooier is te vinden aan de kant waar de aandrijvende machine komt, rechtsboven bij het aankoppelpunt van de aanspan.

Huidig typeplaatje:

<b>FLINGK</b> Machinebouw		Flingk Machinebouw De Morgenstond 6 5473 HG Heeswijk-Dinther The Netherlands www.flingk.com		CE
Machine	A.			
Type	B.			
Serial No.	C.			
Year	D.			
Mass	E.	kg		
Hyd. fun. 1 max.	F.	l/min	G.	bar
Hyd. fun. 2 max.	H.	l/min	I.	bar
Elect. fun. max.	J.	V	K.	A

- |    |                            |         |       |
|----|----------------------------|---------|-------|
| A. | Aanduiding van de machine  | :       | ..... |
| B. | Type-aanduiding            | :       | ..... |
| C. | Serienummer                | :       | ..... |
| D. | Bouwjaar                   | :       | ..... |
| E. | Gewicht                    | [kg]    | ..... |
| F. | F1 Max. volume (Qmax)      | [L/min] | ..... |
| G. | F1 Max. systeemdruk (Pmax) | [bar]   | ..... |
| H. | F2 Max. volume (Qmax)      | [L/min] | ..... |
| I. | F2 Max. systeemdruk (Pmax) | [bar]   | ..... |
| J. | Spanning                   | [V]     | ..... |
| K. | Max. Stroom                | [A]     | ..... |

## 3 PRODUCTBESCHRIJVING

De Flingk instrooier is een hoogwaardige machine waarmee u snel en efficiënt, afhankelijk van het type, verschillende strooisels in de ligbox kunt strooien. De instrooier is uitgevoerd in zes verschillende types (Z, S, ZX, ZXS, SX en KSS) en diverse volumes. Afhankelijk van het type instrooier kan de ligbox worden voorzien van verschillende boxdekken. In hoofdstuk 4 Technische Specificaties van deze handleiding staan de verschillende types, volumes en de strooisels waar ze schikt voor zijn.

Alle instrooiers zijn voorzien van een transportband waarmee aan twee zijden strooisel rustig gelost kan worden. De verschillende type instrooiers zijn voorzien van diverse mechanieken in de laadbak om het strooisel gelijkmatig te doseren en brugvorming te voorkomen:

Type	Mechaniek
Z	1 aangedreven wals, onder in de laadbak
S	1 aangedreven wals, onder in de laadbak
ZX	1 aangedreven wals, onder in de laadbak + 1 extra rad (met ketting aangedreven)
ZXS	1 aangedreven wals, onder in de laadbak + 2 extra raderen (met ketting aangedreven)
SX	1 pendelend mechanisme onder in de laadbak
KSS	2 walsen met hydromotoren

## 4 TECHNISCHE SPECIFICATIES

### 4.1 STROOISELS

Elk type Flingk instrooier is geschikt voor verschillende strooisels. De strooisels zijn als volgt afgekort:

Afkorting	Strooisel
Z	Zaagsel
GS	Gemalen stro (max. 1,5cm)*
HS	Gehakseld stro (max. 7cm)*
M	Gescheiden mest
MI	Gescheiden mest ingekuuld
K	Kalk
S	Zand
PM	Paardenmest met krullen
PMS	Paardenmest met stro
KS	Mengsel van stro, kalk en water (mengverh. 1:5:2)
KV	Mengsel van zaagsel/gemalen vlas en kalk (droog)
KVW	Mengsel van zaagsel/gemalen vlas, kalk en water
TP	Rest tomatenplanten
PS	Papiersnippers
SP	Stropelletts

\*Strooisel moet los zijn, niet vast geperst uit een baal

### 4.2 TYPEN INSTROOIERS

De onderstaande tabellen geven een volledig overzicht van de verschillende typen instrooiers met de daarbij behorende technische specificaties als ook de geschikte strooisels.

#### Technische specificaties Flingk instrooier **Type Z**

Volume	Z 600	Z 750	Z 1000	Z 1500
Geschikt strooisel <sup>1</sup>	Z,GS,K,KV,SP	Z,GS,K,KV,SP	Z,GS,K,KV,SP	Z,GS,K,KV,SP
Breedte	1420 mm	1420 mm	1420 mm	1820 mm
Inhoud	600 L	750 L	1000 L	1500 L
Gewicht <sup>2</sup>	310 kg	320 kg	340 kg	430 kg
Max. laadgewicht	500 kg	625 kg	775 kg	975 kg
Minimaal	25 L/min	30 L/min	30 L/min	35 L/min
benodigde olieopbrengst	175 bar	175 bar	175 bar	175 bar
Maximale	60 L/min	60 L/min	60 L/min	60 L/min
Olieopbrengst	225 bar	225 bar	225 bar	225 bar
A-gewogen geluidsemissiedruk	≤70 dB(A)	≤70 dB(A)	≤70 dB(A)	≤70 dB(A)

<sup>1</sup> De betekenissen van de afkortingen staan beschreven aan het begin van hoofdstuk 4.1 Strooisels.

<sup>2</sup> Gewicht exclusief schroefbare aanspan, gewicht kan afwijken afhankelijk van de uitvoering van de machine en de schroefbare aanspan: Shovel-schroefbare aanspan + 30 tot 100 kg  
 Tractorkoppeling enkele/dubbele cilinder 100 kg/150 kg

**Technische specificaties Flingk instrooier Type S**

Volume	S 750	S 1000	S 1300
Geschikt strooisel <sup>1</sup>	Z,GS,K*,S,KV*,SP*	Z,GS,K*,S,KV*,SP*	Z,GS,K*,S,KV*,SP*
Breedte	1520 mm	1720 mm	2120 mm
Inhoud	750 L	1000 L	1300 L
Gewicht <sup>2</sup>	400 kg	445 kg	565 kg
Max. laadgewicht	1200 kg	1600 kg	2150 kg
Minimaal	30 L/min	35 L/min	50 L/min
benodigde olieopbrengst	175 bar	175 bar	175 bar
Maximale	75 L/min	75 L/min	75 L/min
Olieopbrengst	225 bar	225 bar	225 bar
A-gewogen geluidsemissiedruk	≤70 dB(A)	≤70 dB(A)	≤70 dB(A)

\*Optie bodemplaat is benodigd

**Technische specificaties Flingk instrooier Type ZX**

Volume	ZX 750	ZX 1000	ZX 1200	ZX 1500	ZX 2000	ZX 2500	ZX 3000
Geschikt strooisel <sup>1</sup>	Z,GS,HS, M,TP	Z,GS,HS, M,TP	Z,GS,HS, M,TP	Z,GS,HS, M,TP	Z,GS,HS, TP	Z,GS,HS, TP	Z,GS,HS, TP
Breedte	1430 mm	1430 mm	1630 mm	1830 mm	2330 mm	2530 mm	2530 mm
Inhoud	750 L	1000 L	1200 L	1500 L	2000 L	2500 L	3000 L
Gewicht <sup>2</sup>	330 kg	350 kg	390 kg	450 kg	635 kg	770 kg	900 kg
Max. laadgewicht	500 kg	775 kg	850 kg	975 kg	1175 kg	1300 kg	1450 kg
Minimaal	25 L/min	30 L/min	30 L/min	35 L/min	50 L/min	50 L/min	50 L/min
benodigde olieopbrengst	175 bar	175 bar	175 bar	175 bar	175 bar	175 bar	175 bar
Maximale	60 L/min	60 L/min	60 L/min	60 L/min	60 L/min	60 L/min	60 L/min
Olieopbrengst	225 bar	225 bar	225 bar	225 bar	225 bar	225 bar	225 bar
A-gewogen geluidsemissiedruk	≤70 dB(A)	≤70 dB(A)	≤70 dB(A)	≤70 dB(A)	≤70 dB(A)	≤70 dB(A)	≤70 dB(A)

**Technische specificaties Flingk instrooier Type ZXS**

Volume	ZXS 750	ZXS 1000	ZXS 1500	ZXS 2000
Geschikt strooisel <sup>1</sup>	Z,GS,HS,M,MI, PM,KV,TP,PS,SP*	Z,GS,HS,M,MI, PM,KV,TP,PS,SP*	Z,GS,HS,M,MI, PM,KV,TP,PS,SP*	Z,GS,HS,M,MI, PM,KV,TP,PS,SP*
Breedte	1420 mm	1620 mm	1820 mm	2320 mm
Inhoud	750 L	1000 L	1500 L	2000 L
Gewicht <sup>2</sup>	440 kg	480 kg	550 kg	650 kg
Max. laadgewicht	500 kg	775 kg	975 kg	1175 kg
Minimaal	20 L/min	20 L/min	25 L/min	30 L/min
benodigde olieopbrengst	175 bar	175 bar	175 bar	175 bar
Maximale	60 L/min	60 L/min	60 L/min	60 L/min
Olieopbrengst	225 bar	225 bar	225 bar	225 bar
A-gewogen geluidsemissiedruk	≤70 dB(A)	≤70 dB(A)	≤70 dB(A)	≤70 dB(A)

\*Optie bodemplaat is benodigd

**Technische specificaties Flingk instrooier Type SX**

Volume	SX 750	SX 1000	SX 1300
Geschikt strooisel <sup>1</sup>	K,S,PS	K,S,PS	K,S,PS
Breedte	1520 mm	1720 mm	2120 mm
Inhoud	750 L	1000 L	1300 L
Gewicht <sup>2</sup>	420 kg	475 kg	585 kg
Max. laadgewicht	1200 kg	1600 kg	2150 kg
Minimaal	30 L/min	35 L/min	50 L/min
benodigde olieopbrengst	175 bar	175 bar	175 bar
Maximale	60 L/min	60 L/min	75 L/min
Olieopbrengst	225 bar	225 bar	225 bar
A-gewogen geluidsemissiedruk	≤70 dB(A)	≤70 dB(A)	≤70 dB(A)

**Technische specificaties Flingk instrooier Type KSS**

Volume	KSS 750	KSS 1015	KSS 1500	KSS 1800
Geschikt strooisel <sup>1</sup>	Z*,GS*,HS,M,MI, K*,PM,PMS, KS,KV*,KVW** TP,PS,SP*	Z*,GS*,HS,M,MI, K*,PM,PMS, KS,KV*,KVW** TP,PS,SP*	Z*,GS*,HS,M,MI, K*,PM,PMS, KS,KV*,KVW** TP,PS,SP*	Z*,GS*,HS,M,MI, K*,PM,PMS, KS,KV*,KVW** TP,PS,SP*
Breedte	1320 mm	1520 mm	1820 mm	2220 mm
Inhoud	750 L	1000 L	1500 L	1800 L
Gewicht <sup>2</sup>	425 kg	475 kg	530 kg	605 kg
Max. laadgewicht	700 kg	800 kg	1100 kg	1250 kg
Minimaal	35 L/min	35 L/min	40 L/min	40 L/min
benodigde olieopbrengst	175 bar	175 bar	175 bar	175 bar
Maximale	60 L/min	60 L/min	60 L/min	60 L/min
Olieopbrengst	225 bar	225 bar	225 bar	225 bar
A-gewogen geluidsemissiedruk	≤70 dB(A)	≤70 dB(A)	≤70 dB(A)	≤70 dB(A)

\*Optie bodemplaat is benodigd

\*\*Bij het strooien van KVW dient dit aangegeven te worden bij de bestelling

**Technische specificaties Flingk instrooier Type KSS**

Volume	KSS 2000	KSS 2500	KSS 2500 HD	KSS 3500 HD	KSS 4500 HD
Geschikt strooisel <sup>1</sup>	Z*,GS*,HS,M,MI, K*,PM,PMS, KS,KV*,KVW** TP,PS,SP*	Z*,GS*,HS,M,MI, K*,PM,PMS, KS,KV*,KVW** TP,PS,SP*	Z*,GS*,HS,M,MI, K*,PM,PMS, KS,KV*,KVW** TP,PS,SP*	Z*,GS*,HS,M,MI, K*,PM,PMS, KS,KV*,KVW** TP,PS,SP*	Z*,GS*,HS,M,MI, K*,PM,PMS, KS,KV*,KVW** TP,PS,SP*
Breedte	2230 mm	2530 mm	2450 mm	2950 mm	2950 mm
Inhoud	2000 L	2500 L	2500 L	3500 L	4500 L
Gewicht <sup>2</sup>	695 kg	800 kg	1150 kg	1700 kg	1850 kg
Max. laadgewicht	1350 kg	1600 kg	1700 kg	2300 kg	3000 kg
Minimaal	40 L/min	50 L/min	60 L/min	60 L/min	60 L/min
benodigde olieopbrengst	175 bar	175 bar	175 bar	175 bar	175 bar
Maximale	60 L/min	75 L/min	80 L/min	80 L/min	80 L/min
Olieopbrengst	225 bar	225 bar	225 bar	225 bar	225 bar
A-gewogen geluidsemissiedruk	58,3 dB(A)	58,3 dB(A)	58,3 dB(A)	58,3 dB(A)	58,3 dB(A)

\*Optie bodemplaat is benodigd

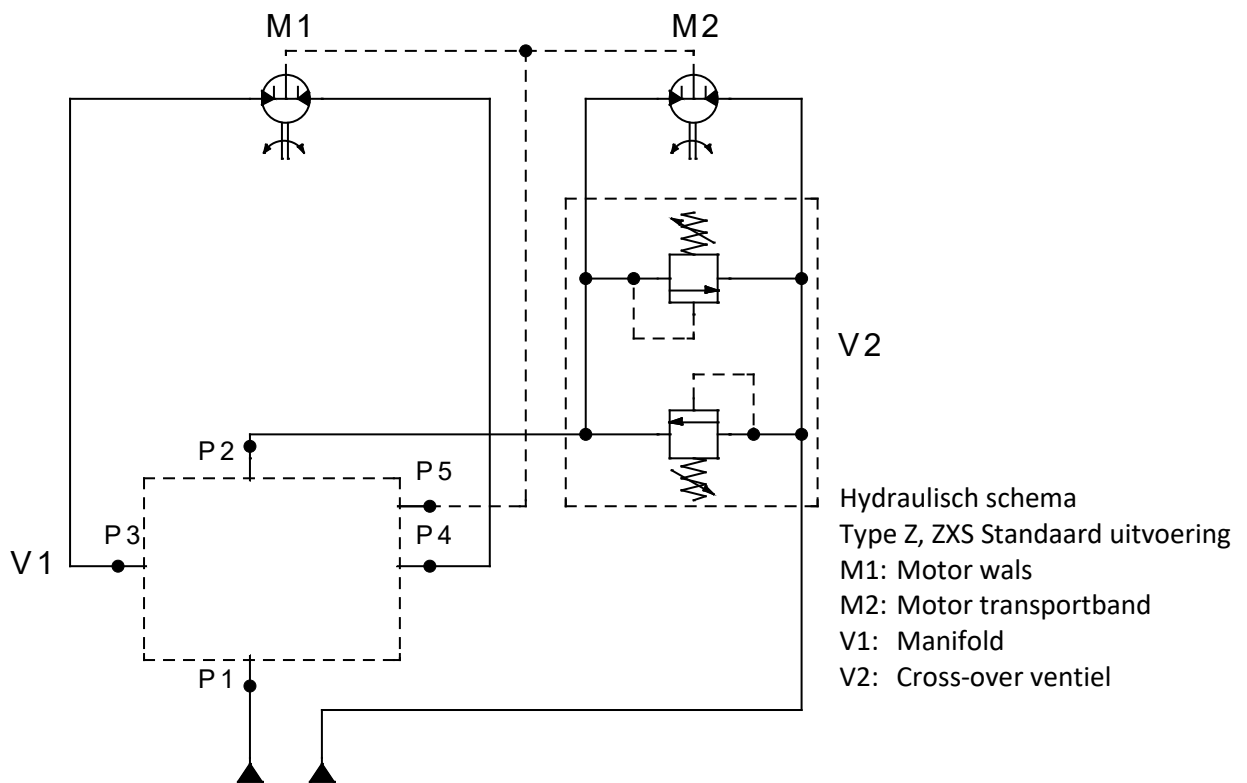
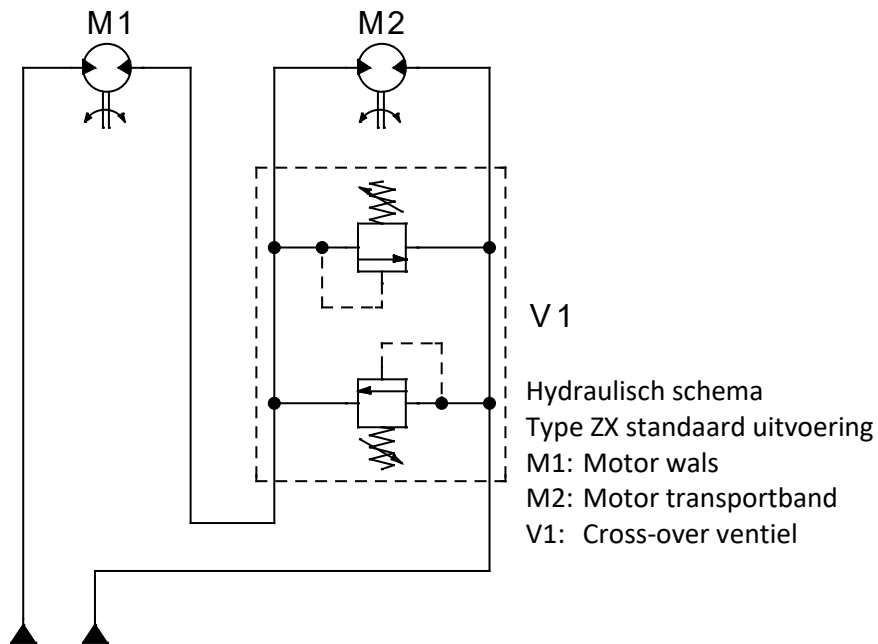
\*\*Bij het strooien van KVW dient dit aangegeven te worden bij de bestelling

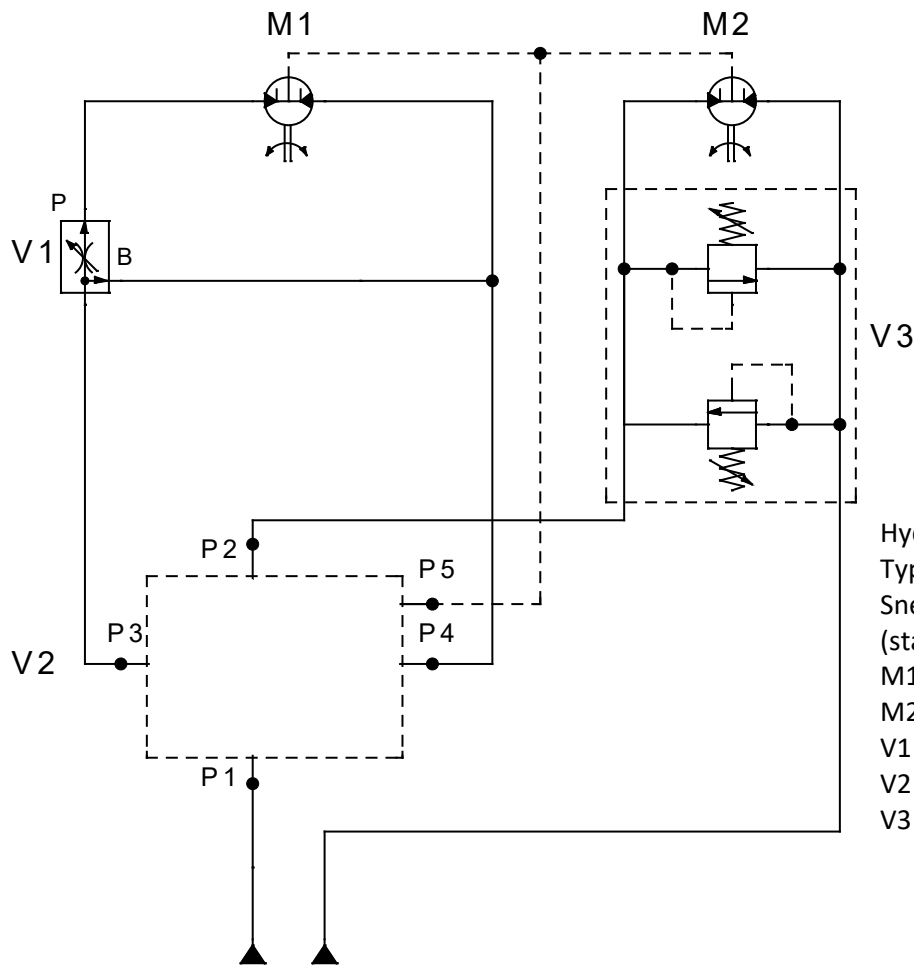
### 4.3 OPTIES INSTROOIERS

- Flow- en drukbegrenzer  
Beschikbaar voor alle instrooiers wanneer de uitgaande flow/druk van de aandrijvende machine te hoog is.
- Opklapbare veegborstel in combinatie met type Z, S, ZX,
- Dosseerschuij in combinatie met type S
- Rechte straal in combinatie ZXS
- Verstelbare bodemplaat in combinatie met ZXS, KSS (m.u.v. HD)
- Snelheidsregeling transportband 1 of 2 richtingen in combinatie met KSS
- Extra stuurschuij: Ventielenblok met 2 functies op driepunt schepsysteem.  
Hiermee kan één dubbelwerkende hydraulische functie van een aandrijvende machine gesplitst worden in twee functies.

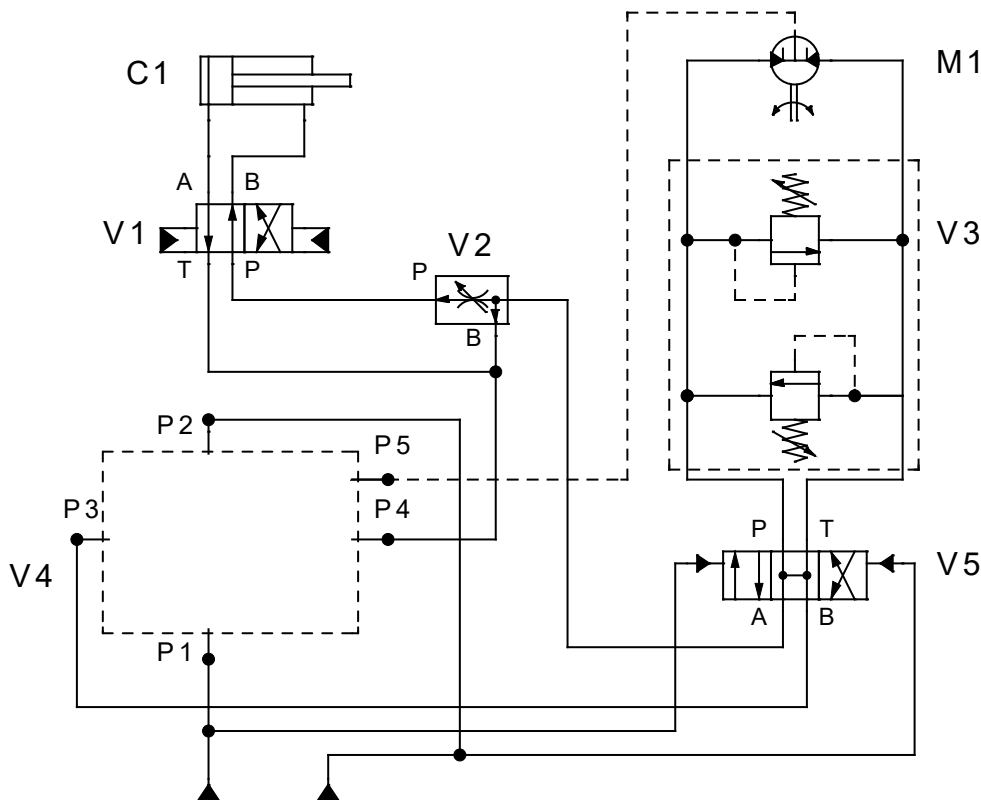
5 HYDRAULISCH SCHEMA

Afhankelijk van het type instrooier en de uitvoering zijn er een aantal hydraulische stroomschema's mogelijk.





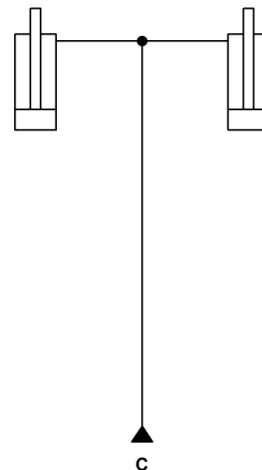
Hydraulisch schema  
Type Z, S, ZX  
Snelheid wals instelbaar  
(standaard bij type S)  
M1: Motor wals  
M2: Motor transportband  
V1: 3-weg verdeelventiel  
V2: Manifold  
V3: Cross-over ventiel



Hydraulisch schema  
Type SX Standaard uitvoering  
C1: Cilinder  
M1: Motor transportband  
V1: Automatisch omkeerventiel  
V2: 3-weg verdeelventiel  
V3: Cross-over ventiel  
V4: Manifold  
V5: Hydraulisch aangestuurd  
4/3-ventiel



*Hydraulisch schema tractor-aanspan<sup>3</sup>  
Enkele cilinder*



*Hydraulisch schema tractor-aanspan<sup>3</sup>  
Dubbele cilinder*



**Koppel de slangen voor onderhoud aan het hydraulisch systeem los van de aandrijvende machine en zorg dat de slangen drukloos zijn!**

## 6 INGEBRUIKNAME



**De instrooier mag alleen gebruikt worden door personen die bekend zijn met de in deze bedieningshandleiding omschreven bedienings-, onderhoud- en veiligheidsvoorschriften en ernaar handelen.**

Ga eerst, vóór het monteren van de instrooier aan de aandrijvende machine, na of de combinatie (met aanspan en maximaal laadgewicht) veilig is. Let hierbij voornamelijk op het maximale hef- en hydraulisch vermogen van de aandrijvende machine. De gegevens van de instrooier staan vermeld op het typeplaatje en in de technische specificaties.

Voor meer informatie over de veiligheid van de combinatie raadpleeg de bedienings- en veiligheidshandleiding van de aandrijvende machine.

### 6.1 MONTEREN AANSPAN



**Gebruik alleen de door Flingk Machinebouw ontwikkelde en geleverde aanspan om de instrooier aan een aandrijvende machine aan te koppelen.**



**Monteer de aanspan met de door Flingk Machinebouw geleverde bevestigingsmaterialen.**

De aanspan dient gemonteerd te worden op de twee kokers die aan de bak gelast zitten. Bij de aanspan worden de benodigde bevestigingsmaterialen geleverd.

1. Zorg voor stabiliteit van de instrooier: voorover liggend op een stabiele ondergrond, of staand waarbij de stabiliteit is geborgd door een kraan.
2. Draai de bevestigingsmaterialen handvast aan met de aanspan ongeveer op de goede maat.

<sup>3</sup> Wanneer er sprake is van de optie "extra stuurschuif" zullen het hydraulisch systeem van de driepunt schepsysteem én het hydraulisch systeem van de instrooier beide na de stuurschuif aangesloten worden. Er is dan maar één dubbelwerkende hydraulische functie nodig.

3. Meet, indien nodig, de tussenmaat van de aanspan uit.
4. Meet ook de breedte naar de buitenkant van de bevestigingskokers en zorg dat de maat aan beide kanten gelijk is zodat de aanspan gecentreerd is.
5. Draai alle bevestigingsmaterialen goed vast, ben ervan verzekerd dat er borgmoeren gebruikt worden.
6. Stel eventuele aanslagen af op de aandrijvende machine.
7. Voordat de bak in gebruik wordt genomen, pas de aanspan aan de aandrijvende machine zodat u ervan verzekerd bent dat de aanspan degelijk past en de (hydraulische) borging goed uitgelijnd is.

## 6.2 AANKOPPELEN MACHINE

De Flingk instrooier met aanspan is geschikt voor bevestiging aan een snelwisselsysteem of bevestiging aan een driepuntshefinrichting van een aandrijvende machine. Volg, afhankelijk van het type bevestiging, de volgende instructies op:

- 6.2.1 Montage met behulp van een snelwisselsysteem
- 6.2.2 Montage met behulp van een driepuntshefinrichting

### 6.2.1 Montage met behulp van een snelwisselsysteem



**Ga eerst, vóór het monteren van de instrooier aan de aandrijvende machine, na of de combinatie (met aanspan en maximaal laadgewicht) veilig is. Let hierbij voornamelijk op het maximale hef- en hydraulisch vermogen van de aandrijvende machine.**

Als de instrooier voorzien is van een ophanging voor de bevestiging met behulp van een snelwisselsysteem ga altijd na of de combinatie, aandrijvende machine en de instrooier (met aanspan en maximaal laadgewicht), veilig is en of de bevestigingen en (hydraulische) borging goed op elkaar aansluiten.

Gelet moet worden op de afstand tussen de bevestigingsgaten zowel horizontaal als verticaal en de diameter van deze gaten. Raadpleeg voor bevestiging met behulp van een snelwisselsysteem altijd eerst de bedieningshandleiding van de aandrijvende machine en het snelwisselsysteem.

1. Zorg dat de instrooier op een stevige en vlakke ondergrond ligt.
2. Volg de exacte bevestiging procedure zoals beschreven in de bedieningshandleiding van het snelwisselsysteem.
3. Controleer na bevestiging of de pennen goed geborgd zijn.
4. Sluit de hydrauliekslangen aan. Voorkom hierbij dat er olie in het milieu terecht komt!
5. Controleer de vrijloop van de hydrauliekslangen! Deze moeten lang genoeg zijn en mogen tijdens geen enkele beweging gekneld worden of een te scherpe bocht maken.
6. Controleer de stabiliteit van de aandrijvende machine met (gevulde) instrooier en pas indien nodig de ballast aan.

### 6.2.2 Montage met behulp van een driepuntshefinrichting



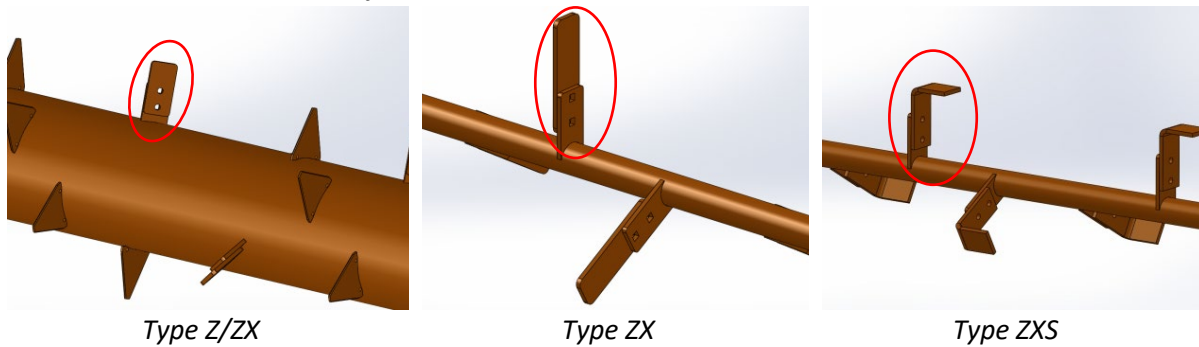
**Ga eerst, vóór het monteren van de instrooier aan de aandrijvende machine, na of de combinatie (met aanspan en maximaal laadgewicht) veilig is. Let hierbij voornamelijk op het maximale hef- en hydraulisch vermogen van de aandrijvende machine.**

De montage van de Flingk instrooier die geschikt is voor de bevestiging aan een driepuntshefinrichting gaat als volgt:

1. Zorg dat de instrooier op een stevige en vlakke ondergrond ligt.
2. Vet de pennen en de kogels van de ophanging in en monteer deze volgens de bedieningshandleiding van de aandrijvende machine aan de instrooier. Zorg ervoor dat de juiste kogels, die passen op de hefinrichting van de aandrijvende machine, gebruikt worden!
3. Hang de instrooier met de twee onderste kogels aan de hefinrichting en zorg dat deze goed geborgd zijn, zie hiervoor de bedieningshandleiding van de aandrijvende machine.
4. Bevestig de topstang en zorg dat deze goed geborgd is, zie hiervoor de bedieningshandleiding van de aandrijvende machine.
5. Sluit de hydrauliekslangen aan. Voorkom hierbij dat er olie in het milieu terecht komt!
6. Controleer de vrijloop van de hydrauliekslangen! Deze moeten lang genoeg zijn en mogen tijdens geen enkele beweging gekneld worden of een te scherpe bocht maken.
7. Controleer de stabiliteit van de aandrijvende machine met (gevulde) instrooier en pas indien nodig de ballast aan.

### 6.3 MEENEMERS TYPE Z/ZX/ZXS

Op de walsen en raderen van de instrooiers van type Z, ZX en ZXS worden meenemers gebruikt. Indien er niet voldoende vermogen is om het gekozen strooisel in beweging te krijgen, moet gekozen worden de/enkele meenemers te verwijderen.



Het aantal meenemers dat gebruikt wordt is afhankelijk van het type instrooier en (samenstelling van) het strooisel. Gebruik alleen het origineel meegeleverde bevestigingsmateriaal.



**Verwijder of monteer de meenemers en/of mesjes uitsluitend als de instrooier en hydrauliekslangen afgekoppeld zijn en de instrooier stabiel ligt.**

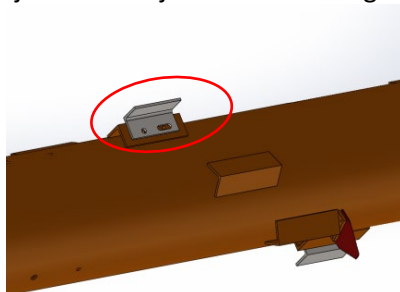
### 6.4 MEENEMERS TYPE KSS

Bij de KSS instrooier worden extra meenemers geleverd. Dit setje bestaat uit hoeklijntjes en mesjes. Deze meenemers kunnen op de walsen worden geschroefd. In de tabel hieronder is te zien bij welke strooisels welke meenemers aangeraden worden. In hoofdstuk 4.1 van deze bedieningshandleiding is te vinden waar de afkortingen voor staan.

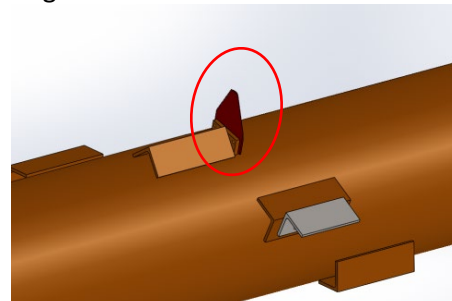
Strooisel	Z	GS	HS	M	MI	K	PM	PMS	KS	KV	KVW	TP	PS	SP
Mesjes	✓/X	✓/X	✓/X	✓/X	✓/X	X	✓/X	✓	X	X	X	✓/X	✓/X	X
Hoeklijntjes	✓	✓	✓	✓	✓	X	✓	✓	X	✓/X	X	✓	X	X
✓	Aangeraden													
X	Niet aangeraden													
✓/X	Aangeraden/niet aangeraden: afhankelijk van de samenstelling/structuur/vochtigheid van het strooisel													

Naar eigen inzicht of ervaring kan afgeweken worden van de tabel. De werking van de instrooier wordt op dat moment niet gegarandeerd door Flingk.

De hoeklijnen en mesjes dienen als volgt op de meenemers geschroefd te worden:



Hoeklijnen type KSS



Mesjes type KSS

Gebruik alleen het origineel meegeleverde bevestigingsmateriaal.



**Verwijder of monteer de meenemers en/of mesjes uitsluitend als de instrooier en hydrauliekslangen afgekoppeld zijn en de instrooier stabiel ligt.**

### 6.5 DOSEERSCHUIF TYPE Z/ZX

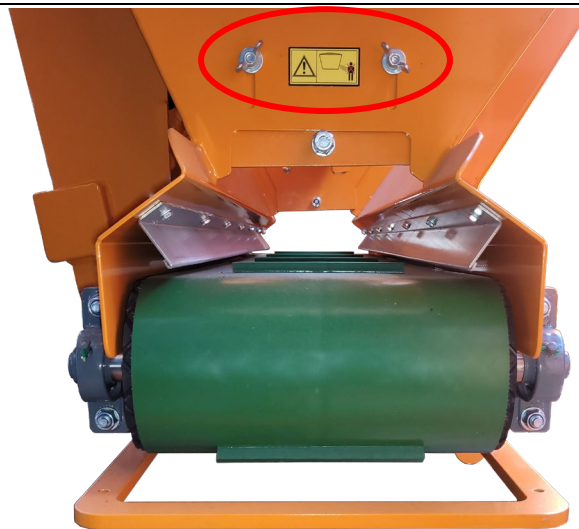
Alle Z/ZX instrooiers zijn standaard uitgevoerd met een schuif waarmee het strooisel gedoseerd kan worden. Door deze schuif te verschuiven wordt er meer of minder strooisel uitgestrooid.

Minder strooien gebeurt door de twee vleugelmoeren, zie volgende afbeelding, een aantal slagen los te draaien en de schuif naar beneden te schuiven, de opening wordt op deze manier kleiner. Vervolgens draai je de vleugelmoeren weer vast zodat het schuifje niet meer kan verschuiven.

Meer strooien gebeurt door de twee vleugelmoeren, zie volgende afbeelding, een aantal slagen los te draaien en de schuif naar boven te schuiven, de opening wordt op deze manier groter. Vervolgens draai je de vleugelmoeren weer vast zodat het schuifje niet meer kan verschuiven.



**Zorg voor stabiliteit van de instrooier: voorover liggend op een stabiele ondergrond, of gekoppeld aan aandrijvende machine.  
Verstel de doseerschuiф uitsluitend als de instrooier hydraulisch afgekoppeld is en er zich geen strooisel in de instrooier bevindt!**



*Doseerschuiф type Z/ZX*

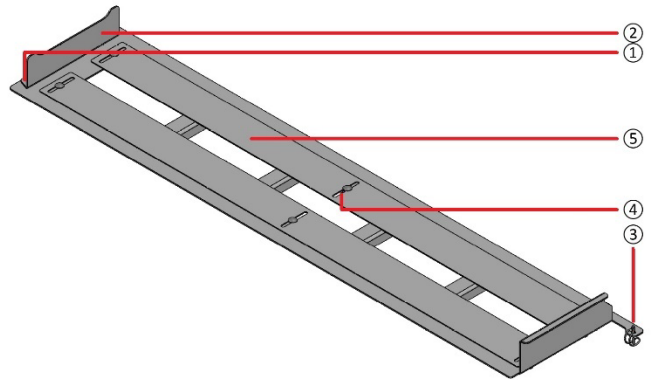
### 6.6 OPTIE BODEMPLATEN KSS

Om de hoeveelheid strooisel dat op de transportband valt te aan te passen, kunt u de opening van de bodemplaat verstellen. Door de opening groter te maken zal er meer strooisel op de transportband gedoseerd worden. Wanneer de opening kleiner is zal er minder strooisel gedoseerd worden.

Volg onderstaande stappen om de instellingen van de bodemplaat aan te passen.

1. Leeg de instrooier, en ontkoppel de hydrauliek slangen.
2. Zorg voor stabiliteit van de instrooier: voorover liggend op een stabiele ondergrond, of gekoppeld aan aandrijvende machine.
3. De bodemplaat moet als een lade uit de instrooier geschoven worden aan de zijde waar hij met de borgclip ③ geborgd is.
4. Daarvoor moet de deksel ② aan de overliggende zijde verwijderd worden door 2 vleugelmoeren ① een paar slagen los te draaien.
5. Verwijder de borgclip ③ en trek de bodemplaat zijwaarts uit de instrooier.
6. Draai de vleugelmoeren ④ van de stelschuiven ⑤ een paar slagen los en zet de stelschuiven op de gewenste positie. Draai vervolgens de vleugelmoeren ④ weer vast zodat de positie van de schuiven behouden blijft.
7. Schuif de bodemplaat terug in de instrooier en borg deze met de borgclip.
8. Plaats de deksel ② terug en draai de vleugelmoeren ① vast zodat de deksel geborgd zit.

9. Zorg dat de bodemplaat weer goed bevestigd is en alle bevestigingsmaterialen vastgedraaid zitten alvorens de instrooier weer in gebruik te nemen. Controleer ook of de walsen en de transportband vrij kunnen draaien en nergens tegenaan lopen.



Wanneer de bodemplaat niet nodig is (zie Technische Specificaties) kan de instrooier ook zonder deze optie gebruikt worden.



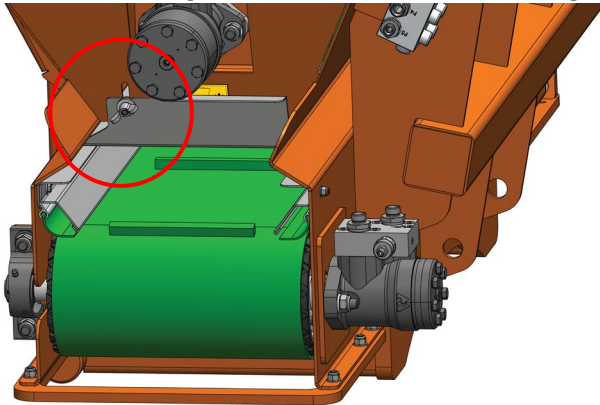
**Zorg voor stabiliteit van de instrooier: voorover liggend op een stabiele ondergrond, of gekoppeld aan aandrijvende machine.  
Verstel de bodemplaten uitsluitend als de instrooier hydraulisch afgekoppeld is en er zich geen strooisel in de instrooier bevindt!**

### 6.7 OPTIE BODEMPLAAT TYPE Z/S

Door de bodemplaat te verstellen is het mogelijk de hoeveelheid strooisel op de transportband nauwkeurig te doseren. Deze bodemplaat is standaard bij type Z, en optie bij type S.

Volg onderstaande stappen om de dosering aan te passen met de afstelling van de doseerschijf.

1. Leeg de instrooier, en ontkoppel de hydrauliek slangen.
2. Zorg voor stabiliteit van de instrooier: voorover liggend op een stabiele ondergrond, of gekoppeld aan aandrijvende machine.
3. De bodemplaat zit met één vleugelmoer/slotbout vast, zie komende afbeelding. Draai deze vleugelmoer een paar slagen los, til omhoog en schuif de bodemplaat eruit.
4. De doseerschijf in de bodemplaat kan nu aangepast worden.
5. Draai alles weer goed vast, schuif de bodem terug en zet vast.



Het is ook mogelijk de doseerschijf te verstellen zonder de bodemplaat eruit te halen. Ook kan gekozen worden om de bodemplaat niet terug te plaatsen. Hierdoor wordt de maximale hoeveelheid strooisel op de transportband gedoseerd.



**Zorg voor stabiliteit van de instrooier: voorover liggend op een stabiele ondergrond, of gekoppeld aan aandrijvende machine.  
Verstel de bodemplaat uitsluitend als de instrooier hydraulisch afgekoppeld is en er zich geen strooisel in de instrooier bevindt!**

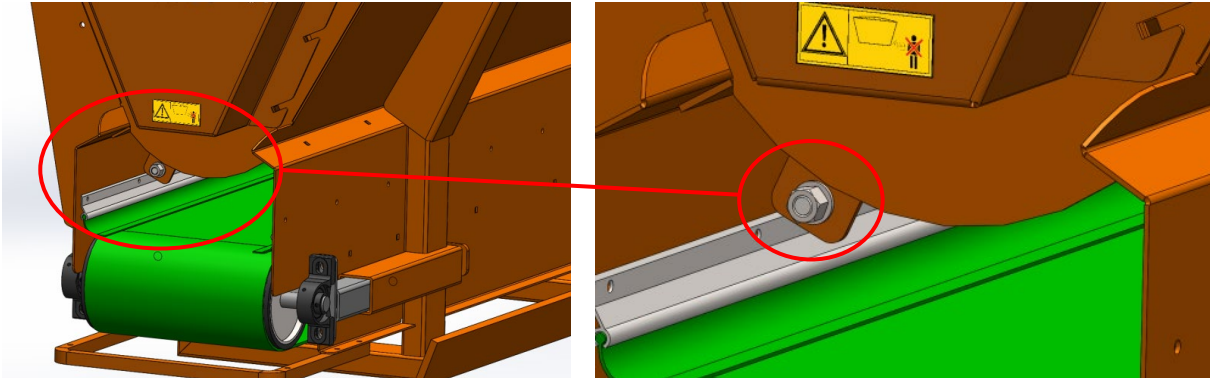
## 6.8 OPTIE VERSTELBARE BODEM TYPE ZXS

Met de verstelbare bodem in de ZXS kan de opening boven de transportband zeer nauwkeurig afgesteld worden.



**Zorg voor stabiliteit van de instrooier: voorover liggend op een stabiele ondergrond, of gekoppeld aan aandrijvende machine.  
Verstel de bodemplaten uitsluitend als de instrooier hydraulisch afgekoppeld is en er zich geen strooisel in de instrooier bevindt!**

De schuiven zijn te verstellen door met een sleutel de spindel aan de zijkant boven de transportband te verdraaien. Door de spindel rechtsom te draaien wordt de opening groter. De opening wordt kleiner door de spindel linksom te draaien.



Zorg dat de schuiven aan beide zijden even ver in of uit worden gedraaid. Hierdoor zit de opening in het midden en zal het strooibeeld naar links en naar rechts hetzelfde zijn. Als de opening uit het midden zit is dat niet altijd het geval.

## 7 GEBRUIK



**Elk type Flingk instrooier is geschikt voor verschillende strooisels. Gebruik de instrooier slechts voor de daarvoor bestemde strooisels zoals vermeld in de technische specificaties in deze bedieningshandleiding.**

Neem voor gebruik van de Flingk instrooier de volgende regels in acht:

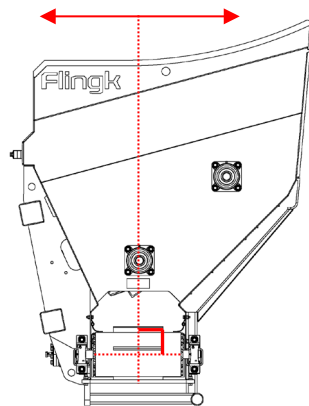
- Zorg ervoor dat vóór het in gebruik nemen van de instrooier de veiligheids-/waarschuwingstickers schoon en leesbaar zijn.
- Controleer altijd voor het gebruik de gehele instrooier en de hydraulische slangen op mogelijke slijtage en defecten, ook moeten de gekleurde (geel/blauw) stofkappen aanwezig zijn op de hydraulische koppelingen.
- Zorg dat de snelwissel tussen de aandrijvende machine en (de aanspan van de) instrooier degelijk geborgd is. Raadpleeg hiervoor de handleiding van de aandrijvende machine.
- Let bij de eerste ingebruikname op de draairichting van de transportband, deze is afhankelijk van de aansluiting van de hydraulische slangen. (A/B omdraaien, zie hoofdstuk 5 van deze bedieningshandleiding voor de hydraulische schema's).
- De instrooier mag uitsluitend vanaf de bestuurderspositie van de aandrijvende machine bediend worden.
- Indien er onverhoopt toch brugvorming optreedt, kan dit verholpen worden door de bak achtereenvolgens voor- en achter-over te kantelen. Klop/sla/tik niet met (het mes van) de laadbak op een ondergrond, omdat dat het mes en (de lassen van) de instrooier kan beschadigen/vervormen. Ook kan gekozen worden de bak te legen en opnieuw te vullen. Leg, in het uiterste geval, de bak op een vaste stabiele ondergrond, ontkoppel de slangen en hef de brugvorming op met een hogedrukspuit, riek of schop.
- Draag bij werkzaamheden met de instrooier persoonlijke beschermingsmiddelen.

### 7.1 RIJDEN MET DE INSTROOIER

Zorg ervoor dat tijdens het rijden met de instrooier de bak in verticale positie zo dicht mogelijk bij de grond wordt gehouden. Dit voorkomt mogelijke onbalans en vergroot het zicht op wat zich voor of achter de machine bevindt.



**De instrooier is uitsluitend geschikt voor gebruik op eigen terrein. Rijden over de openbare weg met deze machine is niet toegestaan. Vervoer de instrooier altijd op een veilige en verantwoorde manier zoals is toegestaan op de openbare weg.**

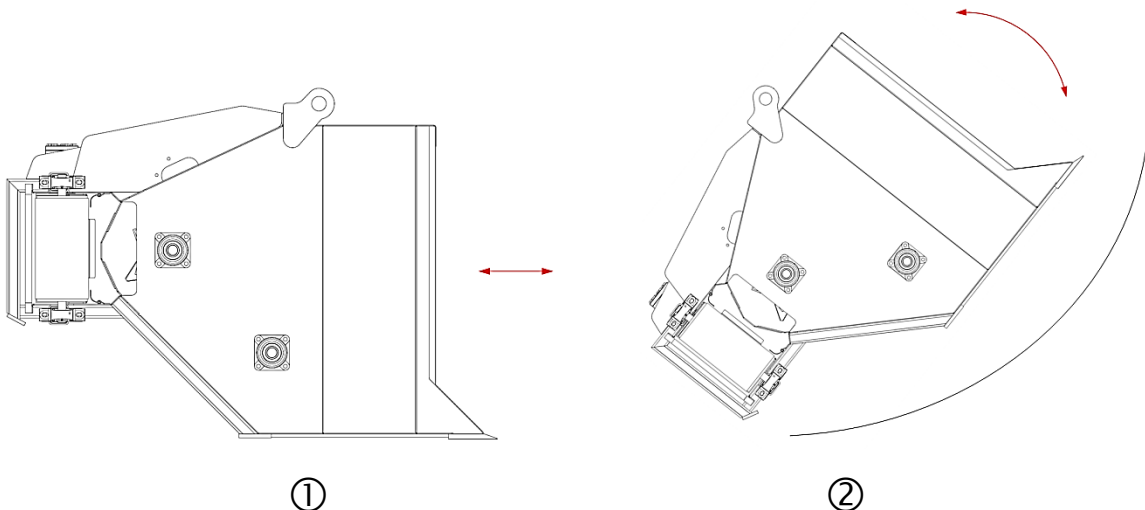


### 7.2 SCHEPPEN MET DE INSTROOIER

Het vullen van de instrooier gebeurt in de horizontale positie, met het mes vlak op de grond, zoals aangegeven in onderstaande tekening ①. Druk de bak in het strooisel zodat de bak gevuld wordt en roteer de bak hierna naar de verticale stand ②.

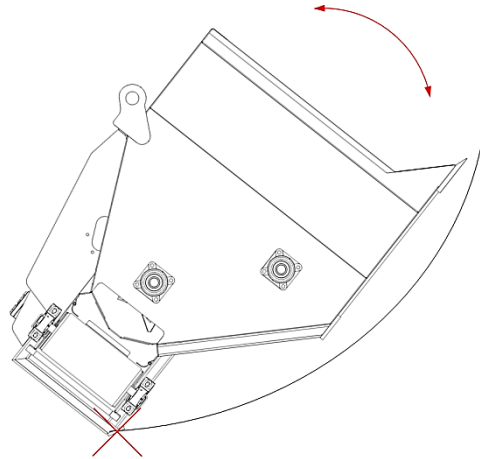


**Zorg ervoor dat tijdens het vullen van de bak niemand zich tussen het strooisel en de instrooier bevindt.**





**Pas op dat bij het roteren naar verticale positie de transportband niet in het strooisel gedrukt wordt! Hierdoor kan er strooisel tussen de transportband en de walsen komen. Indien dit gebeurt, maak de instrooier eerst schoon zodat u zich ervan verzekerd bent dat de transportband vrij kan draaien en er zich geen materiaal tussen de transportband en de walsen zit.**



### 7.3 INSTROOIEN MET DE INSTROOIER



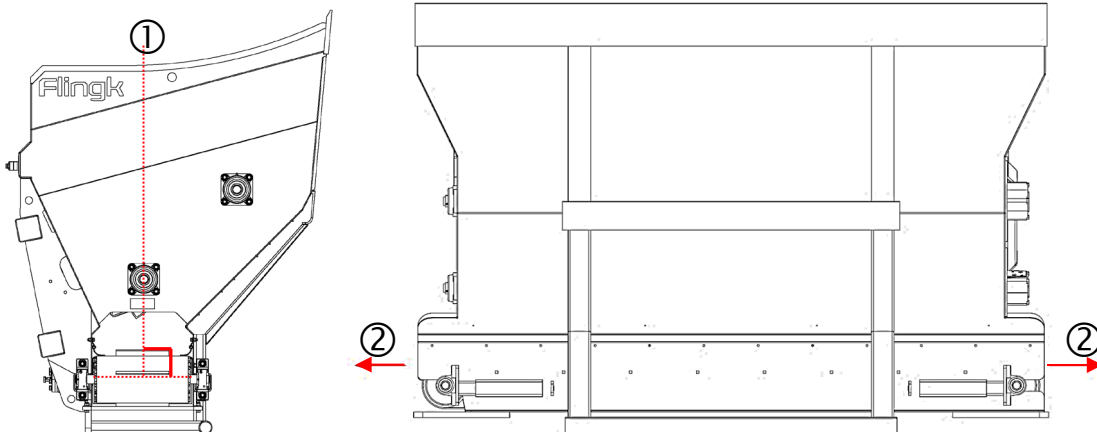
**Voorkom onveilige situaties, houd afstand tot bewegende delen en zorg als bediener dat u altijd overzicht houdt over wat zich binnen het werkgebied van de machine bevindt.**



**Let erop dat er zich geen personen of dieren binnen het werkgebied van de machine bevinden!**

Ga bij het instrooien als volgt te werk:

- Zorg ervoor dat tijdens het instrooien de bak altijd in de verticale positie wordt gehouden: ①
- Kijk voor u begint met strooien goed of er zich geen personen of dieren binnen het werkgebied van de machine bevinden.
- Start het instrooien aan de gewenste zijde en rijd tegelijkertijd rustig langs de ligboxen om het strooisel gelijkmatig te verdelen: ②



#### 7.4 FOUTIEF & ONTRADEN GEBRUIK

Instrooiers zijn ontworpen voor het strooien van diverse strooisels zoals aangegeven staat in de technische specificaties. Gebruik de instrooier uitsluitend voor het doeleind waarvoor hij ontworpen is. Enkele voorbeelden van (bewezen/redelijkerwijs voorzienbaar) foutief en ontraden gebruik:

- Gebruik de aandrijvende machine niet om met (het mes van) de laadbak op een ondergrond te kloppen/slaan/tikken, bijvoorbeeld in het geval van een brugvorming, verstopping of storing. Het mes en (de lassen van) de laadbak kunnen hierdoor beschadigen/vervormen. Zie hoofdstuk 9 voor het oplossen van storingen.
- Transporteer geen mensen, dieren of ander materiaal dat niet vernoemd is in de Technische Specificaties.
- Blijf uit de laadbak. De laadbak mag enkel als dat voor onderhoud echt nodig is betreden worden, in dat uiterste geval moeten de hydrauliek slangen ontkoppeld zijn en instrooier voorover op een stabiele ondergrond liggen.
- Er mag nooit in de buurt van instrooiers (door kinderen) gespeeld worden, zelf als de instrooier (ontkoppeld) gestald is.
- Gebruik de instrooier niet om te tillen zoals bijvoorbeeld bij een hoogwerker, krik of heftruck.
- Graaf niet en schuif niet met de instrooier, zoals bijvoorbeeld met mest, grond of sneeuw.
- Zet de instrooier niet zelfstandig (zonder kraan) rechtstandig neer omdat er een groot risico op omrollen is: zie Voorwaarde voor Stabiliteit / Instabiliteit.

#### 8 REINIGEN VAN DE INSTROOIER

Spuit de instrooier regelmatig schoon met een (hogedruk-)spuit/perslucht. Leg de instrooier hiervoor voorover neer op een stabiele ondergrond. Een aandrijvende machine mag ook voor de stabiliteit zorgen. Let erop dat de hydrauliek slangen ontkoppeld zijn en de motor uit is.

Houd bij het reinigen rekening met de volgende zaken:

- De (veiligheids-)stickers, lagers, slangen en hydromotor zijn niet bestand tegen de (aanhoudende) kracht van de hogedrukspuit.
- Sommige strooisels geven verhoogde kans op verstopping indien de bak (te) nat is.
- Vastzittend strooisel kan eruit geplukt/geschept/gestoken/gebroken worden met een schop of riek, pas hierbij op voor de messen op de wals.



**Onderhoud, reparaties, afstellen, reinigingswerkzaamheden en het oplossen van een storing, mogen alleen uitgevoerd worden met losgekoppelde hydrauliek slangen.**

**Indien het draaien van de walsen (toch) nodig is, moeten de hydrauliek slangen tijdelijk aangesloten worden, waarna de hydrauliek slangen weer losgekoppeld moeten worden voordat de schoonmaakactie wordt hervat. Tijdens de bekrachtiging mogen zich geen mensen, dieren of gereedschap in het werkgebied bevinden.**

## 9 STORINGEN

### 9.1 VERSTOPPING, BLOKKADE OF BRUGVORMING

Mocht er zich verstopping of brugvorming optreden in de bak van de instrooier dan kan er een combinatie van de volgende stappen gezet worden om dit op te lossen:

- Schud de bak door hem achtereenvolgens herhaaldelijk voor- en achter-over te kantelen. Gebruik de aandrijvende machine niet om met (het mes van) de laadbak op een ondergrond te kloppen/slaan/tikken. Het mes en (de lassen van) de laadbak kunnen hierdoor beschadigen/vervormen.
- Leeg de laadbak door hem geheel voorover te kantelen.
- Wissel van draairichting, indien mogelijk bij de desbetreffende instrooier (bv. ZX)
- Zet de schuif open of verwijder hem, indien aanwezig.
- Reinig de instrooier zoals beschreven in hoofdstuk 8 Reinigen van de instrooier.
- Check de tandwielen en ketting (indien aanwezig) op blokkade en spanning.
- Laat na vastlopen van de instrooier die veroorzaakt is door een extern voorwerp de gehele instrooier voor verder gebruik inspecteren door uw dealer.

### 9.2 DEFECTE HARDYSCHIJVEN/KETTINGKOPPELING

Tussen iedere hydromotor van de instrooier en de aangedreven as is een hardyschijf of kettingkoppeling gemonteerd. Wanneer deze defect is, kan dat herkend worden aan een (combinatie van) toegenomen...

- speling van wals/aandrijfrol in de radiale richting (de assen blijven niet op een lijn)
- speling van wals/aandrijfrol in de axiale richting (de wals heeft speling in de richting van de as)
- rotatiespeling van wals t.o.v. aandrijving (hoekverdraaiing wordt niet/verlaat overgenomen)

In hoofdstuk 10 Onderhoud staat beschreven hoe een hardyschijf/kettingkoppeling uit een wals of uit de aandrijfrol van de transportband vervangen kan worden.

## 10 ONDERHOUD



**Onderhoud en reparaties mogen alleen door voldoende technisch geschoold personeel en met het juiste gereedschap uitgevoerd worden.**



**Onderhoud, reparaties en reinigingswerkzaamheden mogen alleen uitgevoerd worden met losgekoppelde hydraulische slangen en wanneer de instrooier in de liggende positie op een vaste en vlakke ondergrond is geplaatst.**



**Laat reparaties aan het hydraulisch systeem altijd uitvoeren door Flingk Machinebouw of uw dealer.**



**Zorg ervoor dat de instrooier niet blootgesteld wordt aan extreme weersomstandigheden en stal de instrooier als deze niet in gebruik is in een afgeschermd omgeving die beschermd is tegen regen, sneeuw en ijs.**

### 10.1 REGULIER ONDERHOUD

Lees voorgaande aanwijzingen. Het onderhoud van de instrooier dient als volgt te gebeuren:

- Controleer regelmatig het voorzetmes en de meenemers/messen op het/de rad(-eren) en/of wals(-en) op beschadigingen, slijtage en bevestiging, en repareer indien nodig.
- Controleer ieder half jaar de hydraulische componenten op werking, lekkage, beschadigingen, slijtage, flexibiliteit en poreusheid, en repareer indien nodig.
- Controleer regelmatig de transportband op beschadigingen en slijtage, controleer ook de spanning en stel deze, zo nodig, bij zoals hieronder te lezen is.
- Controleer regelmatig de kantafdichtingen van de transportband op beschadigingen en slijtage. Beschadigingen leiden mogelijk tot vastlopen, verstoppingen en slijtage van de transportband.
- Smeer alle lagers (met NLGI 2 vet) om het half jaar of bij 30 gebruiksuren.
- Bij de types ZX en ZXS: smeer de ketting/tandwielen (met LGPE/NLGI 2 vet) om de 20 gebruiksuren of elke 3 maanden. Controleer de kettingspanning, en pas aan indien nodig.

### 10.2 VERVANGEN KANTAFDICHTING

Om de kantafdichtingen te vervangen, ga als volgt te werk:

1. Zorg voor stabiliteit van de instrooier met behulp van aan aandrijvende machine, de hydrauliek slangen moeten losgekoppeld zijn en aandrijvende machine uit.
2. De instrooier kan (dit heeft niet de voorkeur) ook ontkoppeld op een stabiele ondergrond gezet worden, daarbij moet met een kraan gewaarborgd worden dat de instrooier niet kan omrollen. Gebruik hiervoor de hijsogen, zie Hijsinstructies.
3. Verwijder de bouten, ringen en kantafdichting aan de binnenzijde en de borgflensmoeren aan de buitenkant van de instrooier. Monteer de nieuwe kantafdichting zoals de oude gemonteerd zat.

### 10.3 SPANNEN TRANSPORTBAND

Om de transportband te spannen ga als volgt te werk:

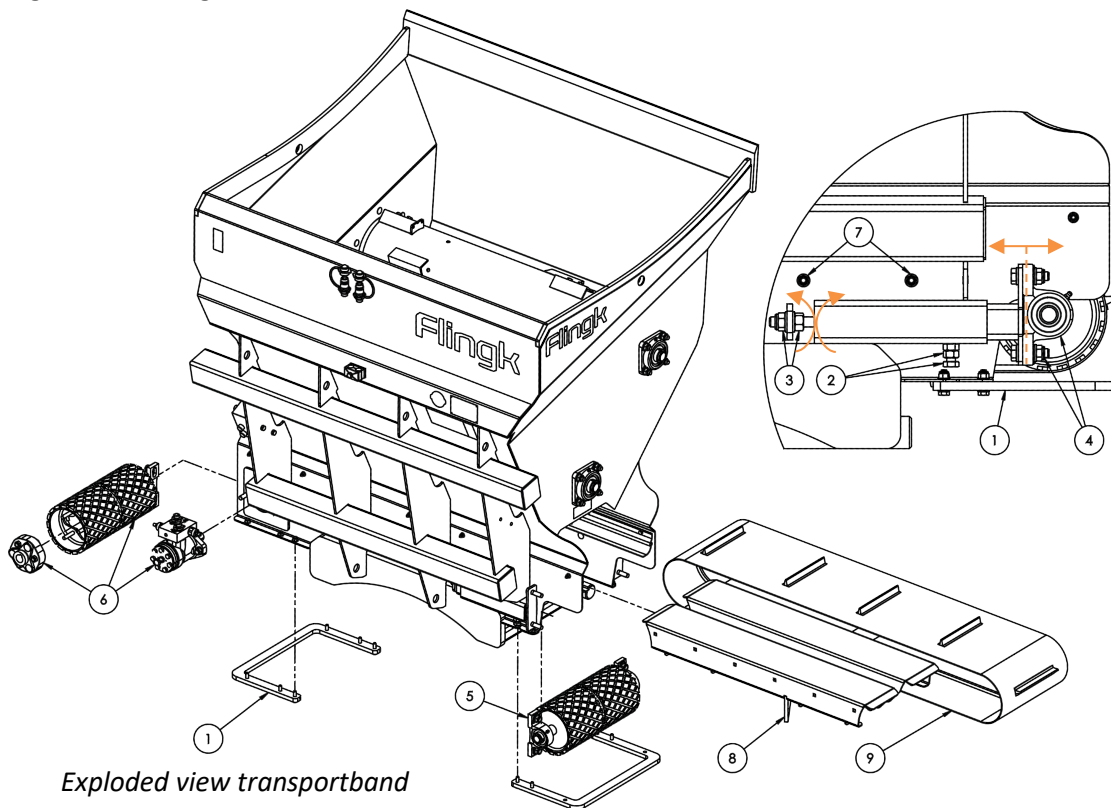


**Spannen van de transportband alleen op de NIET-aangedreven rol!**

1. Zorg voor stabiliteit van de instrooier met behulp van aan aandrijvende machine, de hydrauliek slangen moeten losgekoppeld zijn en aandrijvende machine uit.
2. Draai beide stelschroeven van de niet aangedreven rol uit zodat de band gespannen staat maar niet wordt opgerekt.
3. Teken nu exact 1000mm af op de transportband en draai beide stelschroeven zodanig dat de transportband wordt uitgerekt tot 1003mm.
4. Zorg ervoor dat beide zijden van de rol op dezelfde afstand opgespannen worden zodat na het spannen de transportband niet schuin aanloopt.
5. Test altijd de transportband op schuin aanlopen voordat de instrooier opnieuw in gebruik wordt genomen.

## 10.4 VERVANGEN TRANSPORTBAND EN HARDYSCHIJF

Om de transportband en de hardyschijf (uit de aandrijfrol) te vervangen, dient u de volgende stappen in de genoemde volgorde te uit te voeren.



### 10.4.1 Verwijderen van de transportband en aandrijfrol (met hardyschijf)

Om de transportband en aandrijfrol (met hardyschijf) te verwijderen ga als volgt te werk:

1. Zorg voor stabiliteit van de instrooier:
  - a. Zorg voor stabiliteit van de instrooier met behulp van aan aandrijvende machine, de hydrauliek slangen moeten losgekoppeld zijn en aandrijvende machine uit.
  - b. Plaats de instrooier ondersteboven op een stabiele en vlakke ondergrond.
2. Verwijder de beschermbeugels ①.
3. Draai de borgmoeren en bouten los ② van beide spankokers van de (niet aangedreven) volgrol.
4. Draai de borgmoer van het draadeind ③. Draai het draadeind nu tot de spankoker maximaal in de koker geschoven zit en alle spanning van de transportband is. (Zie oranje pijlen in exploded view.)
5. Demonteer de lagers ④ van de spankoker. Laat ze aan de volgrol zitten zodat de afstandhouders om de as blijven. Klap de meeloprool ⑤ naar de onderkant van de instrooier weg, verwijder hem. De lengte van de afstandhouders die over de as geschoven zitten kan verschillen, onthoud daarom hoe de meeloprool gemonteerd zat.
6. Demonteer de hydromotor en aandrijfrol ⑥: Draai de 2 moeren van de hydromotor los, de motor zit verder niet geborgd. Demonteer het lager van de spankoker. Hierna kan de rol met transportband zijwaarts bewogen worden tot hij te verwijderen is.
7. Controleer de hardyschijf die in de aandrijfrol zit op defecten/scheuren/veroudering en vervang indien nodig.

Indien de transportband niet vervangen dient te worden, kan de instrooier weer opgebouwd worden met de aanwijzingen 10.4.2 Monteren van de transportband.

8. Verwijder alle M8-bouten ⑦ van de transportbandbodem ⑧ zonder de bodem te laten vallen.
9. De transportbandbodem ⑧ en de transportband ⑨ kunnen er nu uitgeschoven worden.

#### 10.4.2 Monteren van de transportband en aandrijfrol (met nieuwe hardyschijf)

Bij het monteren van de transportband en hardyschijf wordt aangeraden om nieuwe bouten en moeren te gebruiken met dezelfde maatvoering en minimaal dezelfde kwaliteit als standaard. Om de transportband te monteren, ga als volgt te werk:

1. Zorg voor stabiliteit van de instrooier:
  - a. Zorg voor stabiliteit van de instrooier met behulp van aan aandrijvende machine, de hydrauliek slangen moeten losgekoppeld zijn en aandrijvende machine uit.
  - b. Plaats de instrooier ondersteboven op een stabiele en vlakke ondergrond.
2. Plaats de transportband ⑨ om de transportbandbodem ⑧ zoals deze in de instrooier komt te zitten. Zie exploded view.
3. Schuif de transportband ⑨ en transportbandbodem ⑧ vanaf een zijkant van de instrooier op dezelfde manier terug als hoe deze is verwijderd.
4. Monteer alle M8-boutjes ⑦ die bij stap 8 in hoofdstuk 10.4.1 zijn verwijderd. Plaats de bouten aan de binnenkant, de moer aan de buitenkant van de instrooier.
5. Plaats de aandrijfrol ⑥ met (nieuwe) hardyschijf door de transportband naar de buitenkant van de instrooier te schuiven en de aandrijfrol er vanaf de zijkant van de transportband in te schuiven. Schuif aandrijfrol samen met de transportband voor het gat van de motor en monteer het lager op de spankoker.
6. Plaats de hydromotor door deze in de wals te schuiven. Bevestig de hydromotor met nieuwe bouten en draai deze goed vast.
7. Plaats de meelooprol ⑤, op dezelfde manier waarop hij is verwijderd, door de transportband naar de onderkant weg te klappen en de meelooprol er vanaf de zijkant van de transportband in te schuiven. Klap de meelooprol samen met de transportband terug zodat deze ongeveer op de goede plaats ligt.
8. Plaats de lagers ④, indien deze van de transportbandrollen zijn verwijderd, terug, en monteer de lagers op de spankokers.
9. Breng de transportband op spanning door beide spankokers van de volgrol zijwaarts te bewegen door het verdraaien van het draadeind ③, zie oranje pijlen en zet vast met de borgmoer ③.
10. Zorg dat de aandrijf- en meelooprol in het midden uitgelijnd zijn.
11. Span de transportband zoals beschreven bij hoofdstuk 10.3 in deze bedieningshandleiding.
12. Controleer of de inbusstelschroeven van de lagers vast zitten en draai de bouten en borgmoeren ② van beide spankokers vast.
13. Test of de aangedreven rol en de volgrol goed uitgelijnd zijn en de transportband er niet af loopt. Maak indien nodig de spankokers los met ② en verstel het draadeind ③ opnieuw.
14. Monteer beide beschermbeugels ①.



**Test altijd of de transportband recht loopt en niet slipt alvorens de instrooier te gebruiken! Houd de transportband goed in de gaten tijdens het eerste gebruik en stel deze zo nodig bij.**

#### 10.5 VERVANGEN HARDYSCHIJF/KETTINGKOPPELING VAN DE WAL

Tussen de hydromotor en wals zit een hardyschijf of kettingkoppeling, ga als volgt te werk bij het vervangen:

1. Zorg voor stabiliteit van de instrooier met behulp van aan aandrijvende machine, de hydrauliek slangen moeten losgekoppeld zijn en aandrijvende machine uit.
2. Fixeer eerst de wals zodat de as in lijn blijft met het lager en (het gat van) het motorhuis.
3. Daarna kan het motorhuis of motor met beugel verwijderd worden, waardoor de hardyschijf/kettingkoppeling zichtbaar wordt.
4. Vervang de hardyschijf/kettingkoppeling.
5. Monteer de instrooier met dezelfde stappen.

Het wordt niet aangeraden om de wals(-en) uit de bak van de instrooier te halen, omdat de lagers daarbij gedemonteerd moeten worden.

## 11 BUITENBEDRIJFSTELLING

Buitenbedrijfstelling is langdurige stalling zonder aandrijvende machine. Zie hiervoor paragraaf 1.2.2 Stalling.

## 12 SLOOP

Indien een instrooier afgedankt wordt, is het aan te raden deze in te ruilen bij de aanschaf van een andere/vervangende machine. Ook kan een demontagebedrijf ingeschakeld worden voor de afvoer en veilige ontmanteling van instrooiers.

### 12.1 HYDRAULIEK OLIE

Bij de ontmanteling van de hydraulische componenten moet hydrauliekolie afgetapt, opgevangen, gelabeld en ingeleverd worden als gebruikte hydraulische olie. Draag bij het werken met hydrauliekolie persoonlijke beschermingsmiddelen zoals handschoenen en veiligheidsbril.

### 12.2 DEMONTAGE

Het wordt niet aangeraden om de instrooier zelf te demonteren, omdat er een risico op ongecontroleerde bewegingen ontstaat wanneer de onderdelen niet langer verbonden zijn en omdat het overgrote deel van de componenten (laadbak, bodem van transportband, cilinder, rollen van transportband, metalen kantafdichting) waar de instrooiers uit opgebouwd zijn, (uiteindelijk) behoren tot de afvalstroom ferroschroot.

Ga als volgt te werk bij de demontage:

1. Leeg de instrooier en leg hem op een stabiele ondergrond zoals beschreven in hoofdstuk Stalling.
2. Verwijder de motor(-huizen), de lagers en tandwielen en ketting waarna de walsen en/of roeders verwijderd kunnen worden.
3. De transportband kan verwijderd worden door hem door te snijden.
4. Hierna kunnen de rollen, beugels, bodem en motor van transportband demonteren worden.

### 12.3 AFVALSCHEIDING

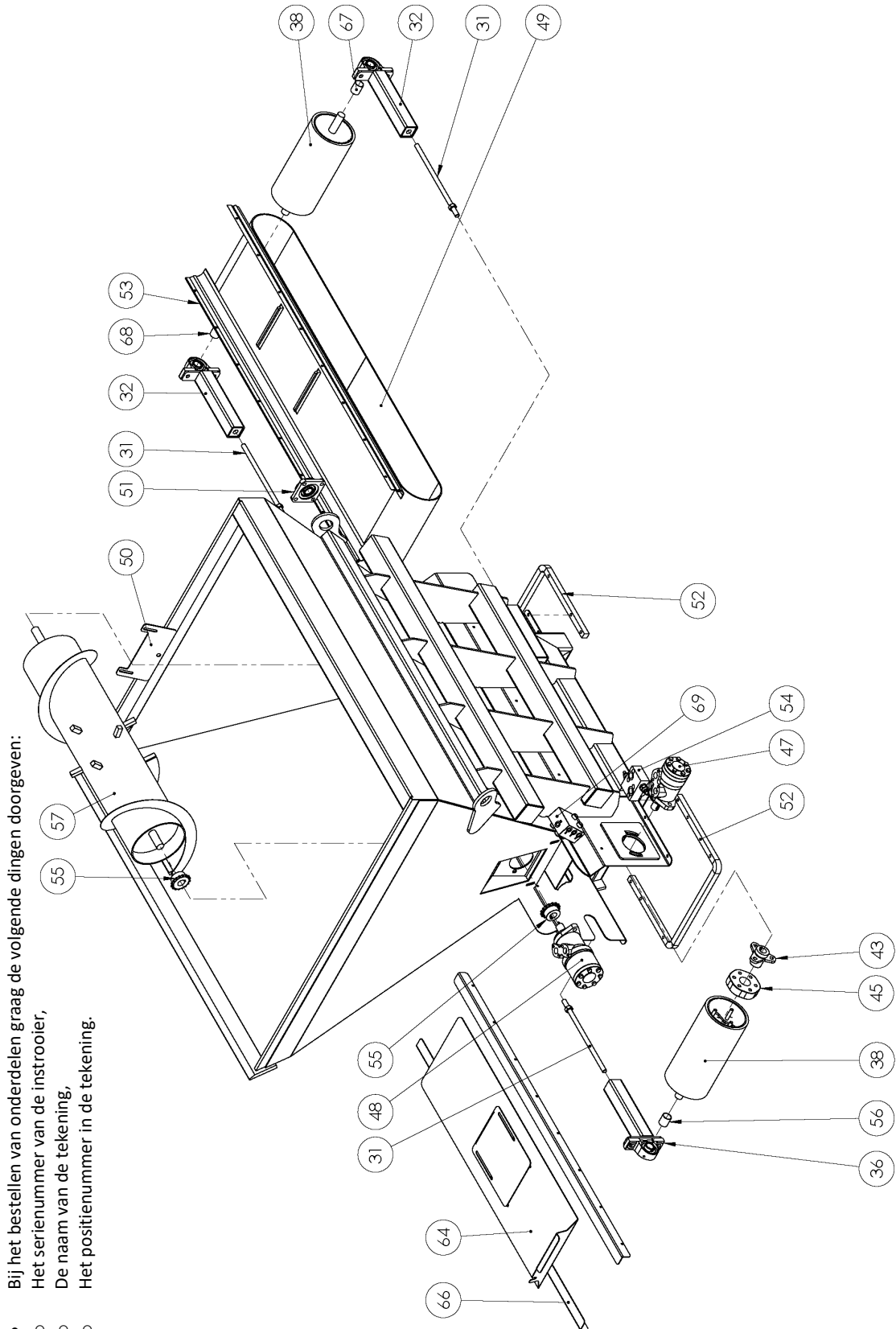
1. Laadbak, bodem transportband, cilinder, rollen van transportband, motoren, metalen kantafdichting (indien van toepassing): (ferro-)schroot
2. Slangen, slangklemmen, transportband: restafval
3. Hydrauliek olie: gespecialiseerde inzamelaar

## 13 STUKLIJSTEN

### 13.1 TYPE KSS

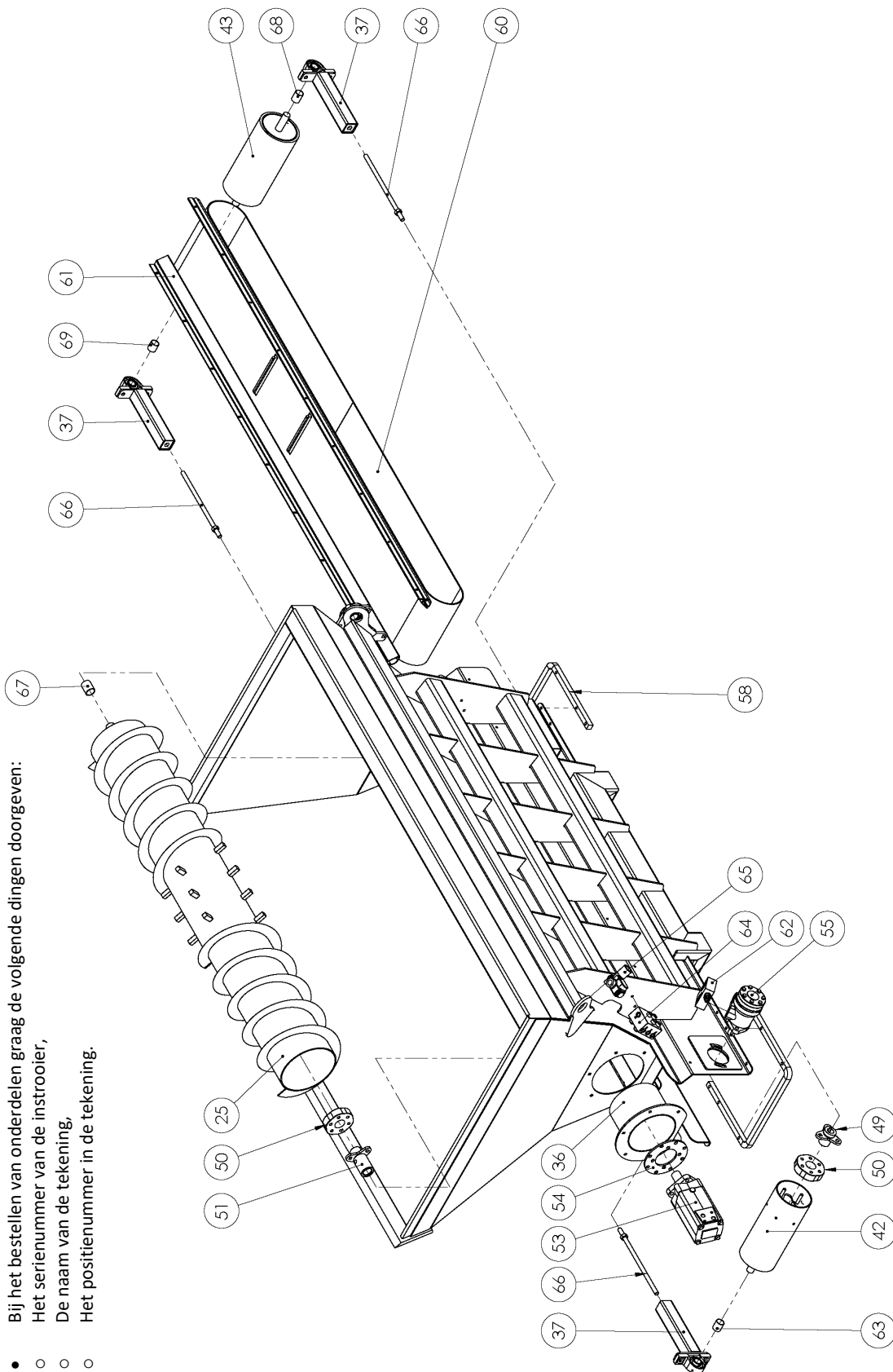
De stuklijst van de instrooier type KSS is te vinden in de technische handleiding.

### 13.2 TYPE Z ≤ 1500, S ≤ 1000



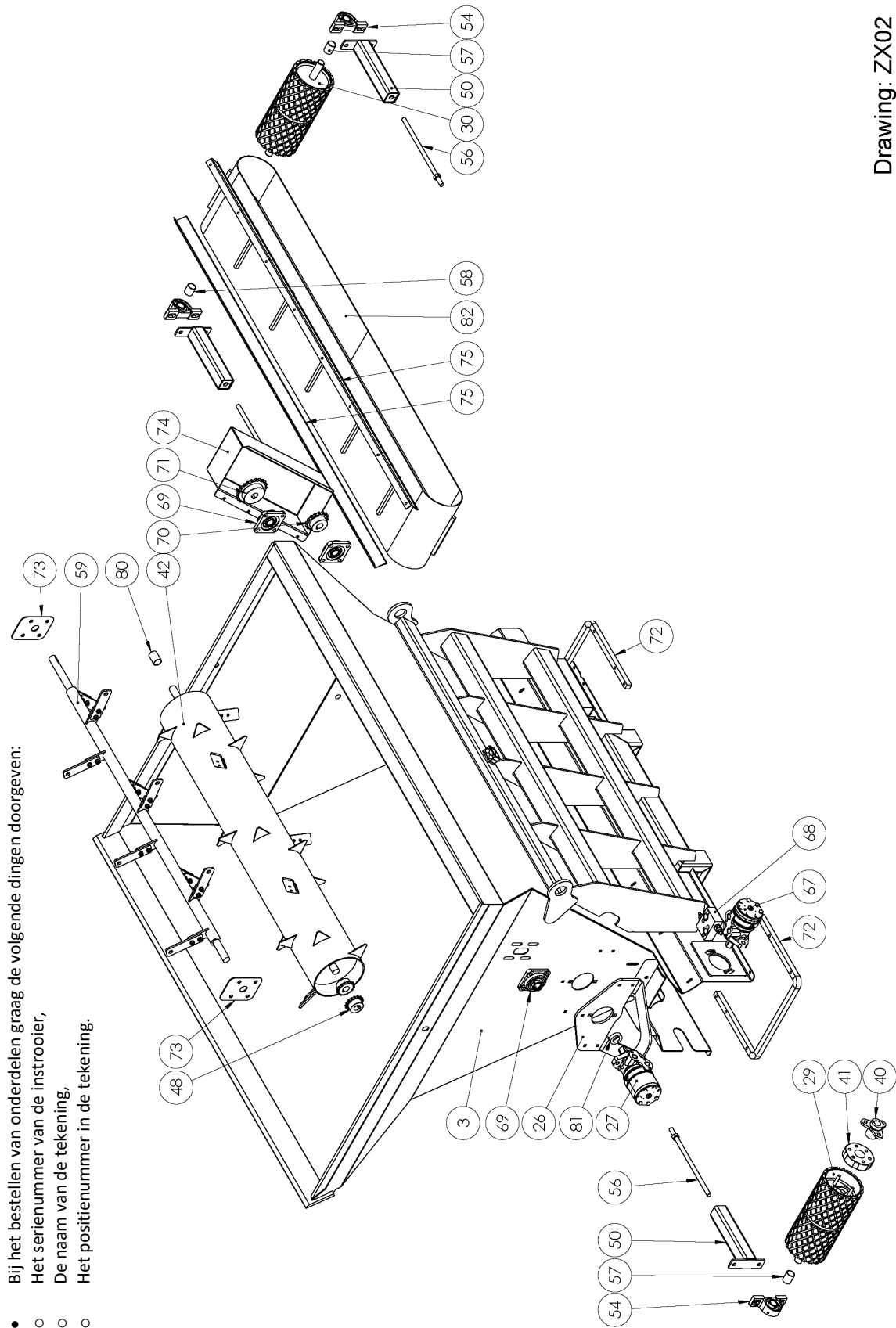
Drawing: Z/S01

13.3 TYPE Z ≥ 2000, S ≥ 1300



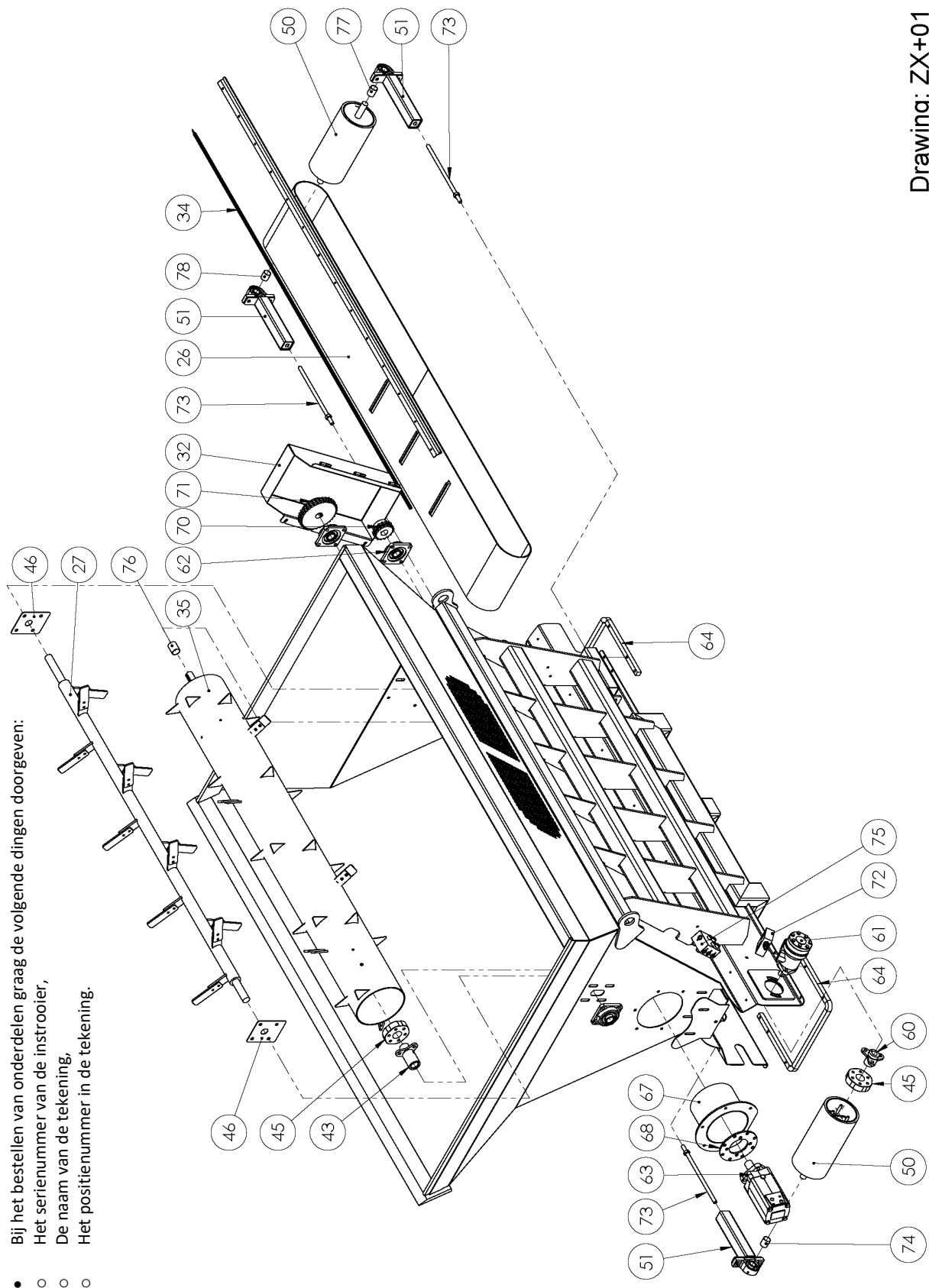
Drawing: Z/S+01

13.4 TYPE ZX ≤ 1500



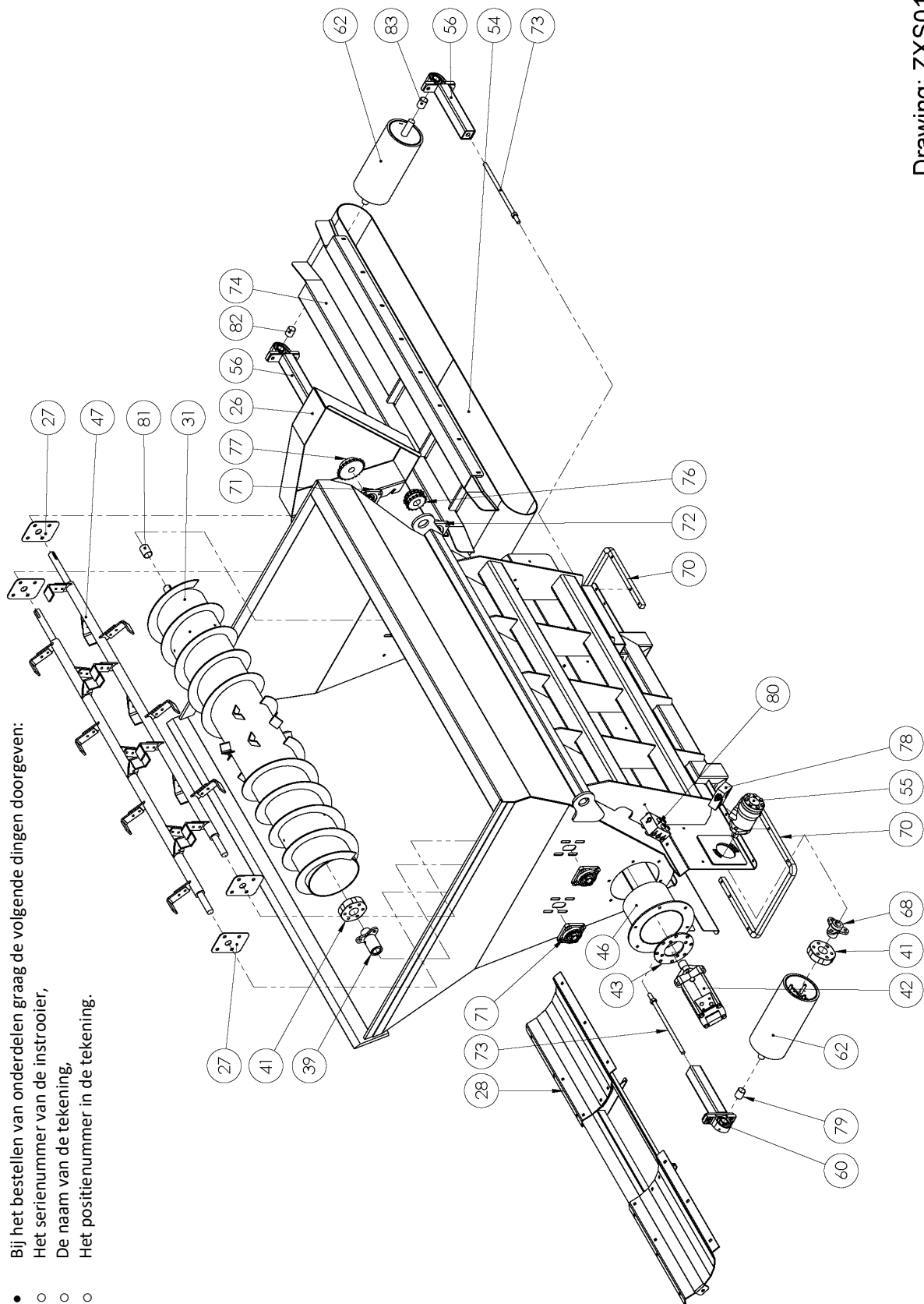
Drawing: ZX02

13.5 TYPE ZX ≥ 2000



Drawing: ZX+01

13.6 TYPE ZXS



- Bij het bestellen van onderdelen graag de volgende dingen doorgeven:
- Het serienummer van de instrooier,
- De naam van de tekening,
- Het positienummer in de tekening.

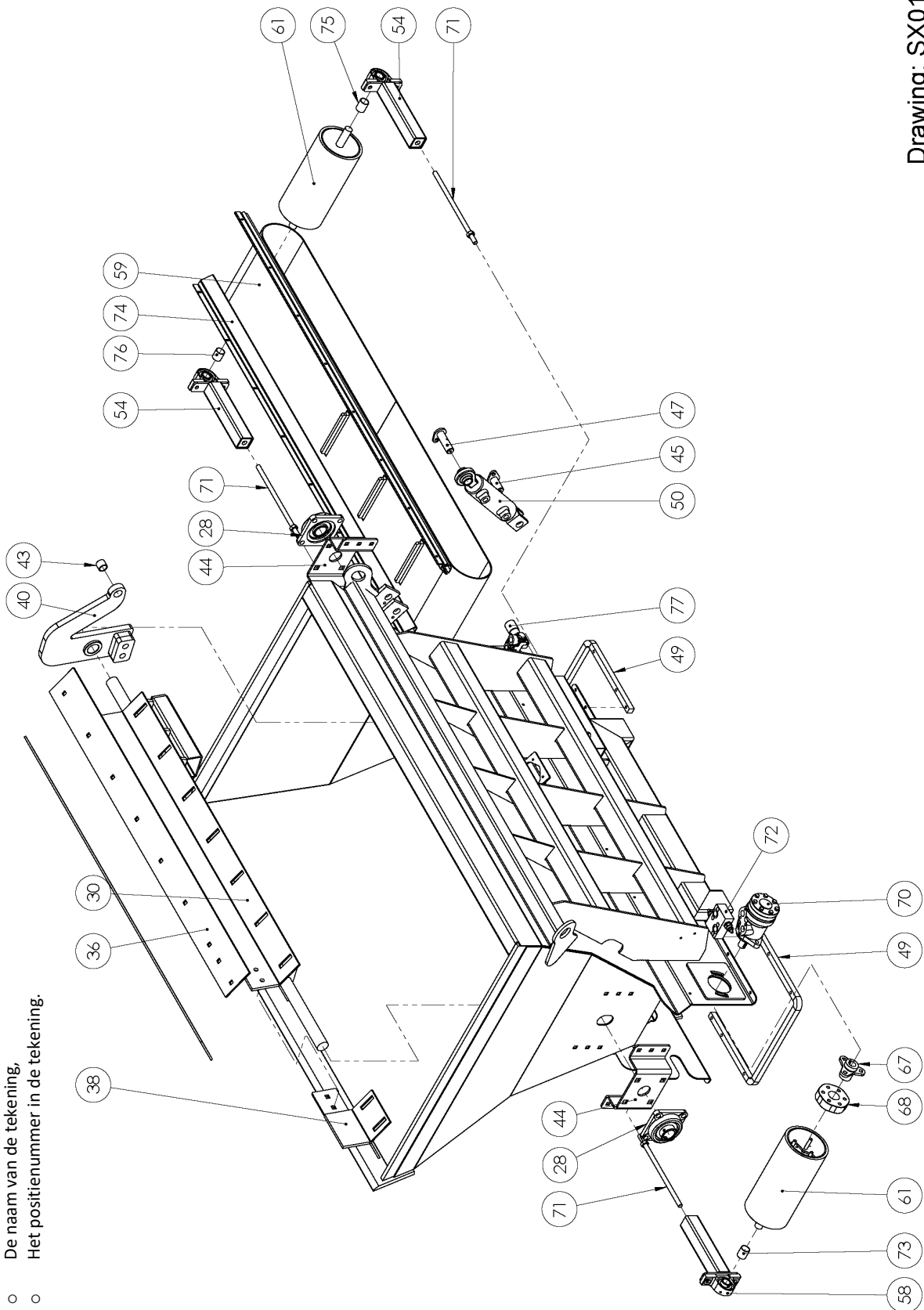
Drawing: ZXS01

13.7 TYPE SX

Drawing: SX01

Bij het bestellen van onderdelen graag de volgende dingen doorgeven:

- Het serienummer van de instrooier,
- De naam van de tekening,
- Het positienummer in de tekening.



## 14 GARANTIE EN OVERIGE AANSPRAKEN

Op machines van Flingk wordt voor de garantie en overige aanspraken de metaalunievoorwaarden, die golden op het moment dat de machine nieuw werd verkocht, toegepast. De onderstaande bepalingen zijn overgenomen uit de metaalunievoorwaarden 2025, en worden toegepast op machines van Flingk die nieuw verkocht zijn na 01-01-2025 (tot de volgende update).

### Artikel 13: Garantie en overige aanspraken

- 13.1. Tenzij schriftelijk anders is overeengekomen, staat opdrachtnemer voor een periode van zes maanden na (op)levering in voor de goede uitvoering van de overeengekomen prestatie, zoals in de volgende artikelleden nader is uitgewerkt.
- 13.2. Als partijen afwijkende garantievoorwaarden zijn overeengekomen, is het bepaalde in dit artikel van toepassing, tenzij en voor zover dit in strijd is met die afwijkende garantievoorwaarden.
- 13.3. Opdrachtgever moet kosteloos alle medewerking verlenen aan het door of namens opdrachtnemer onderzoeken van een klacht van opdrachtgever over de uitgevoerde prestatie, bij gebreke waarvan alle rechten van opdrachtgever in verband met die klacht komen te vervallen.
- 13.4. Als opdrachtnemer een klacht over de uitgevoerde prestatie op goede gronden heeft afgewezen, moet opdrachtgever alle in verband met het onderzoeken van de klacht redelijk gemaakte kosten vergoeden.
- 13.5. Als de overeengekomen prestatie niet deugdelijk is uitgevoerd, zal opdrachtnemer de keuze maken of hij deze alsnog deugdelijk uitvoert, de geleverde zaak geheel of gedeeltelijk vervangt, of opdrachtgever crediteert voor een redelijk deel van de opdrachtsom.
- 13.6. Als opdrachtnemer ervoor kiest om de prestatie alsnog deugdelijk uit te voeren of de geleverde zaak geheel of gedeeltelijk te vervangen, zal opdrachtgever hem in alle gevallen daartoe de gelegenheid bieden. Opdrachtnemer bepaalt zelf de wijze en het tijdstip van uitvoering. Bestond de overeengekomen prestatie (mede) uit het bewerken van door opdrachtgever aangeleverd materiaal, dan dient opdrachtgever voor eigen rekening en risico nieuw materiaal aan te leveren.
- 13.7. Zaken die door opdrachtnemer worden hersteld of vervangen, moeten door opdrachtgever aan hem worden toegezonden. Het transport, de verzending en de demontage en montage komen voor rekening en risico van opdrachtgever. Daarnaast komen de reis, het verblijf en de reizen voor rekening van opdrachtgever. Opdrachtnemer is bevoegd voor deze kosten zekerheid of vooruitbetaling te verlangen.
- 13.8. Opdrachtnemer hoeft pas uitvoering te geven aan de garantie als opdrachtgever aan al zijn verplichtingen heeft voldaan.
- 13.9. a) Garantie is uitgesloten voor gebreken die het gevolg zijn van:
  - normale slijtage;
  - onoordeelkundig gebruik;
  - niet of onjuist uitgevoerd onderhoud;
  - installatie, (de)montage, wijziging of reparatie door opdrachtgever of door derden;
  - gebreken aan of ongeschiktheid van zaken, materialen of hulpmiddelen afkomstig van, of voorgeschreven door opdrachtgever.b) Geen garantie wordt gegeven op:
  - geleverde zaken die niet nieuw waren op het moment van levering;
  - het keuren, repareren en reviseren van zaken;
  - zaken waarvoor fabrieksgarantie is verleend;
  - zaken waarvoor door derden aan opdrachtgever garantie is verleend.
- 13.10. Het bepaalde in lid 3 tot en met 8 van dit artikel is van overeenkomstige toepassing bij eventuele aanspraken van opdrachtgever op grond van wanprestatie, non-conformiteit of welke andere grondslag dan ook.



**FLINGK**

Machinebouw

